

Studiemedel till äldre studerande

En uppföljning av höjda åldersgränser

Innehåll

Sammanfattning	3
1. Inledning	5
1.1 Bakgrund	5
1.1.1 Höjd åldersgräns 2014	5
1.1.2 Historik.....	5
1.2 Syfte och frågeställningar.....	6
1.3 Metoder och data	6
1.4 Avgränsningar	7
1.5 Rapportens struktur	7
2. Äldre som använder studiemedel.....	8
2.1 Fler äldre studiemedelstagare	8
2.2 Högre lånebenägenhet bland män.....	12
3. Sysselsättning före och efter studierna	14
3.1 Förutsättningar för studien	14
3.2 Studerande i åldern 55–56 år läsåret 2014/15	14
3.3 Studerande 50–54 år under 2011	16
4. Låntagande och skuldsättning	23
4.1 Skuldsättning.....	23
4.2 Betalningsförmåga	24
5. Kostnad för den höjda åldersgränsen	28
5.1 Utbetalningar till studerande i åldern 55–56 år.....	28
5.2 Ökade utbetalningar av lån till studerande i åldern 45–54 år.....	28
5.3 Total kostnad.....	28
6. Sammanfattande diskussion	30
Referenser	32

Sammanfattning

Åldersgränserna har höjts

Sedan 2006 har åldersgränsen för rätt till studiemedel höjts två gånger. Den senaste höjningen den 1 juli 2014 innebar att åldersgränsen för rätt till studiemedel höjdes från 54 till 56 år. Den så kallade lånetrappan höjdes i motsvarande mån, vilket innebär att låntagande nu begränsas mellan 47 och 56 års ålder. Den som är 47 år kan låna i högst 220 veckor. Därefter minskar antalet veckor med stigande ålder och den som är 56 år får ta lån i högst 40 veckor. Ett motiv för höjningen av åldersgränserna har varit att det ställs allt högre krav på kompetensutveckling under hela arbetslivet, varför det är viktigt att det finns möjligheter till finansiering av studier även högre upp i åldrarna.

Gymnasiala studier leder relativt ofta till arbete

Fler personer i åldern 45–56 år studerar med studiemedel efter höjningen av åldersgränserna. Under läsåret 2014/15 var 14 400 studiemedelstagare 45 år eller äldre. Sedan 2006/07 har antalet studerande med studiemedel i åldersgruppen ökat med ca 3 000 personer. Det innebär en ökning med 30 procent. Ökningen har varit störst bland dem som är 50 år eller äldre. Under läsåret 2014/15 studerade 713 personer i åldern 55–56 år med studiemedel. Andelen kvinnliga studiemedelstagare ökar med stigande ålder och bland dem som var 55–56 år var hela 75 procent kvinnor.

De flesta kvinnor som studerar efter 45 års ålder är förvärvsarbetande när de börjar sin utbildning. Männerna är i högre utsträckning arbetslösa. En rimlig slutsats av detta är att kvinnor ofta utbildar sig för att utveckla sin yrkesroll, medan män oftare börjar studera på grund av arbetslöshet. De flesta kvinnor både studerar och arbetar inom antingen utbildnings- eller vårdsektorn. Många studerar på eftergymnasial nivå. Männerna studerar oftare än kvinnorna på lägre utbildningsnivåer och männens yrkesverksamhet är mer spridd över olika branscher.

Av samtliga studerande i åldern 50–54 år 2011 var ungefär en fjärdedel utan arbete innan de påbörjade sina studier. Av dessa var en tredjedel förvärvsarbetande under 2013. De som hade studerat på gymnasienivå var i högst utsträckning förvärvsarbetande efter studierna, 42 procent av dem förvärvsarbetade. Mer än en fjärdedel av de gymnasiestuderande som går från att inte ha ett arbete till att ha ett arbete, är verksamma inom vård- och omsorgsområdet efter sina studier.

Begränsade risker att ge lån till äldre studerande

Äldre studerande lånar mer sällan än yngre studerande, även om lånebenägenheten har ökat något de senaste åren. Män tar oftare lån än kvinnor; läsåret 2014/15 lånade 61 procent av de män och 47 procent av de kvinnor som var 45 år eller äldre.

De som tar lån efter 50 års ålder löper högre risk att inte hinna slutbetala sitt lån, jämfört med samtliga återbetalningsskyldiga låntagare. Jämfört med låntagare i samma åldersgrupp kan dock inte risken anses förhöjd. En förklaring till det kan vara att många som studerar i äldre år förvärvsarbetar när de är klara med sina studier. Att de har utbildat sig och har en aktuell utbildning kan därmed bidra till att de har kunnat stärka sin position på

arbetsmarknaden. Mot bakgrund av att många som studerar efter 50 års ålder redan har en studieskuld när de börjar studera, är det dessutom sannolikt att många av dem som har betalningsproblem efter sina studier ändå skulle ha haft det, även om det inte hade studerat.

Kostnader och samhällsekonomiska effekter

Ur ett samhälleligt perspektiv innebär studiestöd till äldre studerande både kostnader i form av utbetalda bidrag och kommande skuldavskrivningar. Kostnaderna för den senaste höjningen av åldersgränsen, från 54 till 56 år, har beräknats till 18,7 miljoner kronor. Det är dock inte alls säkert att samhällets kostnader hade varit lägre om personerna inte hade studerat. Tvärtom kan det antas att många som får ett jobb genom studierna, eller kan behålla sitt jobb, hade varit arbetslösa om de inte hade kunnat utbilda sig. Då hade det istället uppstått kostnader i form av ersättningar under arbetslösheten. Det är inte heller säkert att statens kostnader för kreditförluster hade varit större.

Även om det ur flera perspektiv kan anses vara samhällsekonomiskt lönsamt att erbjuda studiestöd även till äldre studerande, ska det inte uteslutas att det kan förekomma en undanträngning av yngre studerande. När fler äldre får ekonomiska möjligheter att studera kan dessa i vissa fall ta platser i anspråk som annars skulle ha tillfallit yngre studerande. Eftersom studier i yngre år är mer lönsamt än studier i högre ålder, kan det samhällsekonomiska utfallet i dessa fall påverkas negativt.

1. Inledning

1.1 Bakgrund

1.1.1 Höjd åldersgräns 2014

Den 1 juli 2014 höjdes åldersgränsen för rätt till studiemedel från 54 till 56 år. Den s.k. lånetrappan höjdes i motsvarande mån, vilket innebär att låntagande nu begränsas mellan 47 och 56 års ålder. Den som är 47 år kan låna i högst 220 veckor. Därefter minskar antalet veckor med stigande ålder och den som är 56 år får ta lån i högst 40 veckor.

Motivet för höjningen av åldersgränsen var att det i många fall finns goda skäl att studera även efter ungdomsåren. En höjd övre åldersgräns för rätt till studiemedel, och därmed förbättrade möjligheter att finansiera sin utbildning, ansågs gynna såväl den enskilde som samhället genom att den enskilde får bättre möjligheter att finansiera sina studier, och samhället drar nytta av att individen kan fortsätta att vara en tillgång på arbetsmarknaden. Det ställs även allt större krav på kompetensutveckling under i princip hela yrkeslivet, varför det är viktigt att det finns möjligheter till finansiering av studier även högre upp i åldrarna. En höjd åldersgräns stärker även arbetslinjen då hinder för omskolning undanröjs.

Åldersgränsen sattes till 56 år eftersom kortare tid därefter återstår i arbetslivet och eftersom intresset för studier, och därmed behovet av studiestöd, avtar i äldre åldersgrupper. Förändringen av rätten att ta studielån motiverades av att det fanns skäl att ge utökade möjligheter för äldre studerande att finansiera sina studier med studielån samtidigt som skuldsättningen inte ska bli för hög för den enskilde.¹

1.1.2 Historik

I samband med studiestödsreformen 2001 fastställdes den övre åldersgränsen för rätt till studiemedel till 50 år. Då infördes även begränsningen att låna, den s.k. lånetrappan, vilken åren 2001–2006 gällde mellan 41 och 50 års ålder. Motivet till lånetrappan var att skuldsättningen för personer med kort återbetalningstid inte skulle bli alltför hög. En hög skuld kombinerad med kort återbetalningstid leder till höga årliga belopp att betala för individen och till risker för att hela lånet inte betalas tillbaka. I samband med reformen gavs det även möjlighet för studerande i åldern 51–55 år att få studiemedlens bidragsdel för utbildningar inom s.k. bristyrkesområden.

År 2006 höjdes åldersgränsen ytterligare, till 54 år. Lånebegränsningen ändrades i motsvarande mån vilket innebar att den som var mellan 45 och 54 år kunde ta lån i ett begränsat antal veckor. I och med att den generella åldersgränsen för studiemedel höjdes till 54 år avskaffades de särskilda bestämmelserna om bidrag för bristyrkesutbildningar. De som hade påbörjat sådana studier kunde dock fullfölja dessa upp till 55 års ålder.²

Det finns även tidsgränser för hur länge studiemedel kan beviljas. I samband med ändringarna av åldersgränser år 2006 infördes även ett undantag från veckogränserna för

¹ Prop. 2013/14:1.

² Prop. 2004/05:111.

studerande som var 40 år eller äldre. Undantaget innebar att den som har särskilda skäl fick beviljas studiemedel under ytterligare 40 veckor, utöver de ordinarie veckogränserna.

1.2 Syfte och frågeställningar

Syftet med denna undersökning är i första hand att följa upp höjningen av åldersgränsen från 54 till 56 år och det ändrade åldersintervallet inom lånetrappan. Studerande med studiemedel och studielån i åldrar över 45 år inkluderas därmed i undersökningen. Regeländringarnas effekter ska bedömas utifrån de mål med förändringen som uttryckts i förarbeten, vilket redogörs för ovan.

I undersökningen inkluderar vi alltså även äldre studerande med studiemedel i ett bredare perspektiv än just studerande i åldern 55–56 år. Ett mål med detta är att ta reda på i vilken mån studiemedelssystemet används av äldre, vilka äldre studerande som använder studiemedel och vilken sysselsättning äldre studerande har efter sina studier. Mot bakgrund av äldres relativt korta återbetalningstid behandlas även frågor om skuldsättning och återbetalning av lån.

Följande frågeställningar är centrala i uppdraget.

- I vilken utsträckning har den höjda åldersgränsen från 54 till 56 år och det ändrade intervallet för lånetrappan bidragit till att fler studerar?
- Har möjligheten att arbeta längre förbättrats genom att kompetensutveckling eller omskolning möjliggjorts genom studiemedelssystemet?
- Hur ser skuldsättningen ut för äldre studerande och vilka möjligheter har de studerande att återbetala sina lån?

1.3 Metoder och data

Den statistik om studiemedel och studielån som presenteras i rapporten har hämtats från CSN:s register.

I rapporten använder vi olika tidsserier och åldersintervall. Vi har i flera fall valt att redovisa tidsserier över antal studiemedelstagare från 2006. Orsaken är att vi vill spegla utvecklingen sedan de regeländringar som genomfördes då. I de flesta fall redovisas uppgifter som avser studerande med studiemedel i åldern 45–56 år, dvs. de som sedan 2006 har omfattats av restriktioner för bidrag eller lån.

När det gäller uppgifter över skuld och återbetalning har vi valt att studera låntagare i åldern 50–59 år. Anledningen till det är att det är låntagare i dessa åldrar som har kortast återbetalningstid för sina lån. Hög skuld i kombination med kort återbetalningstid skulle kunna vara en riskfaktor vad gäller höga årsbelopp, betalningsproblem och skuldavskrivning. Att även låntagare äldre än 56 år inkluderas beror på att vi önskar följa skuldsättning och återbetalning efter studiernas slut.

Uppgifter om sysselsättning före och efter studierna med studiemedel har hämtats från SCB. CSN lämnade en förteckning över två populationer till SCB. Population 1 avsåg studerande med studiemedel i åldern 50–54 år under kalenderåret 2011 som inte hade studiemedel

kalenderåret 2010 (1 275 personer). För dessa inhämtades uppgifter om sysselsättning och bransch för åren 2010, 2012 och 2013.³

Population 2 avsåg studerande med studiemedel i åldern 55–56 år under läsåret 2014/15 (713 personer). För dessa inhämtades uppgifter om sysselsättning och bransch kalenderåret 2013.

För båda populationerna lämnade CSN följande uppgifter till SCB: personnummer, kön, utbildningsnivå och huvudinriktning. CSN har därefter fått tillgång till ett avidentifierat underlag genom SCB:s system för mikrodataåtkomst (MONA).

1.4 Avgränsningar

Studerande i åldern 55–56 år har först läsåret 2014/15 fått möjlighet att studera med studiemedel. Det är ännu för tidigt att utvärdera hur studierna påverkat arbetsmarknadssituationen för dessa studerande. För denna åldergrupp avgränsas därför undersökningen till att omfatta sysselsättningen före studierna. Sysselsättning efter studierna analyseras med utgångspunkt i studerande 2011 i åldern 50–54 år.

1.5 Rapportens struktur

I kapitel 2 redovisar vi uppgifter över hur många studerande i de åldrar som berörts av den höjda åldersgränsen 2014 som använt studiebidrag och studielån. Genomgången är främst avsedd att besvara frågan om regeländringen bidragit till att fler äldre studerar med studiemedel.

I kapitel 3 redogörs för studiemedelstagarnas sysselsättning före och efter studierna. Avsnittet försöker ge ett svar på frågor om studiernas betydelse för arbetsmarknadssituationen.

I kapitel 4 diskuterar vi frågor kring skuldsättning och återbetalning. I avsnittet besvaras frågan om storleken på de studerandes skuldsättning och möjligheterna att betala av studieskulder för dem som studerat med lån efter 50 års ålder diskuteras.

I kapitel 5 för vi en avslutande diskussion som även innehåller sammanfattande slutsatser.

³ 2013 var det senaste år som SCB hade sysselsättningsuppgifter för vid tidpunkten för rapporten.

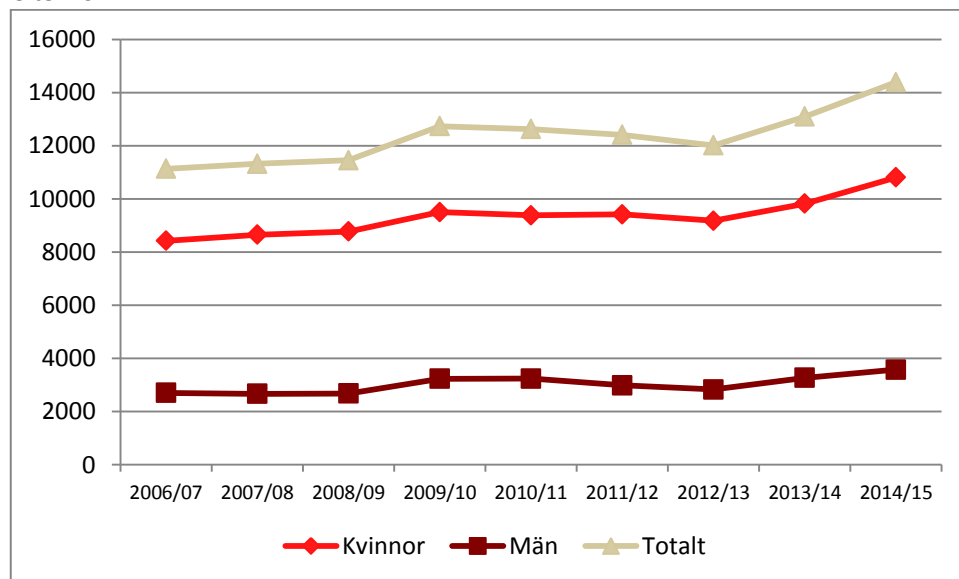
2. Äldre som använder studiemedel

2.1 Fler äldre studiemedelstagare

Antalet studerande med studiemedel som är 45 år eller äldre har ökat måttligt sedan 2006. Under läsåret 2014/15 var 14 400 av studiemedelstagarna 45 år eller äldre. Sedan 2006/07 har antalet studerande med studiemedel i åldersgruppen ökat med ca 3 000 personer. Det innebär en ökning med 30 procent.

Antalet äldre studerande med studiemedel ökade ganska mycket redan läsåret 2013/14, dvs. innan höjningen av åldersgränsen den 1 juli 2014. Denna ökning fortsatte sedan läsåret 2014/15. Det totala antalet studiemedelstagare har ökat under samma period, oavsett ålder. Andelen studiemedelstagare i åldern 45–49 år har minskat något mellan 2006/07 och 2014/15 (från 2,4 till 2,2 procent av samtliga med studiemedel) medan andelen studerande 50 år och äldre ökat något (från 0,8 till 1 procent). Uppgifterna över antal och andel äldre studiemedelstagare kan även ses i ljuset av att antalet högskolestuderande i åldersgruppen minskat något de senaste åren och att antalet elever vid komvux i dessa åldrar varit förhållandevis konstant.⁴

Diagram 1 Antal studerande med studiemedel i åldern 45–56 år, läsåren 2006/07–2014/15, fördelat efter kön



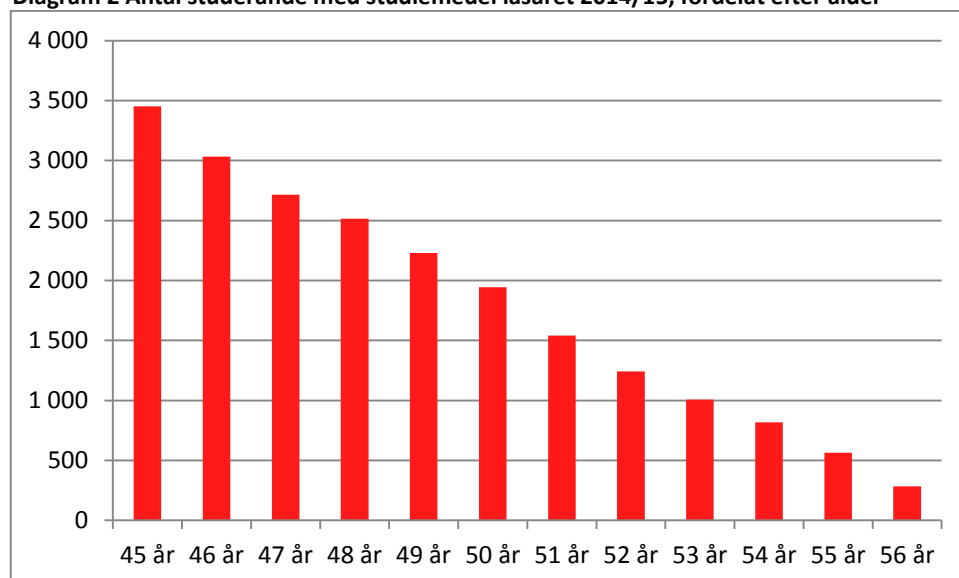
I nästan alla studerandekategorier är den kvinnliga dominansen stor, något som dock särskilt gäller lite äldre studerande. Ungefär 75 procent av de studiemedelstagare som är 45 år och äldre är kvinnor och 25 procent är män.

När antalet studiemedelstagare fördelas efter årskullar blir det tydligt att antalet minskar med stigande ålder. Detta beror sannolikt både på ett minskande intresse för studier, på att många

⁴ UKÄ (2015); <http://www.skolverket.se/statistik-och-utvardering/statistik-i-tabeller/komvux/elever-och-kursdeltagare>

äldre försöker klara sig utan studiemedel och på att det p.g.a. regelverket blir svårare att beviljas studiemedel med stigande ålder.

Diagram 2 Antal studerande med studiemedel läsåret 2014/15, fördelat efter ålder¹

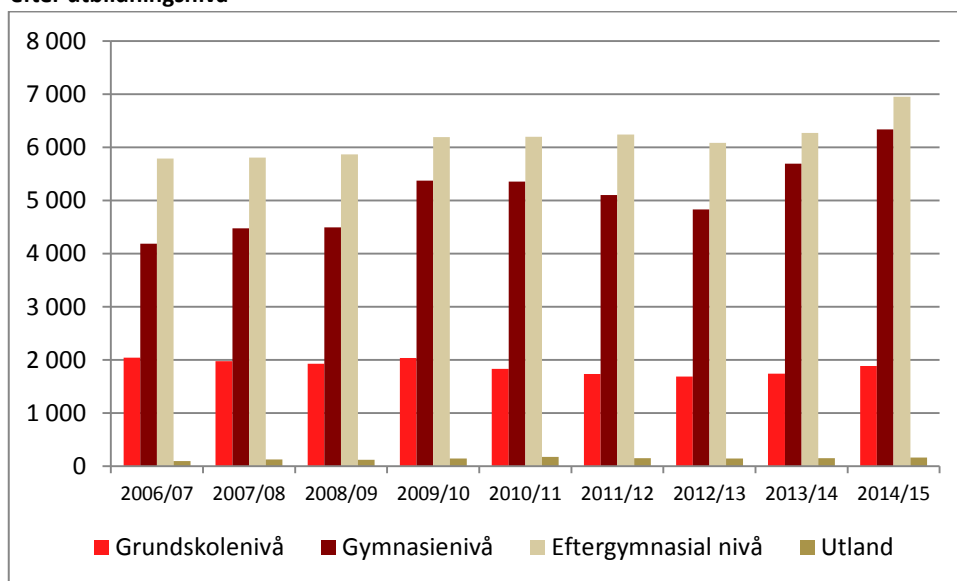


¹ Bruttoreäknat antal studerande per ålder. En person som studerar båda halvåren under ett läsår återfinns under två åldrar, dvs. i två staplar. Nettoräknat var det 14 390 studerande med studiemedel läsåret 2014/15.

Över tid har fördelningen mellan olika årskullar varit intakt, förutom att det efter den 1 juli 2014 har tillkommit studerande i åldern 55–56 år. Det första hela läsåret efter höjningen av åldersgränsen var det 713 studerande i åldern 55–56 år som hade studiemedel.

Av dem som är 45 år eller äldre så hade 36 procent det högre bidraget läsåret 2014/15. Andelen med högre bidrag har varierat mellan 32 och 39 procent under den senaste tioårsperioden. Av samtliga studerande med studiemedel är det ca 9 procent som har studiemedel med högre bidrag. De som är 45 år och äldre har alltså högre bidrag i betydligt högre utsträckning än andra vilket dels beror på att de är äldre (bara den som är minst 25 år kan få högre bidrag) och dels på att en hög andel studerar på högst gymnasial nivå.

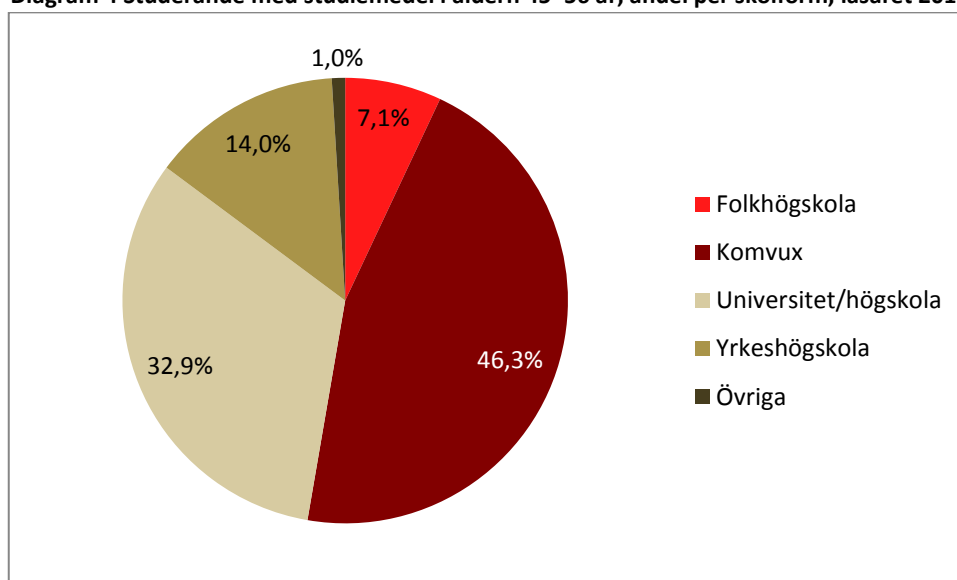
Diagram 3 Antal studerande med studiemedel i åldern 45–56 år, läsåren 2006/07–2014/15, fördelat efter utbildningsnivå¹



¹ Studerande som studerat på mer än en utbildningsnivå återfinns under flera nivåer i diagrammet.

Antalet äldre studerande har ökat både på den gymnasiala och på den eftergymnasiala nivån. Under läsåret 2014/15 var det nästan 7 000 studerande, 45 år eller äldre som hade studiemedel för studier på eftergymnasial nivå. Mer än 6 300 studerande hade studiemedel för studier på gymnasienivå. Antalet äldre studerande på grundskolenivå har varit ganska oförändrat och antalet utlandsstuderande är lågt.

Diagram 4 Studerande med studiemedel i åldern 45–56 år, andel per skolform, läsåret 2014/15



Trots att flest äldre studiemedelstagare studerar på den eftergymnasiala nivån är komvux den vanligaste skolformen bland dem som är 45 år eller äldre (6 600 studerande med studiemedel). Det beror på att de som studerar på eftergymnasial nivå fördelas mellan

högskolan (4 700 studerande) och yrkeshögskolan (2 000 studerande) och på att komvux omfattar både grundskole- och gymnasienivåerna. Folkhögskolestuderande kan återfinnas på alla tre utbildningsnivåerna.

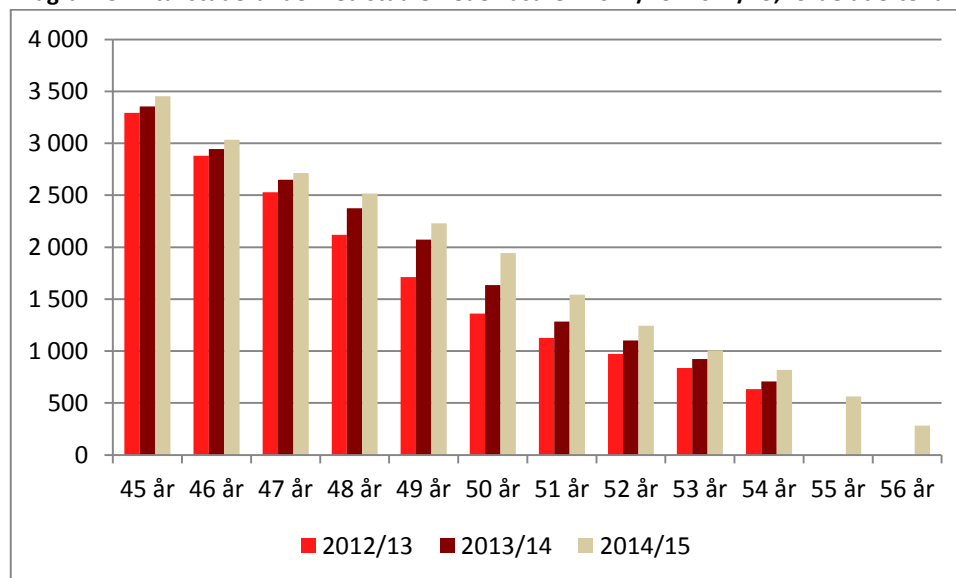
Bland dem som är 50 år eller äldre och har studiemedel för högskolestudier är ospecificerade fristående kurser den vanligaste utbildningen. Därefter följer lärarprogram. De vanligaste högskoleutbildningarna bland äldre studiemedelstagare har förändrats mycket lite sedan 2006/07.

Tabell 1 Antal högskolestuderande med studiemedel i åldern 50–56 år, fördelat efter studieinriktning, läsåret 2014/15

Utbildning	Antal studerande med studiemedel
Fristående kurs	217
Lärarprogram	79
Sjuksköterskeprogram (grundutbildning)	65
Förskollärarprogram	38
Sjuksköterska (påbyggnad)	33
Speciallärare/specialpedagog	23
Religionsvetenskap	19
Magisterprogram (ospecificerat)	14
Masterprogram (ospecificerat)	13
Socionomprogram	13

Sammantaget har vi alltså de senaste åren sett en ökning av antalet studerande i de åldersgrupper där det finns, eller har funnits, åldersrestriktioner när det gäller att beviljas studiemedel eller studielån. Bara för dem som är 50 år eller äldre har dock denna ökning varit andelsmässigt större än ökningen av det totala antalet studiemedelstagare.

Diagram 5 Antal studerande med studiemedel läsåren 2012/13–2014/15, fördelat efter ålder



¹ Bruttoräknat antal studerande per ålder. En person som studerar båda halvåren under ett läsår återfinns under två åldrar.

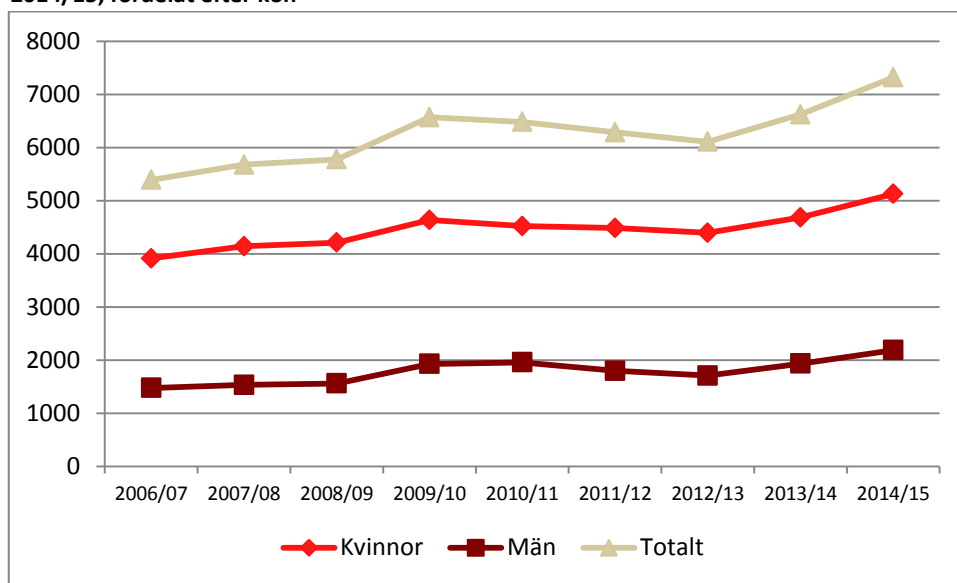
Bortsett från studiemedelstagare i åldern 55–56 år, vilka tidigare inte kunde få studiemedel, har den procentuella ökningen av antalet studerande varit störst bland dem som är 50 och 51

år gamla. Personer i dessa åldrar har därmed sannolikt påverkats mest av, och haft mest nytta av, de ändrade reglerna.

2.2 Högre lånebenägenhet bland män

I samband med höjningen av åldersgränserna 2014 ökade inte bara antalet studiemedelstagare utan även antalet studerande som tar lån.

Diagram 6 Antal studerande 45 år och äldre med studiebidrag och studielån läsåren 2006/07–2014/15, fördelat efter kön



Antalet låntagare har ökat något mer än antalet studerande med studiemedel. Det innebär att den s.k. lånebenägenheten, dvs. andelen av studiemedelstagarna som tar lån, har ökat. Bland studiemedelstagare som är 45 år eller äldre har lånebenägenheten ökat från 49 till 52 procent mellan läsåren 2006/07 och 2014/15.

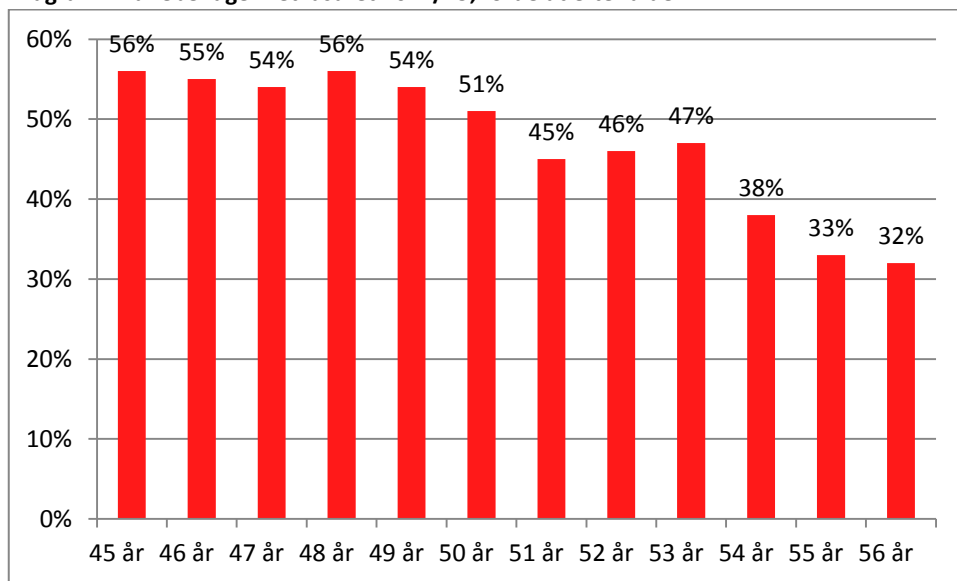
Män i åldersgruppen tar oftare lån än kvinnor och skillnaden mellan könen är förhållandevis stor. Lsåret 2014/15 lånade 61 procent av männen och 47 procent av kvinnorna. Det är också framför allt människens lånebenägenhet som ökat mellan 2006/07 och 2014/15; kvinnornas lånebenägenhet har ökat med en procentenhet, medan människens lånebenägenhet ökat med sex procentenheter. Även bland samtliga studiemedelstagare är mäns lånebenägenhet högre än kvinnors, men skillnaden är mycket mindre bland yngre studiemedelstagare än bland äldre.

Att studerande män oftare tar lån kan bero på att männen har högre inkomster innan de påbörjar studierna, vilket kan betyda att de har större behov av att täcka inkomstbortfallet. En annan förklaring kan vara att män mer sällan än kvinnor lever tillsammans med en partner som har tillräckliga inkomster för att täcka familjens levnadsomkostnader.⁵

Studerande i de yngre ålderskategorierna är de som oftast tar lån. Andelen som lånar minskar, med mindre avvikelser, med stigande ålder. Bland 55–56 åringarna var det 33 procent av studiemedelstagarna som lånade under läsåret 2014/15.

⁵ CSN (2014).

Diagram 7 Lånebenägenhet läsåret 2014/15, fördelat efter ålder¹



¹ Beräkningen baseras på ett bruttoräknat antal studerande per ålder.

Det finns sannolikt flera orsaker till att lånebenägenheten sjunker med stigande ålder. Ett skäl kan vara att andelen som har rätt till lån minskar. Ett annat skäl kan vara att äldre oftare har andra finansieringsmöjligheter, t.ex. partners inkomster. Sannolikt är också att äldre studerande oftare än dem som är yngre vill undvika skuldsättning.

Lånebenägenheten har varit tämligen oförändrad bland studerande i åldern 45–47 år och har ökat jämförelsevis mycket bland studerande som är 52 år eller äldre. Att lånebenägenheten ökar mer bland de äldsta studiemedelstagarna kan med stor säkerhet förklaras av de ökade möjligheterna att få lån när åldersgränserna för lånetrappan har höjts.

3. Sysselsättning före och efter studierna

3.1 Förutsättningar för studien

En viktig anledning till att åldersgränsen höjdes från 54 till 56 år var att göra det möjligt för äldre att kompetensutveckla sig eller att ställa om på arbetsmarknaden. Förändringen hade tydliga arbetsmarknadsmässiga motiv, vilket gör det intressant att känna till arbetsmarknadssituationen bland de äldre som valde att studera med studiemedel. Eftersom det har gått kort tid sedan åldersgränsen höjdes går det ännu inte att utvärdera utfallet av studierna i termer av arbetsmarknadseffekter. För studerande i åldern 54–56 år läsåret 2014/15 har vi enbart uppgift om arbetsmarknadssituationen före studierna, i detta fall för 2013. För att kompensera detta har vi valt att även studera personer i åldern 50–54 år som studerade med studiemedel under 2011, men som inte hade studiemedel under 2010. För denna studerandegrupp är arbetsmarknadsläget känt även för åren 2012 och 2013.⁶ Detta medför att kapitlet innehåller en studie av två skilda populationer, dels studerande i åldern 55–56 år som studerade med studiemedel läsåret 2014/15, dels studerande med studiemedel i åldern 50–54 år som studerade under 2011.

Uppgifter om arbetsmarknadssituationen har inhämtats från SCB. Arbetsmarknadssituationen fördelas i tre kategorier:

- Förvärvsarbetande
- Ej förvärvsarbetande med kontrolluppgift
- Ej förvärvsarbetande

Med ”ej förvärvsarbetande med kontrolluppgift” avses personer som haft en registrerad inkomst under året, men där inkomsten varit så låg att personen inte når upp till SCB:s gränsvärde för att klassas som förvärvsarbetande.⁷

Utöver uppgift om arbetsmarknadssituation finns även uppgift om branschtillhörighet hos förvärvsarbetande.

3.2 Studerande i åldern 55–56 år läsåret 2014/15

Lsåret 2014/15 studerade 713 personer i åldern 55–56 år med studiemedel. Av dessa var 72 procent kvinnor och 28 procent män. Knappt hälften studerade på eftergymnasial nivå och 40 procent studerade på gymnasienivå. Ungefär 10 procent studerade på grundskolenivå, varav en del dock läste på både grundskole- och gymnasienivå.

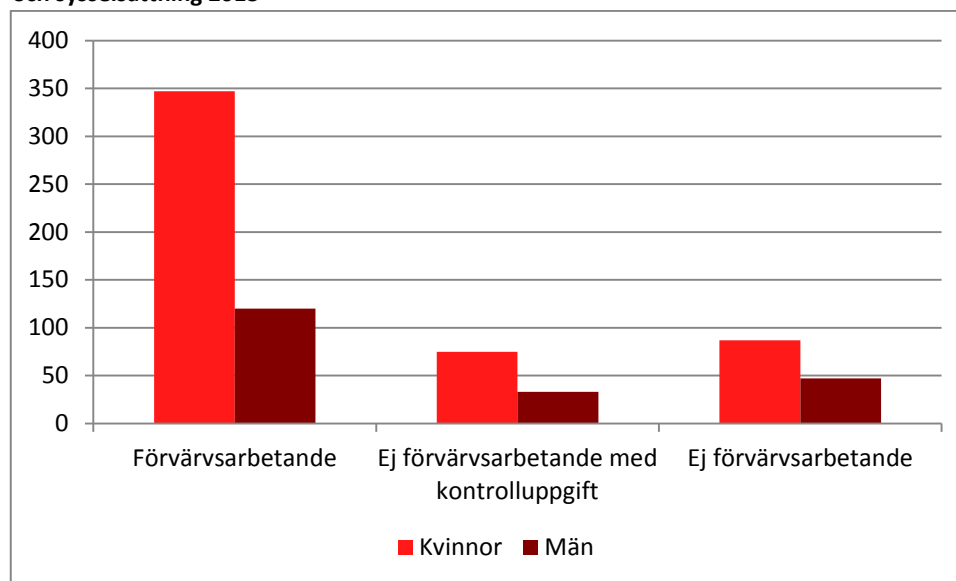
⁶ 2013 var det senaste år som SCB hade sysselsättningsuppgifter för vid tidpunkten för rapporten.

⁷ Metoden tar hänsyn till löneskillnader beroende på ålder, kön och typ av kontrolluppgift. Detta betyder att olika grupper av löntagare får olika lönegränser. Dessa bestäms genom att använda uppgifter från SCB:s arbetskraftsundersökningar (AKU) i november respektive år. Som exempel kan nämnas att en vanlig inkomstgräns ligger på ca 70 000 kronor.

Andelen kvinnor som studerar på eftergymnasial nivå är högre än andelen män. Av kvinnorna studerade hälften på eftergymnasial nivå, medan 41 procent av männen gjorde det. Könsfördelningen på eftergymnasial nivå var 75 procent kvinnor och 25 procent män. Minst ojämn var könsfördelningen bland dem som studerade på grundskolenivå där 62 procent av de studerande i åldersgruppen var kvinnor och 38 procent var män.

Sett till sysselsättning 2013 och fördelat efter kön var den absolut största studerandegruppen kvinnor som var förvärvsarbetande innan de påbörjade sina studier.

Diagram 8 Antal studerande med studiemedel i åldern 55–56 år läsåret 2014/15, fördelade efter kön och sysselsättning 2013



Av samtliga studerande i åldern 55–56 år var två tredjedelar förvärvsarbetande året innan de började studera. Bland kvinnorna var 68 procent förvärvsarbetande, jämfört med 59 procent av männen. Kvinnor som studerar i högre ålder tycks därmed ofta göra det för att omskola eller vidareutbilda sig, medan männen i något högre utsträckning studerar för att ta sig in på, eller tillbaka till, arbetsmarknaden.

Tabell 2 De fem vanligaste branscherna bland studerande 55–56 år som förvärvsarbetade 2013

Kvinnor	Män
Vård och omsorg (28 %)	Tillverkning och utvinning (13 %)
Utbildning (24 %)	Utbildning (13 %)
Företagstjänster (10 %)	Transport (12 %)
Personliga och kulturella tjänster (7 %)	Vård och omsorg (11 %)
Handel (7 %)	Företagstjänster (11 %)

Bland de kvinnor som var förvärvsarbetande innan de började studera dominerade arbeten inom vårdsektorn och utbildningssektorn. Bland männen var fördelningen jämn mellan olika branscher. Bland de äldre som studerar med studiemedel är det alltså en kraftig dominans av kvinnor som arbetar, eller har arbetat, inom vård och omsorg eller inom utbildningsområdet.

Det var ganska stora skillnader i sysselsättning bland studerande på olika utbildningsnivåer. De som studerade på eftergymnasial nivå arbetade i stor utsträckning innan de påbörjade studierna. Studerande på grundskolenivå var ofta arbetslösa.

Tabell 3 Studerande med studiemedel i åldern 55–56 år på olika utbildningsnivåer, fördelat efter sysselsättning före studierna, procent

	Grundskolenivå	Gymnasienivå	Eftergymnasial nivå
Förvärvsarbetande	12	64	77
Ej förvärvsarbetande med kontrolluppgift	25	15	13
Ej förvärvsarbetande	63	20	9

Hela 77 procent av dem som studerade på eftergymnasial nivå läsåret 2014/15 var förvärvsarbetande under 2013. Av dem som studerade på grundskolenivå var det som jämförelse bara 12 procent som var förvärvsarbetande innan de påbörjade studierna. Bland dem som studerade på gymnasienivå arbetade 64 procent av de studerande under 2013.

Bland de förvärvsarbetande som påbörjade studier på eftergymnasial nivå var flest verksamma inom utbildningssektorn. Av dem som studerade på eftergymnasial nivå och som var förvärvsarbetande under 2013 var det hela 28 procent som arbetade inom utbildningsområdet. En möjlig förklaring till denna dominans kan vara att kravet på lärarlegitimation har bidragit till att många verksamma lärare har behövt utbildning för att kunna få legitimation.

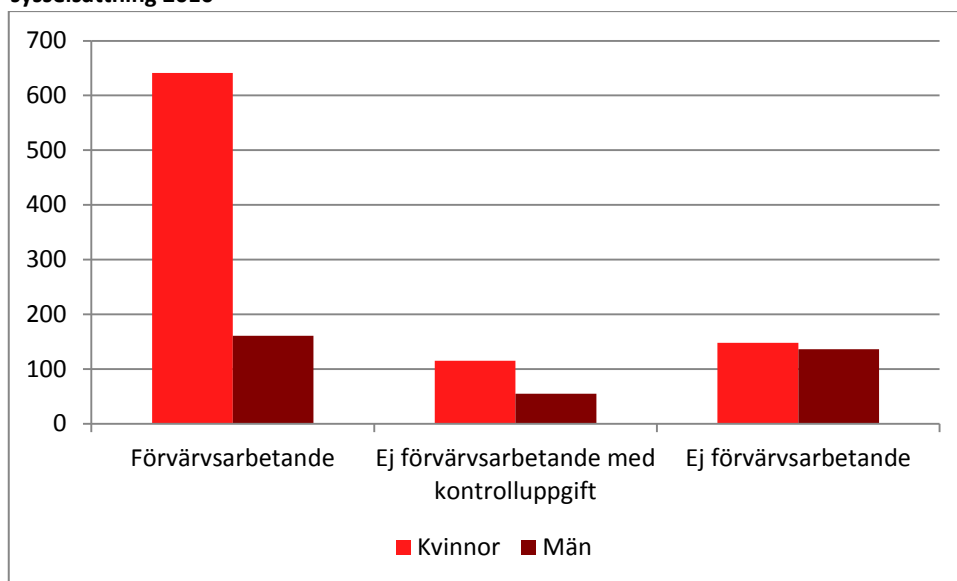
De som studerade på gymnasienivå hade oftast arbetat inom vård och omsorg. Av dem med studiemedel för gymnasiestudier var det drygt 30 procent som arbetade inom vård- och omsorgsområdet under 2013.

3.3 Studerande 50–54 år under 2011

Under 2011 var det 1 256 personer i åldern 50–54 år som studerade med studiemedel och som inte hade haft studiemedel under 2010. Av dessa var 72 procent kvinnor och 28 procent män. Av samtliga studerade 39 procent på eftergymnasial nivå, ungefär 50 procent på gymnasienivå och resterande på grundskolenivå. Andelsmässigt var det en större andel av kvinnorna som studerade på eftergymnasial nivå; 42 procent av kvinnorna och 31 procent av männen studerade på eftergymnasial nivå. Män studerade alltså oftare på lägre utbildningsnivåer.

Precis som för de äldre studerande som studerade under läsåret 2014/15 var det vanligast att de studerande var förvärvsarbetande innan de började studera. Av de som studerade med studiemedel under 2011 arbetade 64 procent året innan och 23 procent var ej förvärvsarbetande.

Diagram 9 Antal studerande med studiemedel i åldern 50–54 år 2011, fördelade efter kön och sysselsättning 2010

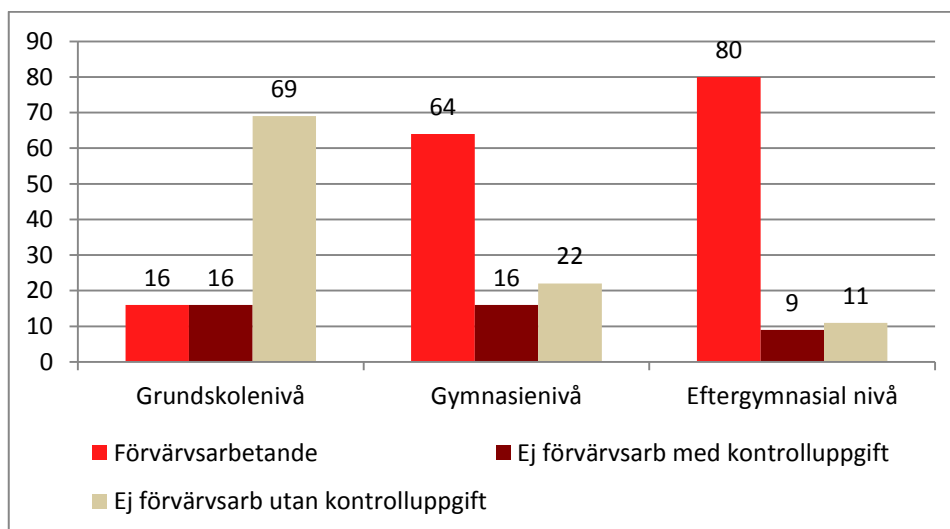


Kvinnorna var i högre grad än männen förvärvsarbetande. Av kvinnorna arbetade 71 procent, jämfört med 46 procent av männen. Hela 39 procent av männen var ej förvärvsarbetande. Motsvarande andel för kvinnorna var bara 16 procent. Studerandegruppen dominerades alltså av kvinnor som förvärvsarbetade när de påbörjade sina studier.

De kvinnor som förvärvsarbetade under 2010 arbetade oftast inom vård och omsorg, följt av utbildningsområdet. Männen arbete var mer jämnt fördelat mellan olika branscher, med flest inom tillverkning och utvinning, följt av företagstjänster och transport.

Sysselsättningen före studierna varierade mycket mellan studerande på olika utbildningsnivåer. De som studerade på eftergymnasial nivå var i stor utsträckning förvärvsarbetande medan de som studerade på grundläggande nivå sällan var det.

Diagram 10 Studerande med studiemedel i åldern 50–54 år på olika utbildningsnivåer, fördelat efter sysselsättning före studierna, procent

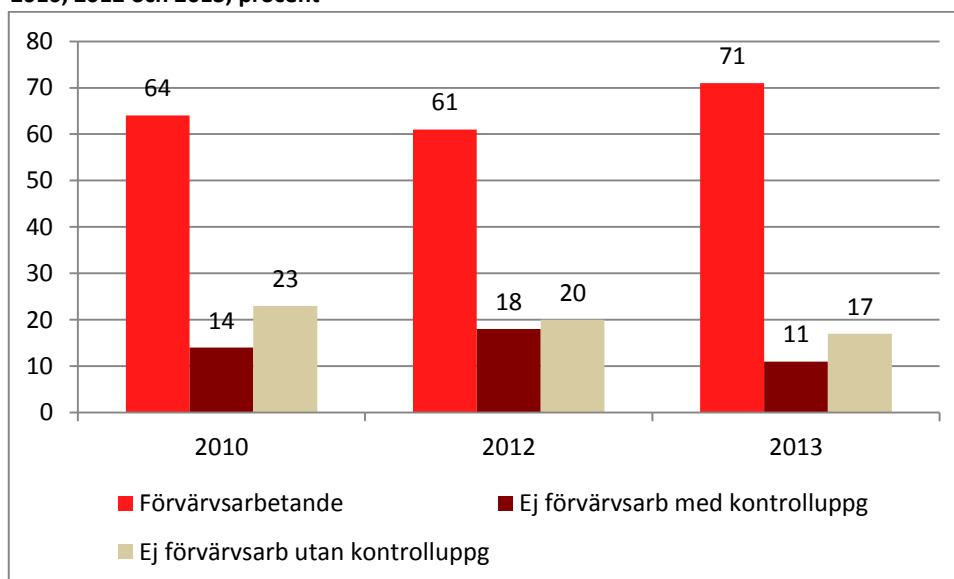


Sysselsättningsuppgifterna tyder på att eftergymnasiala studier ofta handlar om vidareutbildning eller omställning på arbetsmarknaden, medan studier på grundskolenivå oftare ska ses som en väg in på arbetsmarknaden. Detta var väntat eftersom de allra flesta som studerar på grundskolenivå är personer som har invandrat till Sverige och därmed inte har hunnit etablera sig på arbetsmarknaden. De äldre som studerar på gymnasienivå tycks oftast göra det för att vidareutbilda sig eller byta yrkesinriktning.

För dem som studerade med studiemedel under 2011 har vi fördelen av att ha tillgång till sysselsättningsuppgifter även för åren 2012 och 2013. En del av populationen var fortfarande studerande även dessa år, vilket oftast bör innebära att de återfinns i kategorin ”ej förvärvsarbetande”. Under 2012 var 766 av de 1 256 personerna fortfarande studerande med studiemedel, åtminstone någon del av året. Under 2013 var 224 stycken fortfarande studerande med studiemedel någon del av året. Mot denna bakgrund är det uppgifterna för 2013 som är mest intressanta att analysera ur ett sysselsättningsperspektiv.

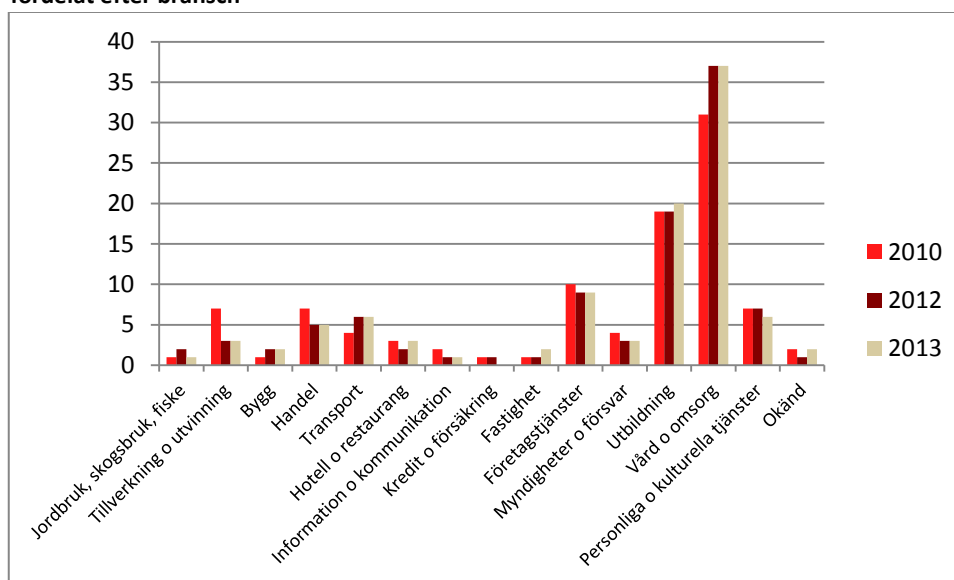
Först redovisas i diagram 10 uppgifter på aggregerad nivå av sysselsättning 2010 respektive 2012 och 2013.

Diagram 11 Studiemedelstagare 2011 i åldern 50–54 år fördelat efter sysselsättning 2010, 2012 och 2013, procent



Andelen som *inte* förvärvsarbetar är lägre både 2012 och 2013 jämfört med 2010, dvs. jämfört med situationen före studierna. Andelen förvärvsarbetande sjunker något mellan 2010 och 2012, men andelen som bedöms vara ej förvärvsarbetande men med kontrolluppgift ökar. Det beror troligen på att många fortfarande var studerande under 2012 och då arbetade i mindre omfattning parallellt med studierna eller efter studiernas slut.

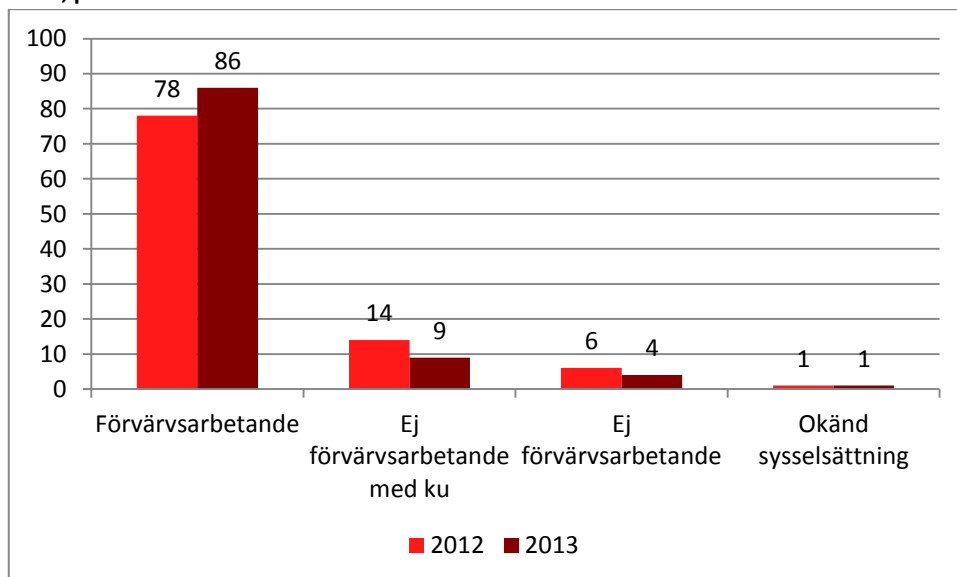
Diagram 12 Studiemedelstagare 2011 i åldern 50–54 år som förvärvsarbetade 2010, 2012 och 2013, fördelat efter bransch



De som var förvärvsarbetande arbetade på aggregerad nivå i ungefär samma branscher före som efter studierna. De stora sektorerna utbildning och vård och omsorg var klart störst

både före och efter 2011. Utbildning och vård och omsorg t.o.m. stärkte sina positioner något efter genomförda studier, något som särskilt gäller vård och omsorg. Många utbildar sig därmed inom dessa områden. Vid en närmare granskning av förvärvsarbetande individers byte från en bransch till en annan kan man se att det sker en överströmning till vård och omsorg från i stort sett samtliga andra branscher. Inte alla som jobbade inom vård och omsorg stannar dock i branschen. Övergångar sker från vården till bl.a. utbildningssektorn.

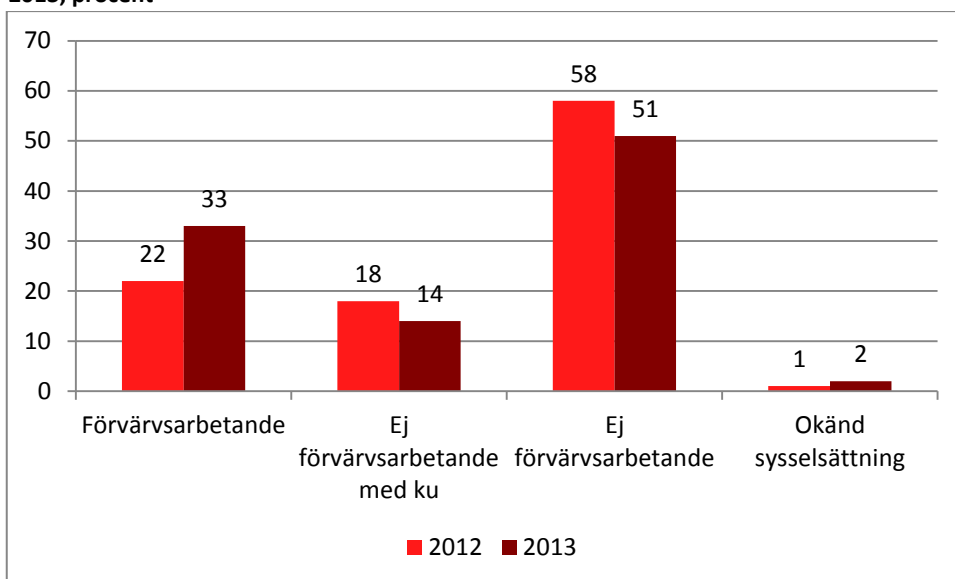
Diagram 13 Studiemedelstagare 2011 som förvärvsarbetade 2010, efter sysselsättning 2012 och 2013, procent



Det är även av intresse att följa personer med olika arbetsmarknadssituation 2010. Av dem som var förvärvsarbetande 2010 var det en hög andel som arbetade under 2012 och 2013. Under 2013 arbetade 86 procent av dessa. Övriga kan givetvis vara arbetslösa, men många av resterande befann sig sannolikt fortfarande i studier.

Bland dem som inte förvärvsarbetade före studierna är förvärvsgraden naturligt nog lägre även 2012 och 2013. Även här kan en del fortfarande befinna sig i studier dessa år, men troligt är givetvis också att många som var arbetslösa innan de började studera även var det efter genomförda studier. Ungefär en tredjedel gick dock från att inte arbeta till att vara förvärvsarbetande. I dessa fall måste det bedömas som sannolikt att studierna haft betydelse för arbetsmarknadssituationen. Om studien hade kunnat beakta en längre tidsperiod är det sannolikt att förvärvsgraden successivt hade ökat.

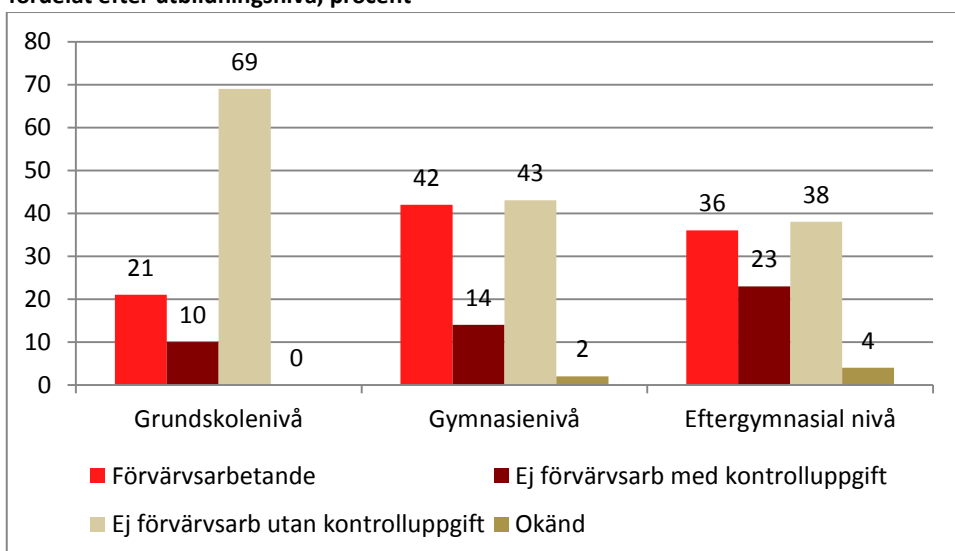
Diagram 14 Studiemedelstagare 2011 som inte förvärvsarbetade 2010, efter sysselsättning 2012 och 2013, procent



De som inte arbetade under 2010, men som arbetade under 2013 är spridda på olika branscher. Av dessa arbetade 23 procent inom vård och omsorg, 20 procent inom tjänsteföretag och 11 procent inom utbildningssektorn. Som framgår tidigare var det nästan lika många män som kvinnor som saknade ett arbete när de började studera. Andelen utan förvärvsarbete som arbetade 2013 var ungefär lika stor bland både män och kvinnor, dvs. ca en tredjedel av både männen och kvinnorna hade fått ett arbete.

Utfallet av utbildningen skiljer sig mellan personer som studerar på olika utbildningsnivåer.

Diagram 15 Studiemedelstagare 2011 som inte förvärvsarbetade 2010, efter sysselsättning 2013, fördelat efter utbildningsnivå, procent



Av dem som inte var förvärvsarbetande under 2010 var det de som studerade på gymnasienivå som oftast arbetade 2013. Det indikerar att utbildning på gymnasienivå är ett förhållandevis effektivt sätt att ta sig in på arbetsmarknaden. Framför allt vad gäller grundskolenivån och den eftergymnasiala nivån kan dock förvärvsgraden öka på lite längre sikt. Anledningen till det är att eftergymnasiala utbildningar ofta är längre än gymnasiala och att studier på grundskolenivå ofta är inledningen på en längre studiegång som även kan omfatta både gymnasiala och eftergymnasiala studier.

Tidigare studier har funnit att yrkesinriktad utbildning inom både komvux och arbetsmarknadsutbildning ofta har särskilt positiva effekter. Exempelvis visar en studie att vård- och datautbildning hade tydligt positiva effekter på deltagarnas inkomster.⁸ Som vi har sett tidigare är det också många äldre studerande som arbetar inom vård- och omsorgsområdet efter sina studier. Bland dem som saknade ett förvärvsarbete när de började studera, men var förvärvsarbetande 2013, och som studerade på gymnasienivå, var också ett arbete inom vård och omsorg vanligast. Drygt 26 procent av dem som gått från att inte vara förvärvsarbetande till att vara det, var sysselsatta inom vårdsektorn efter studierna.

⁸ IFAU (2007).

4. Låntagande och skuldsättning

Ett skäl till både åldersgränsen för studiemedel och den s.k. lånetrappan är att studerande inte ska få en studieskuld som blir väldigt betungande att betala tillbaka och därmed innebär en stor kreditrisk för staten. Risken är särskilt stor för äldre låntagare eftersom återbetalningstiden är kort och avskrivningsreglerna generösa. I detta avsnitt följer vi skuldsättning och betalningsförmåga hos äldre studerande som tagit lån.

4.1 Skuldsättning

I och med att den senaste höjningen av åldersgränsen för rätt till studiemedel genomfördes den 1 juli 2014 är det svårt att redan nu följa upp nyttillkomna äldre studerandes låntagande, skuldsättning och återbetalning. Därför har vi istället tittat på studerande som tog studielån läsåren 2010/11-2013/14 och som då var 50 år eller äldre.

Tabell 4 Antal studerande 50 år eller äldre¹ med lån, utbetalda och genomsnittliga lånebelopp, läsåren 2010/11–2013/14

	Antal	Belopp, mnkr	Genomsnitt, utbetalt respektive läsår, kr
Läsår 10/11	1 319	36,2	27 445
Läsår 11/12	1 267	39,8	31 413
Läsår 12/13	1 258	41,7	33 148
Läsår 13/14	1 470	49,9	33 946

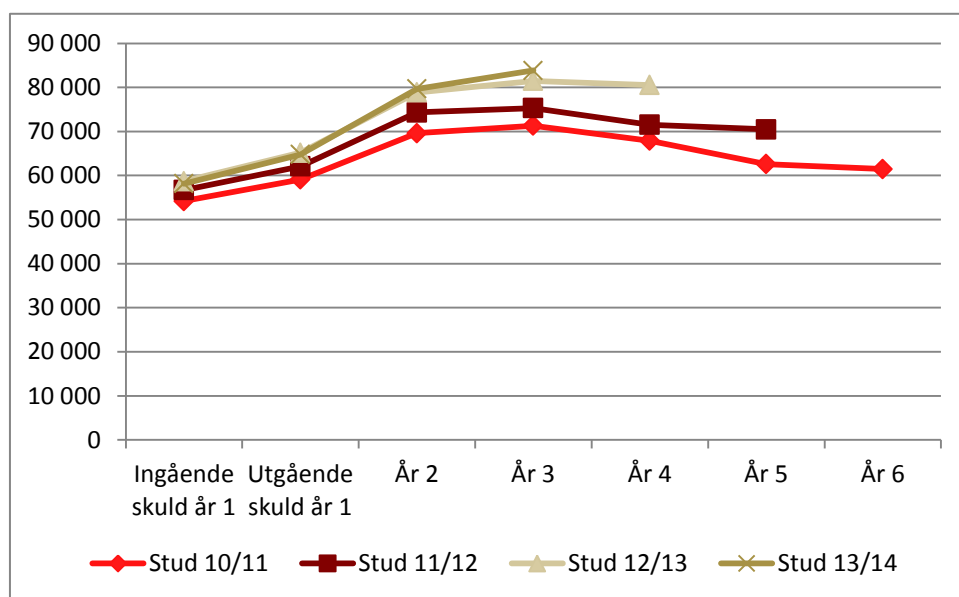
¹ Ålder vid läsårets början.

Antalet studerande med studielån som var 50 år eller äldre minskade under två av de studerade läsåren för att sedan öka läsåret 2013/14. Det totalt utbetalda lånebeloppet har däremot ökat för varje läsår, liksom det genomsnittligt utbetalda lånet per person. Att de utbetalda beloppen ökade samtidigt som antalet personer minskade under läsåren 2010/11–2012/13 förklaras framför allt av den generella höjningen av studiestödet, samt av de uppräknningar som gjorts med anledning av höjningar av prisbasbeloppet.

Antalet låntagare i den äldre åldersgruppen ökade alltså markant mellan läsåren 2012/13 och 2013/14, dvs. innan höjningen av åldersgränsen genomfördes. Även det totala antalet studerande med lån ökade, från 280 000 till drygt 289 000. Andelsmässigt ökade dock antalet äldre studerande med lån mer än det totala antalet låntagare. Som nämns tidigare har lånebenägenheten ökat för studiemedelstagare äldre än 50 år.

Skuldutvecklingen är i stora drag densamma för äldre studerande som tagit lån de olika läsåren. Många av dessa studerande hade redan en studieskuld när de fick sina utbetalningar. Det kan antingen handla om personer som är mitt inne i sina studier eller personer som åter börjat studera efter ett kortare eller längre studieuppehåll. Den ingående, dvs. den studieskuld de studerande hade sedan tidigare, skulden var i genomsnitt mellan 50 000 och 60 000 kronor för studerande de olika läsåren.

Diagram 16 Genomsnittlig skuld för studerande 50 eller äldre¹ som tagit lån 2010/11–2013/14, kronor²



¹ Ålder vid ingången av det år då studier påbörjas.

² Ingående skuld avser den skulden i början av det första studieåret, därefter avses utgående skuld respektive år. Tidsserierna är olika långa eftersom skuldutvecklingen kan följas upp under kortare tid för dem som studerat senare läsår.

Även den totala skuldsättningen för låntagargrupperna uppvisar samma mönster som de individuella skulderna, dvs. det sker en skuldökning initialt, men sedan sjunker skulden tre eller fyra år efter studierna och låntagandet. Från och med 2015 höjdes studiemedlens lånebelopp kraftigt. Det kommer, tillsammans med ett ytterligare ökat studerandeantal, att bidra till en högre samlad skuldsättning för studerande låntagare i åldersgruppen de kommande åren.

4.2 Betalningsförmåga

Frågan är om skuldernas återbetalas tillräckligt snabbt för att äldre låntagare ska hinna betala tillbaka sina lån. Det finns olika sätt att studera om lånet betalas tillbaka tillräckligt snabbt. Ett sätt är att beräkna hur stor del av den totalt utestående skulden som kan antas vara en s.k. osäker fordran. Med en ”osäker fordran” menas att bedömningen är att en skuld inte hinner betalas tillbaka utan kommer att skrivas av. Den osäkra fordran skattas genom en simulering av skuldutvecklingen. I simuleringen tas främst hänsyn till skuldens storlek, låntagarens ålder och inkomst. I simuleringen görs en beräkning av låntagarens troliga inkomstförändring. Simuleringen tar även hänsyn till de trygghetsregler som kan göra det möjligt för låntagaren att på grund av lägre inkomst få betala lägre årsbelopp än de

ursprungliga. I förlängningen kan trygghetsreglerna leda till att skulden inte betalas i sin helhet utan i stället skrivs av på grund av ålder.⁹

I följande avsnitt analyseras skulden för dem som studerat och tagit lån när de varit 50 år eller äldre. Låntagarna fördelas efter det läsår de studerade och tog lån.

Tabell 5 Osäker fordran januari 2015, antal och belopp, låntagare som var 50 år eller äldre vid studietillfället, samtliga lånetyper

	Osäker fordran		Hela gruppen		Andel osäker fordran, procent	
	Antal	Skuld, mnkr	Antal	Skuld, mnkr	Antal	Skuld
Stud 10/11	141	11,0	1 166	73,0	12	15
Stud 11/12	82	6,1	1 191	85,2	7	7
Stud 12/13	55	4,1	1 237	100,8	4	4
Stud 13/14	43	2,7	1 455	115,9	3	2

Analysen visar att andelen låntagare vars skuld bedöms vara ”osäker” ökar ju längre sedan det var studierna bedrevs. För de som studerade läsåret 2013/14 var andelen med osäker fordran 3 procent. För dem som studerade läsåret 2010/11 var motsvarande andel 12 procent. En förklaring är att de som studerade 2010/11 är äldre än de som studerade läsåret 2013/14. Återbetalningstriden är därmed kortare för dem som läste för längre tid sedan. Det är även större risk för att de som har haft längre tid på sig att återbetala sitt lån efter studiernas slut har fått betalningsbekymmer.

Av samtliga återbetalningsskyldiga låntagare i åldern 55–59 år med *annuitetslån* hade 9 procent en skuld som helt eller delvis bedömdes vara osäker. Även 9 procent av skulderna var osäkra. Motsvarande andel för dem som studerade med lån läsåret 2010/11 var 11 procent avseende antalet låntagare och 14 procent avseende skulderna. Dessa uppgifter tyder på att studier med lån efter 50 års ålder innebär en ökad risk för avskrivning av skulden på grund av ålder.

Ytterligare ett sätt att studera låntagares betalningsförmåga är att jämföra tecken på dålig betalningsförmåga, exempelvis belopp som överlämnas från CSN till Kronofogdemyndigheten. Visserligen ger en sådan jämförelse enbart en ögonblicksbild över hur det ser ut vid en bestämd tidpunkt. Denna behöver inte betyda att det finns ökad risk för avskrivning. Avgifter som överlämnats till Kronofogdemyndigheten kan dock indikera mer långvariga betalningsproblem.

I december 2014 hade 7 procent av samtliga återbetalningsskyldiga låntagare minst en avgift överlämnad till Kronofogdemyndigheten. Motsvarande andel för återbetalningsskyldiga som är 51 år¹⁰ eller äldre var 13 procent i augusti 2015. Bland de återbetalningsskyldiga låntagare som studerat efter 50 års ålder och tagit lån läsåren från 2010/11 till 2013/14 varierar andelen med kronofogdekrav mellan 8 och 13 procent.

⁹ Det bör betonas att det handlar om en simulering; vi kan inte helt säkert förutsäga en låntagares inkomstutveckling och vi kan inte heller veta om en låntagare med låg inkomst väljer att betala det ursprungliga årsbeloppet istället för att ansöka om nedsättning.

¹⁰ De som studerade under läsåret 2013/14 och då var 50 år fyller 51 år under 2015. Därför har jämförelsen gjorts med de som är 51 år eller äldre.

Tabell 6 Antal personer hos Kronofogdemyndigheten i augusti 2015 bland låntagare som var 50 år eller äldre respektive läsår

	Antal med krav hos Kronofogdemyndigheten	Antal återbetalningsskyldiga i gruppen	Andel i procent
Stud 10/11	137	1 019	13
Stud 11/12	124	1 063	12
Stud 12/13	116	1 034	11
Stud 13/14	69	872	8

Andelen låntagare med ett kronofogdekrav är därmed densamma för de äldre som studerade med lån läsåret 2010/11 som för samtliga återbetalningsskyldiga låntagare som är 51 år eller äldre. För låntagare som studerade senare läsår är andelen som har krav hos Kronofogdemyndigheten 2015 lägre än för samtliga låntagare i åldersgruppen äldre än 50 år.

En tredje variant att jämföra återbetalningsskyldiga låntagares betalningsförmåga är att ta reda på om låntagaren bedöms vara en ”god betalare” eller inte. För att anses vara en ”god betalare” behöver låntagaren uppfylla tre kriterier:

- Låntagaren får inte ha obetalade krav på något av sina lån hos CSN.
- Låntagaren får inte ha något uppsagt lån hos CSN.
- Låntagaren får inte sakna en giltig adress hos CSN

Även denna jämförelse ger en ögonblicksbild, det vill säga den visar om en låntagare ses som god betalare vid just den valda tidpunkten. I augusti 2015 bedömdes 77 procent av de återbetalningsskyldiga låntagarna som var 51 år eller äldre vara goda betalare. För dem som var 50 år eller äldre och studerade med lån minst något av läsåren 2010/11–2013/14, och som var återbetalningsskyldiga i augusti 2015, var andelen goda betalare genomgående högre. En förklaring till det är troligen att de som studerat nyligen har en studieskuld som i högre utsträckning består av annuitetslån. Sett enbart till annuitetslånet är 83 procent goda betalare bland samtliga över 50 år.

Tabell 7 Antal personer och belopp, mnkr, goda betalare i augusti 2015 bland återbetalningsskyldiga låntagare som var 50 år eller äldre vid respektive läsår

	Goda betalare		Återbetalningsskyldiga i gruppen		Andel goda betalare, procent	
	Antal	Skuld, mnkr	Antal	Skuld, mnkr	Antal	Skuld
Stud 10/11	854	58,0	1 019	71,2	84	81
Stud 11/12	918	68,4	1 063	78,8	86	87
Stud 12/13	897	70,1	1 034	80,3	87	87
Stud 13/14	787	60,6	872	66,4	90	91

En sammantagen bedömning av betalningsförmågan och kreditrisken för låntagare som tar lån från och med 50 års ålder är att det finns förhöjda risker med detta jämfört med samtliga låntagare. När vi istället jämför med andra låntagare i samma åldersgrupp tycks dock inte betalningsförmågan eller kreditrisken vara högre. En förklaring till detta är att många som studerar i äldre år förvärvsarbetar när de är klara med sina studier (se kapitel 3). Att de har utbildat sig och har en aktuell utbildning kan därmed bidra till att de har kunnat stärka sin

position på arbetsmarknaden. En annan orsak kan vara att de övriga låntagare som är äldre än 50 år ofta är personer som borde ha slutbetalat sitt lån, men som av olika skäl inte har gjort det. Det innebär att låntagare med betalningsproblem är överrepresenterade i jämförelsegruppen. Mot bakgrund av att många som studerar efter 50 års ålder redan har en ingående studieskuld är det sannolikt att många av de som har betalningsproblem efter sina studier ändå skulle ha haft det, även om de inte hade studerat.

5. Kostnad för den höjda åldersgränsen

5.1 Utbetalningar till studerande i åldern 55–56 år

Läsåret 2014/15 betalades det ut bidrag till studerande i åldern 55–56 år motsvarande 13,5 miljoner kronor. Till dem som fick studiemedel gjordes även avsättningar för ålderspension (STÅP) med 3,4 miljoner kronor. Dessutom betalades det ut 0,6 miljoner kronor i tilläggsbidrag till studiemedelstagare med barn.

Låneutbetalningarna uppgick till 7,7 miljoner kronor. Lånen ska i normalfallet återbetalas och utgör då inte någon kostnad för staten, vid sidan av en marginell räntekostnad som varierar från år till år. Det görs dock även avsättningar för förväntade kreditförluster. Dessa avsättningar motsvarade ungefär 0,6 miljoner kronor för studerande i åldersgruppen 55–56 år avseende läsåret 2014/15.

Den samlade kostnaden för studiemedelstagare i åldern 55–56 år uppgick därmed till sammanlagt 18,1 miljoner kronor läsåret 2014/15.

5.2 Ökade utbetalningar av lån till studerande i åldern 45–54 år

När åldersgränsen höjdes från 54 till 56 år flyttades även den s.k. lånetrappan uppåt i ålder. Det innebär förbättrade lånemöjligheter för studiemedelstagare i åldern 45–54 år. Det är dock svårt att identifiera vilka studerande som tog lån efter regeländringen som inte hade kunnat göra det dessförinnan. Den beräkning som görs här tar sin utgångspunkt i antalet sökande som får avslag på ansökan om lån.

Antalet sökande som fick helt eller delvis avslag på en ansökan om studielån minskade med ca 240 personer efter reformen. Mot denna bakgrund beräknas att utflödet av lån ökade med ca 8,6 miljoner kronor. Det innebär att kostnaden i statsbudgeten för förväntade kreditförluster ökade med 0,6 miljoner kronor per år.

Det är troligt att de förbättrade lånemöjligheterna för studerande i åldern 45–54 år även ledde till att personer som tidigare avstod från att studera på grund av att de inte kunde få lån, nu påbörjade studier. Hur många detta rör sig om är inte möjligt att beräkna, men det är troligt att det rör sig om ett mindre antal personer. Det är dessutom troligt att de personer som påbörjat studier i denna åldersgrupp har använt en utbildningsplats som annars skulle ha använts av någon annan studerande med studiemedel. Det innebär i så fall att dessa tillkommande studerande inte har inneburit någon ökad kostnad. Av dessa skäl har det inte medräknats några kostnader för tillkommande studerande.

5.3 Total kostnad

Den totala kostnaden för reformen beräknas till 18,7 miljoner kronor per år. Kostnaden fördelas enligt tabell 8.

Tabell 8 Statens årliga kostnader för höjningen av åldersgränserna, fördelat efter kostnad, miljoner kronor

	Kostnad mnkr
Bidrag	14,1
Pensionsavgift (STÅP)	3,4
Kreditförluster	1,2
Totalt	18,7

6. Sammanfattande diskussion

Fler personer i åldern 45–56 år studerar med studiemedel efter höjningen av åldersgränserna. Bland dem som är 45 år eller äldre är det dock bara i åldersgruppen 50 år eller äldre ökningen av antalet studiemedelstagare har varit större än för samtliga studiemedelstagare. Att åldersgränsen höjdes till 56 år har bidragit till det. Under läsåret 2014/15 studerade 713 personer i åldern 55–56 år med studiemedel. På en övergripande nivå måste de höjda åldersgränserna anses ha haft ganska liten betydelse för det totala antalet studerande och för volymutvecklingen. För de personer som har kunnat studera tack vare regeländringarna kan de dock ha haft avgörande betydelse.

Som inom de flesta utbildningsområden och studerandekategorier är det stor kvinnlig dominans bland de äldre som studerar. Andelen kvinnor ökar med stigande ålder och bland dem som var 55–56 år läsåret 2014/15 var hela 75 procent av de studerande kvinnor.

De kvinnor som studerar med studiemedel i lite högre ålder är oftast förvärvsarbetande och studerar därmed oftast för att vidareutbilda sig eller omskola sig. Studierna bedrivs ofta inom antingen utbildnings- eller vårdsektorn. Männerna som studerar är oftare än kvinnorna arbetslösa när de påbörjar studierna. Män studerar oftare på lägre utbildningsnivåer och spridningen mellan olika arbetsmarknadssektorer är större. En rimlig slutsats av detta är att kvinnor ofta utbildar sig för att påverka sin yrkesroll, medan män oftare väljer att studera på grund av arbetslöshet.

Av samtliga studerande i åldern 50–54 år 2011 var ungefär en fjärdedel utan arbete innan de påbörjade sina studier. Av dessa var en tredjedel förvärvsarbetande under 2013. Av dessa var de som hade studerat på gymnasienivå i högst utsträckning förvärvsarbetande efter studierna – 42 procent av dem förvärvsarbetade. Under 2013 var fortfarande en del personer kvar i studier, vilket innebär att förvärvsgraden kan förväntas öka efter ytterligare något eller några år.

Intresset för att ta studielån minskar med stigande ålder. Män som studerar efter 45 års ålder är mer benägna att ta lån än kvinnor, vilket dels kan ha att göra med att de haft högre inkomster innan de började studera, dels med att män inte lika ofta som kvinnor har en partner med en inkomst som möjliggör studier utan lån.

De som tar lån efter 50 års ålder löper högre risk att inte hinna slutbetala sitt lån, jämfört med samtliga återbetalningsskyldiga låntagare. Jämfört med låntagare i samma åldersgrupp kan dock inte risken anses förhöjd. En förklaring till detta är att många som studerar i äldre år förvärvsarbetar när de är klara med sina studier. Att de har utbildat sig och har en aktuell utbildning kan ha bidragit till att de har kunnat stärka sin position på arbetsmarknaden. Mot bakgrund av att många som studerar efter 50 års ålder redan har en studieskuld när de börjar studera, är det dessutom sannolikt att många av dem som har betalningsproblem efter sina studier ändå skulle ha haft det, även om det inte hade studerat.

Det är givetvis svårt att svara på frågan om det är värt mödan och kostnaden att studera i lite högre ålder. Undersökningen visar dock att ganska många av dem som är utan sysselsättning när de påbörjar sina studier har en sysselsättning efter studierna. Denna andel kan dessutom förväntas öka med tiden. Det är dessutom troligt att många av de förvärvsarbetande som vidareutbildar sig eller omskolar sig hade haft en sämre position på arbetsmarknaden om de inte hade utbildat sig. Mot bakgrund av att vidareutbildning inom utbildningssektorn är

vanlig kan det exempelvis antas att studiemedelssystemet är betydelsefullt för de lärare som behöver komplettera sin utbildning för att få legitimation.

Ur ett samhällligt perspektiv innebär studiestöd till äldre studerande både kostnader i form av utbetalda bidrag och kommande skuldavskrivningar. Det är dock inte alls säkert att samhällets kostnader hade varit lägre om personerna inte hade studerat. Tvärtom kan det antas att många som får ett jobb genom studierna, eller kan behålla sitt jobb, hade varit arbetslösa om de inte hade kunnat utbilda sig. Då hade det istället uppstått kostnader i form av ersättningar under arbetslösheten. Det är inte heller säkert att statens kostnader för kreditförluster hade varit större.

Även om det ur flera perspektiv kan anses vara samhällsekonomiskt lönsamt att erbjuda studiestöd även till äldre studerande, ska det inte uteslutas att det kan förekomma en undanträngning av yngre studerande. När fler äldre får ekonomiska möjligheter att studera kan dessa i vissa fall ta platser i anspråk som annars skulle ha tillfallit yngre studerande. Eftersom studier i yngre år är mer lönsamt än studier i högre ålder, kan det samhällsekonomiska utfallet i dessa fall påverkas negativt.

Ytterligare en aspekt som förtjänar att lyftas fram är att de som studerar på grundskolenivå och som var utan förvärvsarbete när de påbörjade sina studier, i lägre utsträckning än andra har ett förvärvsarbete efter studierna. Denna studerandegrupp, vilken till mycket stor del består av personer som invandrat till Sverige, tycks alltså ha betydligt svårare att komma in på arbetsmarknaden, trots studierna. Arbetsmarknadssituationen för studerande på grundskolenivå är med stor sannolikhet en viktig orsak till de återbetalningsproblem som finns för dem som tar studielån för studier på denna nivå.¹¹ De förhållandevis osäkra arbetsmarknadsutsikterna är förmodligen också en viktig orsak till att de som studerar på grundskolenivå också är mycket tveksamt inställda till att ta studielån.

Uppföljningen av äldre studerande har i denna undersökning gjorts ganska kort tid efter studierna. Det kan finnas skäl att återkommande följa äldre studerande. Ju längre tid som går sedan studierna, desto bättre blir möjligheterna att följa upp både arbetsmarknadssituationen och återbetalningen av lån.

¹¹ SOU 2013:20.

Referenser

CSN (2014). *Den ekonomiska situationen för studiemedelstagare med barn*. CSN rapport 2014:3. Dnr 2014-219-3658.

IFAU (2007). *Hur påverkar gymnasialt komvux löneinkomster och vidare studier?* Anders Stenberg. Rapport 2007:7.

IFAU (2014). *Utbildning vid arbetslöshet: en jämförande studie av yrkesinriktad och teoretisk utbildning på lång sikt*. Stenberg, Westerlund. Rapport 2014:14.

Prop. 2004/05:111. *Förstärkning av studiestödet*.

Prop. 2013/14:1. *Budgetpropositionen för 2014*.

SOU 2013:20. *Kommunal vuxenutbildning på grundläggande nivå – en översyn för ökad individanpassning och effektivitet*. Betänkande av GRUV-utredningen.

UKÄ (2015). *Universitet och högskolor. Årsrapport 2015*. Rapport 2015:8.

På internet

<http://www.skolverket.se/statistik-och-utvardering/statistik-i-tabeller/komvux/elever-och-kursdeltagare>