

# **Förändrad studieresultatprövning**

**Effekter av ändrade regler för rätt till  
studiemedel**



## **Förändrad studieresultatprövning**



# Innehåll

<b>Sammanfattning</b> .....	<b>7</b>
Nya regler och ändrad praxis .....	7
Fler får avslag .....	7
Både individuella och strukturella förklaringar till bristande resultat .....	7
Betydelsen av ett avslag varierar mellan olika studerande .....	8
Kraven har oklar betydelse för prestationerna .....	8
<b>1. Inledning</b> .....	<b>9</b>
1.1 Bakgrund och syfte .....	9
1.1.1 Bakgrund .....	9
1.1.2 Syfte och frågeställningar.....	9
1.2 Avgränsningar och definitioner .....	9
1.3 Data och metod .....	10
1.4 Rapportens struktur .....	11
<b>2. Studiemedel och studieresultat</b> .....	<b>12</b>
2.1 CSN:s prövning av studieresultat.....	12
2.1.1 Regler om prövning av studieresultat .....	12
2.1.2 Praxis .....	14
2.2 Avslag och bifall – prövningen av tidigare studieresultat.....	15
2.2.1 Ökad andel avslag efter den 1 juli 2010 .....	15
2.2.2 Relativt små skillnader mellan åldersgrupper .....	16
2.2.3 Högst andel avslag på gymnasienivå .....	18
2.2.4 Ofta avslag vid allmänt inriktade utbildningar .....	19
2.2.5 Färre får studiemedel med hänsyn till skäl .....	21
2.2.6 Sökande på gymnasienivå får oftare studiemedel med hänsyn till skäl .....	23
2.2.7 Andelen bifall i överklagade ärenden ökar något .....	25
2.3 Utvecklingen av högskolestuderandes studieresultat mellan 2009/10 och 2013/14 .....	26
2.3.1 Heltidsstuderande vid högskolan .....	26
2.3.2 Högre andel klarar poänggränser.....	26
<b>3. Orsaker till bristande studieresultat</b> .....	<b>29</b>
3.1 Många som får avslag anför inga skäl .....	29
3.2 Egen sjukdom vanligaste skälet vid bifall .....	30
3.3 Faktorer som innebär risk för bristande studieresultat .....	31
3.3.1 Män överrepresenterande bland studerande med bristande studieresultat .....	32
3.3.2 Utländsk bakgrund viktig faktor för att förklara bristande studieresultat .....	34
3.3.3 Förstagångsstuderande når mer sällan resultatkraven.....	36
<b>4. Effekter av ett avslag på sin ansökan om studiemedel</b> .....	<b>39</b>
4.1 Återkvalificering .....	39
4.1.1 Andelen som återkvalificerar sig har ökat.....	39
4.1.2 Återkvalificering vanligast på eftergymnasial nivå.....	41
4.1.3 Ålder påverkar möjligheten till återkvalificering.....	44
4.2 Påverkan på studierna .....	47
4.2.1 Olika vägar för dem som får avslag .....	47
4.2.2 Stressande att försöka ta igen de poäng som saknas .....	47
4.2.3 Ökad studiemotivation tack vare ökat intresse för studierna.....	48

<b>5. Avslutande diskussion .....</b>	<b>49</b>
5.1 Ändrade regler innebär att fler får avslag .....	49
5.1.1 Stora ökningar av andelen avslag.....	49
5.1.2 Fler återkvalificerar sig och får studiemedel på nytt.....	50
5.1.3 Återkvalificering kompenserar inte helt för ökad andel avslag .....	50
5.2 Både individuella och strukturella förklaringar bakom bristande studieresultat.....	51
5.2.1 Sjukdom vanligt bland dem som anför skäl .....	51
5.2.2 Bristande studieresultat vanligare bland manliga studerande .....	51
5.2.3 Typ av utbildning och studieerfarenhet viktiga förklaringsfaktorer .....	52
5.3 Oklara konsekvenser av att fler får avslag.....	53
5.3.1 Effekter av regeländringen kan variera mellan olika grupper .....	53
5.3.2 Betydelsen av ett avslag skiljer sig mellan individer .....	54
5.3.3. Effekter på studieprestationer svåra att mäta .....	55
5.4 CSN:s prövning av bristande studieresultat har förändrats .....	56
5.4.1 Bifall och avslag – besluten följer resultaten .....	56
5.4.2 Bedömning av skäl har förändrats .....	57
5.4.3 Fler bör anmäla sjukdom.....	57
<b>Litteratur och referenser .....</b>	<b>59</b>
<b>Bilaga 1 Tabeller .....</b>	<b>61</b>

# Sammanfattning

## Nya regler och ändrad praxis

Vid varje ny ansökan om studiemedel måste den studerandes tidigare studieresultat nå upp till de gränser som gäller för att få nya studiemedel. Den 1 juli 2010 ändrades lagstiftningen om prövning av studieresultat. Ändringen innebar att resultatprövningen enbart ska grundas på uppnådda resultat och inte som tidigare på en bedömning av möjligheten att klara sina kommande studier. Utöver lagändringen har det även genomförts några praxisändringar. Lagändringen 2010 innebar att även mycket gamla studieresultat skulle prövas, men den 1 juli 2013 infördes en ny bestämmelse som undantar studier som bedrevs för mer än 10 år sedan från prövning.

## Fler får avslag

Efter regeländringen den 1 juli 2010, ökade andelen avslag till följd av att sökande inte uppnått resultatkraven för rätt till studiemedel. Läsåret 2010/11 uppgick andelen avslag till 6,6 procent, vilket var mer än en fördubbling jämfört med läsåret 2009/10. Därefter har andelen avslag fortsatt att öka, och uppgick till 8,4 procent under läsåret 2013/14. Under läsåret 2013/14 fick 38 000 sökande avslag på en ansökan. De ändrade reglerna för studieresultatprövning måste anses vara den viktigaste orsaken till att antalet avslag har ökat. Att andelen avslag fortsätter att öka även läsåret 2013/14 kan dock inte förklaras av att reglerna ändrades 2010. Anledningen till att både antalet och andelen avslag fortsätter att öka måste sökas i praxis hos CSN och ÖKS, vilken på flera punkter har blivit mer restriktiv.

Män får oftare avslag på sina ansökningar än kvinnor vilket hänger samman med att män har sämre studieresultat. Sökande till utbildningar på gymnasienivå får oftare avslag på grund av bristande studieresultat, än sökande på andra utbildningsnivåer. Bland studerande på eftergymnasial nivå får studerande som ansöker om studiemedel för utbildningar med allmän inriktning och utbildningar inriktade mot naturvetenskap, matematik och data oftast avslag på grund av bristande studieresultat.

## Både individuella och strukturella förklaringar till bristande resultat

CSN:s granskning visar att de flesta som får avslag på grund av att de inte har tillräckliga studieresultat avstår från att anföra några skäl till detta. Bland dem som anför skäl är egen sjukdom vanligast, något som både gäller dem som får bifall och dem som får avslag på sin ansökan. Män och kvinnor anför i huvudsak liknande skäl till bristande studieresultat. Många som anför egen sjukdom har inte anmält sin sjukdom till Försäkringskassan. En slutsats av undersökningen är att det är angeläget att studerande som blir sjuka anmäler sjukdomen till Försäkringskassan. Ett positivt utfall av granskningen är att de flesta av dem med bristande studieresultat som trots det beviljas studiemedel, tycks klara av sina studier.

Det finns samband mellan olika bakgrundsfaktorer och bristande studieresultat. CSN har undersökt dessa samband för studerande inom högskolan som har studiemedel. Män har betydligt oftare otillräckliga studieresultat än kvinnor. Ytterligare en faktor som har betydelse

för andelen med bristande studieresultat inom högskola och universitet är om den studerande har svensk eller utländsk bakgrund. En av fem högskolestuderande med utländsk bakgrund har resultat som ligger under poängkraven, jämfört med 12 procent av studerande som har svensk bakgrund. Även typen av utbildning och tidigare studieerfarenhet påverkar risken för otillräckliga resultat. Liten studieerfarenhet ökar exempelvis risken för att inte klara resultatkraven.

### **Betydelsen av ett avslag varierar mellan olika studerande**

Den som har otillräckliga resultat men som hämtar igen kurser och poäng som saknas, kan beviljas studiemedel på nytt. Möjligheterna att efter ett avslag på ansökan fortsätta studierna utan studiemedel är individuella och beror på en mängd faktorer, såsom exempelvis ekonomi, motivation och studiernas upplägg.

I samband med att antalet avslag ökade efter 2010, ökade även antalet och andelen studerande som efter ett avslag återkvalificerar sig för nya studiemedel. Av dem som får avslag återkvalificerade sig drygt 60 procent innan regeländringen. Från och med andra halvåret 2010 har denna andel ökat till cirka 70 procent. Undersökningen visar även att studerande successivt återkvalificerar sig lite snabbare än tidigare.

Det är vanligast att studerande på eftergymnasial nivå återkommer och beviljas studiemedel på nytt efter ett avslag. Studerande på grundskole- och gymnasienivå återkvalificerar sig i betydligt mindre utsträckning. Företrädare för vuxenutbildningen menar att detta kan ha olika orsaker, till exempel att många komvuxkurser är mycket omfattande, att det är vanligt att studerande kan ha en bräcklig studieekonomi och att studerande med bristande studiemotivation istället kan välja att avbryta sina studier. Yngre studerande återkommer generellt sett betydligt oftare än äldre.

### **Kraven har oklar betydelse för prestationerna**

Vi har ingen säker kunskap om hur prestationerna påverkas av ändrade krav på studieresultat. En sammantagen bedömning tyder dock på att den exakta utformningen av studieresultatprövningen har begränsade effekter på studieresultaten och genomströmningen på en övergripande nivå. I det individuella fallet kan däremot ett bifall eller avslag ha mycket stor betydelse och leda till såväl bättre som sämre studieresultat, eller till att studierna inte fullföljs.



# 1. Inledning

## 1.1 Bakgrund och syfte

### 1.1.1 Bakgrund

Studiemedel ges endast till den som bedriver sina studier i normal takt. Hänsyn ska dock tas till särskilda skäl som kan ha inverkat på studieresultaten.

Prövningen av tidigare studieresultat har sedan studiestödets införande varit en grundsten i systemet. Ett viktigt syfte med resultatprövningen är att det ska finnas drivkrafter för studiemedelstagarna att fullfölja sina studier.

Bristande studieresultat är det enskilt klart största hindret för sökande att beviljas studiemedel och prövningen är en mycket stor arbetsuppgift för CSN. Av dessa skäl är det viktigt att regelbundet följa upp reglerna, prövningen och dess effekter. De senaste åren har dessutom bestämmelserna ändrats och antalet avslag på grund av bristande studieresultat har ökat.

### 1.1.2 Syfte och frågeställningar

Uppdraget avser att utreda de generella effekterna av studieresultatprövningen, samt orsakerna till det ökade antalet avslag. Utredningen ska kunna ligga till grund för en bedömning av studieresultatprövningen i förhållande till syftet med bestämmelsen. Den ska även kunna ligga till grund för eventuella förslag till åtgärder. Följande frågeställningar ska behandlas och om möjligt besvaras.

- Hur har studieresultatprövningen förändrats över tid vad avser regelverk och prövning?
- Vilka är de främsta orsakerna till det ökade antalet avslag?
- Vilka skäl anför studerande för bristande resultat och hur behandlas dessa i CSN:s prövning?
- Finns det studerandegrupper som är över- eller underrepresenterade bland dem som har bristande studieresultat?
- Hur klarar sig de som får bifall med hänsyn till särskilda skäl respektive de som får avslag?
- Hur presterar studiemedelstagarna på högskolenivå och påverkar studieresultatprövningen för rätt till studiemedel prestationer och genomströmning i högskolan?

## 1.2 Avgränsningar och definitioner

Undersökningen avser studerande med studiemedel och studerande som ansöker om studiemedel, oavsett utbildningsnivå. När det gäller prestationer begränsas dock undersökningen till studerande på högskolenivå. Den viktigaste orsaken till denna begränsning är att CSN för just högskolestuderande har möjlighet att få tillgång till uppgifter

från ett tillförlitligt register, Ladok, som omfattar studieresultat för samtliga högskolestuderande. Motsvarande register saknas för övriga skolformer vilket gör dessa mindre lämpade för en undersökning som syftar till att undersöka de studerandes prestationer.

I rapporten väljer vi att framför allt belysa studieresultat utifrån hur hög andel av de studerande som inte når upp till de poänggränser som gäller för rätt till fortsatta studiemedel. Det innebär samtidigt att vi inte belyser prestationerna utifrån medel- eller medianprestationer. Anledningen till detta val är att rapportens huvudsakliga syfte är att undersöka prövningen av studieresultat för rätt till fortsatta studiemedel. Andelen som inte klarar att nå upp till resultaten är då en viktig uppgift. Det är också så att andra, till exempel Universitetskanslersämbetet, redovisar uppgifter över studerandes prestationer i allmänhet. Detta är alltså inte en uppgift för CSN.

I rapporten benämner vi prestationer som inte når upp till poängkraven som ”bristande studieresultat”. Detta behöver inte nödvändigtvis innebära att en studerande inte har rätt till studiemedel eftersom det kan finnas godtagbara skäl till att resultatet inte nådde upp till poänggränsen.

### 1.3 Data och metod

I undersökningen använder vi oss av data från olika datakällor och av flera olika metoder.

Uppgifter om prövningen av studieresultat, bland annat uppgifterna om avslag och bifall, samt återkvalificering, är registeruppgifter som kommer från studiestödets informationssystem (STIS).

Anförda orsaker till bristande studieresultat har hämtats från handlingar sökande bifogat sina ansökningar om studiemedel. Sammanställningen och bedömningen tar sin utgångspunkt i en genomgång av ett slumpmässigt urval av ärenden som beslutas med bifall respektive avslag.

CSN har även inhämtat uppgifter från SCB om studieresultat för högskolestuderande med studiemedel. CSN har dels, på aggregerad nivå, fått tillgång till studieresultat för samtliga heltidsstuderande med studiemedel läsåren 2009/10 och 2013/14, dels fått tillgång till ett avidentifierat underlag som även innehåller bakgrundsinformation om de studerande genom SCB:s system för mikrodataåtkomst (MONA).

Vi har även genomfört intervjuer med studerande som fått avslag på sin ansökan om studiemedel. Det urval som togs fram till den genomgången av avslag och bifall fungerade även som urval för intervjuerna. Materialet sorterades efter kön och utbildningsnivå, samt efter om de studerande återkvalificerat sig för nya studiemedel eller inte. Dessutom beaktades om de studerande valt att besvara en kompletterande förfrågan från CSN eller inte. Efter en fördelning i kategorier gjordes ett slumpmässigt urval i varje grupp. Urvalet bestod av 60 personer som via e-post fick förfrågan om de ville delta i en telefonintervju. Totalt genomfördes sju intervjuer, varav en via e-post.

Frågor om studieresultatprövning och återkvalificering har även ställts till företrädare för vuxenutbildningen i ett antal kommuner. Frågorna ställdes via e-post och svaren kom in via telefon eller e-post. Svar kom in från företrädare för vuxenutbildningen i sex kommuner.

## 1.4 Rapportens struktur

I kapitel 2 redogör vi för den rättsliga utvecklingen av studieresultatprövningen. Här redovisas även antal och andel avslag, samt antal och andel som får bifall med hänsyn till skäl. Kapitlet avslutas med en översikt över studieresultaten för högskolestuderande med studiemedel och över hur resultaten förändrats mellan läsåren 2009/10 och 2013/14.

I kapitel 3 görs en genomgång av vilka orsaker de studerande redovisar till bristfälliga studieresultat. Vi granskar även vilka skäl som leder till bifall respektive avslag, samt hur stor andel av de sökande som inte anför några skäl. Kapitlet avslutas med en kartläggning av faktorer som innebär en ökad risk för bristande studieresultat bland högskolestuderande.

I kapitel 4 undersöks hur många av dem som får avslag på en ansökan om studiemedel som återkommer och beviljas nya studiemedel. Vi redovisar även resultatet från de intervjuer som vi har gjort med studerande som fått avslag på sin studiemedelsansökan.

I kapitel 5 gör vi en diskussion om de resultat som framkommit och försöker besvara de uppsatta frågeställningarna.

## 2. Studiemedel och studieresultat

### 2.1 CSN:s prövning av studieresultat

#### 2.1.1 Regler om prövning av studieresultat

Vid varje ny ansökan om studiemedel ska det normalt göras en prövning av den studerandes tidigare studieresultat.<sup>1</sup> Reglerna om prövning av studieresultat har genomgått stora förändringar sedan 2010.

##### Prövning av studieresultat före den 1 juli 2010

Före den 1 juli 2010 fanns det i studiestödslagen (1999:1395) bestämmelser om att studiemedel endast skulle ges till studerande på eftergymnasial nivå om det med hänsyn till de resultat som den studerande hade uppnått måste anses sannolikt att han eller hon skulle komma att slutföra sina studier inom normal tid. Studerande på grundskole- och gymnasienivå kunde få studiemedel om den studerande hade bedrivit sina tidigare studier i normal takt. I båda fallen skulle hänsyn tas till förhållanden av personlig natur som kunde antas ha inverkat på studieresultaten.

Av CSN:s föreskrifter och allmänna råd (CSNFS 2001:1) om beviljning av studiemedel framgick vilka resultatkraven var för att studierna skulle anses slutföras i tid respektive bedrivas i normal takt. För komvux gällde, precis som idag, att den studerande skulle uppnå minst 20 verksamhetspoäng per vecka, alternativt ligga efter med maximalt 200 verksamhetspoäng under hela studietiden. För studier på högskola och universitet (utbildningar i avdelning B2 i bilagan till studiestödsförordningen) var kravet, precis som idag, att den studerande skulle klara minst 62,5 procent under de första 40 veckorna med studiemedel och därefter, för kommande veckor, 75 procent av sitt studieåtagande.

Det fanns tidigare dessutom ett alternativt krav för högskolestudier, enligt vilket det räckte att den studerande klarat minst 75 procent av åtagandet under hela sin studietid om denne klarat minst 50 procent av sitt studieåtagande under den senaste beviljningsperioden.

Utöver detta hade CSN föreskrivit att nya studiemedel kunde beviljas för ytterligare maximalt 20 veckor även om studieresultatkravet inte var uppfyllt i det fall den studerande varit beviljad studiemedel för högst 20 veckor för studier på eftergymnasial nivå. För övriga studier var resultatkravet, såsom idag, att den studerande skulle klara studierna i takt med utbildningsplanen.

För samtliga studier gällde att, även om resultatkraven inte var uppfyllda, kunde nya studiemedel beviljas om de bristande resultaten berodde på felval av utbildning, avbrutna studier, nystart efter studier som ligger långt tillbaka i tiden, egen sjukdom, nära anhörigs sjukdom, dödsfall i familjen, vård av sjukt barn, vård av närstående, barnpassningssvårigheter, viss kårfacklig verksamhet o.s.v. Om studierna avsåg eftergymnasial nivå och det ändå bedömdes sannolikt att studierna skulle komma att avslutas i normal tid kunde studiemedel beviljas även om skälen för de bristande studieresultaten inte var så starka. Om nya studiemedel inte kunde beviljas med anledning av att den studerande på grund av sina studieresultat inte kunde anses ha möjlighet att slutföra studierna i normal tid eller inte kunde anses ha studerat i normal takt, kunde nya studiemedel beviljas efter att

---

<sup>1</sup> 3 kap. 7 § studiestödslagen (1999:1395).

den studerande tagit igen de resultat som saknades (återkvalificering). Vid byte av utbildningsform kunde sådan återkvalificering ske genom att den studerande redovisade godkända resultat från en studieperiod på den nya utbildningen.<sup>2</sup>

### **Nya regler om prövning av studieresultat den 1 juli 2010**

Den 1 juli 2010 skärptes reglerna om prövning av studieresultat. I studiestödslagen togs då in en ny bestämmelse om prövning av studieresultat, vilken gäller för alla studier. Studiemedel får lämnas till en studerande som har bedrivit sina tidigare studier i normal takt.<sup>3</sup> Motiven för förändringen var att ha tydliga bestämmelser som kunde öka genomströmningen i utbildning och att förbättra möjligheterna för en likformig och rättssäker prövning.<sup>4</sup>

Ändringen innebar att resultatprövningen enbart ska grundas på uppnådda resultat, utan inslag av bedömning av prognos för resultat för kommande studier. Reglerna om resultatkrav för studier på högskola och universitet fördes över från CSN:s föreskrifter till studiestödsförordningen (2000:655) och alternativkravet för eftergymnasiala studier togs samtidigt bort.

Även enligt de nya reglerna finns en möjlighet att bevilja studiemedel även om den studerande har bristande studieresultat, men detta utrymme är mer restriktivt än det var före den 1 juli 2010. Efter den 1 juli 2010 kan nya studiemedel beviljas trots bristande studieresultat om den studerande kan visa att det finns särskilda skäl för det. Särskilda skäl kan exempelvis vara egen eller nära anhörigs sjukdom, dödsfall i familjen eller allvarliga brister hos utbildningsanordnaren som den studerande inte kunnat råda över. Felval, byte, avbrott och kårfacklig verksamhet är exempel på situationer som inte omfattas av begreppet särskilda skäl och kan alltså inte längre ligga till grund för att bevilja studiemedel trots bristande resultat.

Utöver skärpningen av kraven på skäl ställs även högre krav än tidigare på att skälen måste kunna styrkas och att det ska finnas ett tydligt samband mellan skälen och det bristande resultatet. Fortfarande finns samma möjlighet som tidigare för studerande med bristande studieresultat att återkvalificera sig för nya studiemedel genom att ta igen de resultat som saknas.

### **Äldre studieresultat inte ett hinder efter den 1 juli 2013**

De genomförda regeländringarna år 2010 gav vissa oönskade konsekvenser. Bland annat så fanns det inte längre någon möjlighet för studerande som hade bristande studieresultat från studier som låg långt tillbaka i tiden att omskola sig med studiemedel. Då riksdagen fann att det var viktigt att personer som efter en tid vill återgå till studier och omskola sig ska kunna göra det med studiemedel infördes ett tillägg<sup>5</sup> i studiestödslagen den 1 juli 2013. Detta tillägg innebar att bristande studieresultat från en studieperiod som avslutades för mer än tio år sedan inte ska utgöra hinder mot att bevilja nya studiemedel. CSN beslutade i samband med det om föreskrifter<sup>6</sup> som klargjorde att med studier som avslutades för mer än tio år sedan avses att det ska ha gått mer än tio år sedan den sista kalenderveckan i den senaste beviljningsperioden till den första kalendervecka som den studerande ansökt om studiemedel för. Denna prövning görs helt maskinellt.

---

<sup>2</sup> 4 kap. 7, 8, 9, 11, 14, 14 a, 15, 18 och 24 §§ Centrala studiestödsnämndens föreskrifter och allmänna råd (CSNFS 2001:1) om beviljning av studiemedel i dess lydelse före den 1 juli 2010.

<sup>3</sup> 3 kap. 7 § studiestödslagen (1999:1395).

<sup>4</sup> Prop. 2009/10:141.

<sup>5</sup> 3 kap. 7 § andra stycket andra punkten studiestödslagen (1999:1395).

<sup>6</sup> 4 kap. 23 § Centrala studiestödsnämndens föreskrifter och allmänna råd (CSNFS 2001:1) om beviljning av studiemedel.

## **Prövning inför sommarkurser och förlängning av studieperiod efter den 15 mars 2014**

Den 15 mars 2014 ändrades CSN:s föreskrifter och allmänna råd<sup>7</sup> på så sätt att möjligheten att skjuta upp resultatprövningen av tidigare studieresultat, när en studerande ansöker om studiemedel för sommarstudier, togs bort. Innan föreskriftsändringen gjordes inte någon resultatprövning inför sommaren. Istället skulle sommaren prövas vid nästa ansökningstillfälle.

Samtidigt förtydligades i föreskrifterna att det är möjligt att lämna ytterligare studiemedel för en studieperiod för vilken studiemedel delvis redan beviljats för utan att tidigare resultat prövas, om de nya studierna kan ingå i samma beviljningsperiod som de tidigare beviljade studierna. Det tidigare kravet på att ansökan måste avse samma skola eller utbildning togs bort. Dessutom förtydligades att studiemedel kan beviljas för en studieperiod som helt ligger inom en pågående beviljningsperiod utan att det först görs en ny resultatprövning.

### **2.1.2 Praxis**

Utöver de regeländringar som genomförts sedan 2010, vilka naturligtvis fått stor påverkan på prövningen på studieresultat, har även viss praxisutveckling skett utan direkt koppling till en viss regeländring.

#### **Inofficiella poäng**

En följd av att utrymmet för att bevilja studiemedel trots bristande studieresultat krympte genom regeländringen den 1 juli 2010 var en ökning av antalet intyg från skolorna. Dessa intygade att studerande kunde anses ha klarat vissa delar av en kurs, trots att kursen ännu inte avslutats eller inte avslutats med godkänt resultat. Detta var problematiskt eftersom sådana intyg inte utgjorde någon garanti för att den studerande skulle få ett betyg från kursen och ta sig närmare en examen.

CSN lyfte problematiken i yttranden till Överklagandenämnden för studiestöd (ÖKS). ÖKS kom under perioden från december 2012 till mars 2013 med ett flertal avgöranden<sup>8</sup> som visade att det endast är resultat från moment som enligt kursplan kan godkännas separat som kan godtas som avklarade resultat i resultatprövningen. Undantag kan göras för längre individuella arbeten såsom till exempel en examensuppsats som omfattar minst 15 högskolepoäng. CSN upphörde därmed att, i resultatprövningen, godta sådana intyg där de redovisade resultaten inte härrör från moment eller delkurser som är poängsatta var för sig enligt kursplanen. Undantag görs för längre individuella arbeten.

#### **Studieperiod**

I april 2013 förtydligades CSN:s riktlinjer vad gäller vad som är att anse som en studieperiod och i vilka fall en studieperiod kan förlängas utan att det först behöver göras en resultatprövning. Dessa förtydliganden ledde till att det, främst vid studier på komvux och vid studier utomlands, blev tydligt att det var möjligt att bevilja studiemedel för ytterligare studier som ligger kloss i kloss med eller överlappar de redan beviljade studierna utan föregående resultatprövning.

#### **Resultat för perioder som understiger fem veckor**

Regeländringen den 1 juli 2010 fick bland annat konsekvensen att studerande, som i ett tidigt skede avbrutit sina studier och som därför helt saknade studieresultat, hamnade i en svår situation när studieresultaten från de avbrutna studierna skulle prövas. CSN bedömde att det

---

<sup>7</sup> CSNFS 2001:1.

<sup>8</sup> ÖKS dnr 2012-05088, 2012-05224, 2012-05657, 2013-00625.

fanns starka skäl för att lösa det uppkomna problemet och beslutade i september 2010 att prövning av studerandes tidigare studieresultat skulle ske för perioder som uppgick till motsvarande fem veckors heltidsstudier eller mer och att studieresultat för kortare perioder skulle prövas vid ett senare tillfälle tillsammans med studieresultat från närmast efterföljande beviljningsperiod.

Efter att ÖKS i ett beslut<sup>9</sup> klargjort att det enligt studiestödsförfattningarna inte finns någon annan möjlighet att bevilja studiemedel till någon som har bristande studieresultat än att tillämpa regeln om särskilda skäl, ändrade CSN sin praxis och började från och med den 4 juni 2014 att pröva resultat även för perioder som understiger 5 veckor.

### **Återkvalificering genom fullgod studieperiod**

Enligt CSN:s föreskrifter och allmänna råd<sup>10</sup> har en studerande åter rätt till studiemedel från och med veckan efter den kalendervecka då kraven på studieresultat enligt studiestödslagen eller CSN:s föreskrifter och allmänna råd är uppnådda (återkvalificering). Om den studerande byter utbildningsform kan också återkvalificering ske genom att han eller hon redovisar godkända studieresultat från en studieperiod på den nya utbildningen (så kallad fullgod studieperiod). CSN har tidigare tillämpat regeln så att det varit tillräckligt om en studerande redovisat godkänt resultat från en hel studieperiod, oavsett längd, på den nya utbildningen. Detta medförde att studerande som bytte utbildning i vissa fall kunde återkvalificera sig snabbare än om denne hade varit kvar på samma utbildning och tvingats ta igen samtliga saknade poäng.

I mars 2013 klargjorde dock ÖKS i ett beslut<sup>11</sup> att det inte är möjligt att återkvalificera sig på annat sätt än att klara de resultat som saknas från den senaste beviljningsperioden alternativt att klara motsvarande resultat vid en annan utbildning eller läroanstalt. CSN ändrade snarast därefter sin tillämpning av regeln i enlighet med ÖKS beslut.

## **2.2 Avslag och bifall – prövningen av tidigare studieresultat**

### **2.2.1 Ökad andel avslag efter den 1 juli 2010**

Efter regeländringen den 1 juli 2010, ökade andelen avslag till följd av att sökande inte uppnått resultatkraven för rätt till studiemedel.

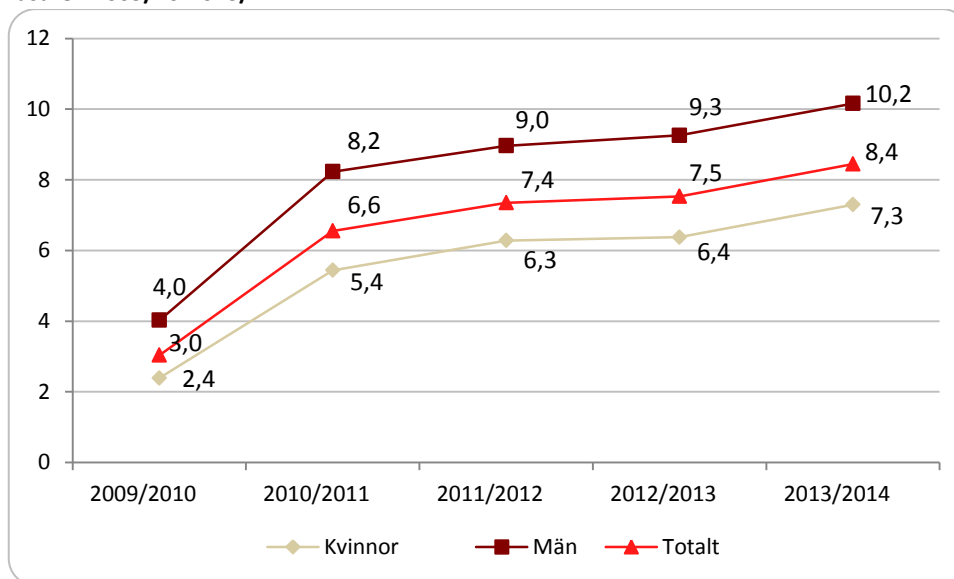
---

<sup>9</sup> ÖKS dnr 2012-02917.

<sup>10</sup> 4 kap. 24 § Centrala studiestödsnämndens föreskrifter och allmänna råd (CSNFS 2001:1) om beviljning av studiemedel.

<sup>11</sup> ÖKS dnr 2013-00097.

**Diagram 1. Andel i procent<sup>1</sup> som fått avslag p.g.a. bristande studieresultat, fördelat efter kön, läsåren 2009/10-2013/14**



<sup>1</sup> Andel av dem som ansökt om studiemedel.

Lsåret 2010/11 uppgick andelen avslag till 6,6 procent, vilket var mer än en fördubbling jämfört med läsåret 2009/10. Därefter har andelen avslag fortsatt att öka, och uppgick till 8,4 procent under läsåret 2013/14, vilket motsvarar drygt 38 000 sökande.

Män får oftare än kvinnor avslag på grund av bristande studieresultat. Skillnaden mellan män och kvinnor hänger samman med att en högre andel män har studieresultat som är lägre än de poänggränser som gäller för rätt till studiemedel (se även avsnitt 3.3).

### **2.2.2 Relativt små skillnader mellan åldersgrupper**

Det är svårt att se några helt entydiga mönster när det gäller andelen avslag för sökande i olika åldrar. Sökande i åldersgruppen 25–34 år får dock förhållandevis ofta avslag, medan sökande yngre än 25 år och sökande äldre än 34 år, något mer sällan får avslag.



**Tabell 1. Antal och andel som fått avslag p.g.a. bristande studieresultat, fördelat efter ålder och kön, läsåren 2009/10-2013/14**

Kön	Ålder	2009/10		2010/11		2011/12		2012/13		2013/14	
		Antal	Andel <sup>1</sup>	Antal	Andel <sup>1</sup>	Antal	Andel <sup>1</sup>	Antal	Andel <sup>1</sup>	Antal	Andel <sup>1</sup>
Kvinnor	-25 år	3 106	2,2	7 282	5,1	8 254	5,7	8 333	5,7	9 737	6,6
	25-29 år	1 553	2,8	3 415	6,2	4 159	7,5	4 200	7,4	5 083	8,5
	30-34 år	666	2,7	1 591	6,4	1 908	7,6	1 978	7,9	2 281	8,7
	35-39 år	418	2,1	1 032	5,5	1 096	6,1	1 127	6,8	1 255	7,4
	40-44 år	279	2,2	582	4,6	736	5,9	695	5,9	791	6,7
	45-49 år	174	2,6	341	5,0	399	5,9	407	6,2	463	6,7
	50 år-	53	2,1	120	4,5	154	5,9	136	5,1	178	6,1
Män	-25 år	4 051	3,8	8 567	7,8	9 064	8,2	9 517	8,5	10 691	9,4
	25-29 år	1 822	4,7	3 686	9,5	4 146	10,5	4 234	10,7	4 973	11,8
	30-34 år	556	4,6	1 166	9,4	1 357	10,9	1 443	11,3	1 667	12,1
	35-39 år	245	3,8	522	8,1	615	9,7	615	10,1	636	9,8
	40-44 år	137	3,4	276	6,8	310	8,4	314	9,0	342	9,0
	45-49 år	87	3,7	152	6,4	182	8,0	147	7,1	204	8,8
	50 år-	38	3,7	59	5,7	86	8,6	78	8,5	84	7,6
Totalt	-25 år	7 157	2,9	15 849	6,3	17 318	6,8	17 850	6,9	20 428	7,9
	25-29 år	3 375	3,6	7 101	7,6	8 305	8,7	8 434	8,8	10 056	9,9
	30-34 år	1 222	3,3	2 757	7,4	3 265	8,7	3 421	9,1	3 948	9,9
	35-39 år	663	2,6	1 554	6,1	1 711	7,1	1 742	7,7	1 891	8,1
	40-44 år	416	2,5	858	5,1	1 046	6,5	1 009	6,6	1 133	7,2
	45-49 år	261	2,9	493	5,4	581	6,4	554	6,4	667	7,2
	50 år-	91	2,5	179	4,8	240	6,7	214	6,0	262	6,5
	Alla åldrar	13 185	3,0	28 791	6,6	32 466	7,4	33 224	7,5	38 385	8,4

<sup>1</sup> Andel av dem som ansökt om studiemedel, procent.

Oavsett läsår och åldersgrupp, får män oftare avslag på grund av bristande studieresultat, än kvinnor. Ökningen av andelen med avslag har varit störst i åldersgruppen 25–34 år.

**Tabell 2. Antal och andel som fått avslag p.g.a. bristande studieresultat, fördelat efter ålder och utbildningsnivå, läsåren 2009/10 och 2013/14**

Utbildningsnivå	Ålder	2009/10		2013/14	
		Antal	Andel <sup>1</sup>	Antal	Andel <sup>1</sup>
Grundskolenivå	-25 år	232	4,3	422	7,5
	25-29 år	217	3,9	398	7,2
	30-34 år	143	2,8	350	6,8
	35-39 år	121	3,0	205	5,7
	40-44 år	93	3,4	122	5,2
	45-49 år	57	3,8	72	5,5
	50 år-	12	2,0	27	4,6
Gymnasienivå	-25 år	1 824	3,4	5 645	9,5
	25-29 år	847	4,6	3 156	14,0
	30-34 år	361	3,3	1 440	11,0
	35-39 år	248	2,8	669	8,0
	40-44 år	142	2,3	398	6,7
	45-49 år	89	2,4	240	6,2
	50 år-	31	1,9	111	6,1
Eftergymnasial nivå	-25 år	5 163	2,7	14 501	7,3
	25-29 år	2 367	3,3	6 617	8,6
	30-34 år	762	3,2	2 236	9,3
	35-39 år	339	2,2	1 056	8,1
	40-44 år	208	2,2	644	7,7
	45-49 år	128	2,8	368	8,1
	50 år-	51	3,4	131	7,4

<sup>1</sup> Andel av dem som ansökt om studiemedel, procent.

På gymnasienivå fick sökande i åldersgruppen 25–29 år relativt ofta avslag under läsåret 2013/14, medan andelen avslag avtog med stigande ålder. På eftergymnasial nivå var andelen avslag vanligast i åldersgruppen 30–34 år, men spridningen mellan åldersgrupperna var relativt liten. På grundskolenivå var det samma läsårs vanligast med avslag bland sökande under 25 år.

På grundskole- och gymnasienivå får yngre sökande oftare avslag än äldre, en skillnad som inte finns på samma sätt på eftergymnasial nivå.

### 2.2.3 Högst andel avslag på gymnasienivå

Sökande till utbildningar på gymnasienivå får oftare avslag på grund av bristande studieresultat, än sökande på andra utbildningsnivåer.<sup>12</sup> Efter regeländringen den 1 juli 2010 har andelen avslag ökat betydligt, och uppgick till 10,1 procent under läsåret 2013/14. Det är en ökning med 6,7 procentenheter sedan läsåret 2009/10.

<sup>12</sup> Med undantag för läsåret 2009/10, då sökande på grundskolenivå hade något högre andel avslag.

**Tabell 3. Antal och andel som fått avslag p.g.a. bristande studieresultat, fördelat efter utbildningsnivå och kön, läsåren 2009/10-2013/14**

Kön	Utbildningsnivå	2009/10		2010/11		2011/12		2012/13		2013/14	
		Antal	Andel <sup>1</sup>	Antal	Andel <sup>1</sup>	Antal	Andel <sup>1</sup>	Antal	Andel <sup>1</sup>	Antal	Andel <sup>1</sup>
Kvinnor	Grundskolenivå	566	3,3	880	5,4	857	5,0	916	5,4	1 048	6,1
	Gymnasienivå	2 052	3,2	4 872	7,3	5 770	8,5	5 676	8,8	6 776	9,7
	Eftergymnasial nivå	3 810	2,0	8 937	4,7	10 289	5,4	10 495	5,5	12 244	6,4
Män	Grundskolenivå	309	4,1	489	6,7	460	6,3	453	6,5	548	7,8
	Gymnasienivå	1 490	3,8	3 498	8,6	4 069	9,8	3 980	9,8	4 885	10,8
	Eftergymnasial nivå	5 208	4,0	10 571	8,1	11 299	8,7	12 019	9,1	13 310	9,9
Totalt	Grundskolenivå	875	3,5	1 369	5,8	1 317	5,4	1 369	5,7	1 596	6,6
	Gymnasienivå	3 542	3,4	8 370	7,8	9 839	9,0	9 656	9,1	11 661	10,1
	Eftergymnasial nivå	9 018	2,8	19 508	6,1	21 588	6,7	22 514	7,0	25 554	7,8

<sup>1</sup> Andel av dem som ansökt om studiemedel, procent.

Sökande till utbildningar på grundskolenivå hade lägst andel avslag under läsåret 2013/14, med 6,6 procent. Motsvarande andel avslag på eftergymnasial nivå var 7,8 procent. Inom båda utbildningsnivåerna har andelen avslag ökat stort efter regeländringen. På eftergymnasial nivå var ökningen 5,0 procentenheter, och på grundskolenivå 3,1 procentenheter.

Oavsett utbildningsnivå och läsår, får män oftare avslag jämfört med kvinnor. Skillnaden är störst bland sökande till eftergymnasiala utbildningar.

## 2.2.4 Ofta avslag vid allmänt inriktade utbildningar

De studerande på eftergymnasial nivå som ansöker om studiemedel till allmänt inriktade utbildningar (där bland annat fristående kurser ingår) får relativt ofta avslag på grund av bristande studieresultat. Därefter följer sökande till utbildningar inriktade mot naturvetenskap, matematik och data. Det är ingen skillnad mellan kvinnor och män vilka två utbildningsinriktningar som oftast innebär avslag.

**Tabell 4. Antal och andel som fått avslag p.g.a. bristande studieresultat, studerande på eftergymnasial nivå, fördelat efter utbildningsinriktning och kön, läsåren 2009/10-2013/14**

Kön	Utbildnings- Inriktning	2009/10		2010/11		2011/12		2012/13		2013/14	
		Antal	Andel <sup>1</sup>	Antal	Andel <sup>1</sup>	Antal	Andel <sup>1</sup>	Antal	Andel <sup>1</sup>	Antal	Andel <sup>1</sup>
Kvinnor	Allmän inriktning	1 336	2,7	3 075	6,6	3 318	7,5	3 160	7,6	3 961	10,1
	Pedagogik och lärarutbildning	457	1,7	1 158	4,2	1 350	5,3	1 373	5,4	1 453	5,7
	Humaniora och konst	158	1,2	385	2,8	508	3,7	496	3,6	566	4,1
	Samhällsvetenskap, juridik, handel, administration	735	2,0	1 704	4,5	1 842	4,7	1 945	4,9	2 082	5,2
	Naturvetenskap, matematik, data	151	3,2	322	6,7	339	6,8	382	7,2	447	7,9
	Teknik och tillverkning	329	2,6	648	5,0	715	5,1	806	5,4	970	6,1
	Lant- och skogsbruk samt djursjukvård	16	0,6	54	2,0	68	2,7	77	3,1	86	3,6
	Hälso- och sjukvård samt social omsorg	561	1,2	1 356	3,0	1 824	4,1	1 884	4,2	2 193	4,8
	Tjänster	73	1,1	194	3,4	234	4,2	234	4,3	270	5,0
	Okänd	109	1,1	305	2,9	398	3,3	440	3,5	560	4,2
Män	Allmän inriktning	1 378	4,5	2 862	10,0	2 789	10,4	2 914	11,1	3 586	14,3
	Pedagogik och lärarutbildning	291	3,5	647	8,0	657	8,8	683	9,4	761	10,4
	Humaniora och konst	186	2,0	449	4,9	507	5,6	550	6,3	559	6,5
	Samhällsvetenskap, juridik, handel, administration	887	3,8	1 803	7,6	1 976	8,2	1 915	8,0	1 993	8,4
	Naturvetenskap, matematik, data	512	5,3	1 050	10,4	1 198	11,5	1 289	12,0	1 431	12,7
	Teknik och tillverkning	1 632	4,9	2 770	8,1	2 894	8,2	3 244	8,8	3 370	8,9
	Lant- och skogsbruk samt djursjukvård	10	0,9	35	3,1	33	3,0	59	5,5	68	6,6
	Hälso- och sjukvård samt social omsorg	243	2,0	576	4,6	720	5,6	777	6,1	909	7,0
	Tjänster	87	1,4	277	4,9	392	6,9	385	6,8	394	7,2
	Okänd	157	2,1	349	4,4	411	4,8	478	5,1	550	5,5

Kön	Utbildnings- Inriktning	2009/10		2010/11		2011/12		2012/13		2013/14	
		Antal	Andel <sup>1</sup>	Antal	Andel <sup>1</sup>	Antal	Andel <sup>1</sup>	Antal	Andel <sup>1</sup>	Antal	Andel <sup>1</sup>
Totalt	Allmän inriktning	2 714	3,4	5 937	7,9	6 107	8,6	6 074	8,9	7 547	11,8
	Pedagogik och lärarutbildning	748	2,1	1 805	5,1	2 007	6,1	2 056	6,3	2 214	6,8
	Humaniora och konst	344	1,5	834	3,6	1 015	4,4	1 046	4,6	1 125	5,0
	Samhällsvetenskap, juridik, handel, administration	1 621	2,7	3 507	5,7	3 818	6,0	3 860	6,1	4 075	6,4
	Naturvetenskap, matematik, data	663	4,6	1 372	9,2	1 537	10,0	1 671	10,5	1 878	11,1
	Teknik och tillverkning	1 961	4,3	3 418	7,2	3 609	7,3	4 050	7,9	4 340	8,1
	Lant- och skogsbruk samt djursjukvård	26	0,7	89	2,4	101	2,8	136	3,8	154	4,5
	Hälso- och sjukvård samt social omsorg	804	1,4	1 932	3,4	2 544	4,5	2 661	4,6	3 102	5,3
	Tjänster	160	1,3	471	4,2	626	5,6	619	5,6	664	6,1
	Okänd	266	1,5	654	3,6	809	3,9	918	4,2	1 110	4,7

<sup>1</sup> Andel av dem som ansökt om studiemedel, procent.

Andelen avslag är lägst bland personer som har ansökt om studiemedel för utbildningar med inriktning mot lant- och skogsbruk samt djursjukvård. Även sökande till utbildningar med okänd inriktning (där bland annat utbytesstudier ingår) och humaniora får förhållandevis sällan avslag. Skillnaden är liten mellan kvinnor och män gällande vilka utbildningsinriktningar som sällan innebär avslag.

Oavsett utbildningsinriktning och läsår, får män oftare avslag än kvinnor. Under läsåret 2013/14 var skillnaderna störst inom utbildningar inriktade mot naturvetenskap, matematik och data, och inom pedagogik och lärarutbildningar.

### 2.2.5 Färre får studiemedel med hänsyn till skäl

Efter regeländringen den 1 juli 2010 minskade andelen sökande som fick studiemedel med hänsyn till skäl trots bristande studieresultat. Minskningen beror på att det inte längre är möjligt att beakta vissa typer av omständigheter, till exempel byte av utbildning.

**Tabell 5. Antal och andel som fått bifall med hänsyn till skäl trots bristande studieresultat, fördelat efter beslutsmotiv och kön, läsåren 2009/10-2013/14**

Kön	Beslutsmotiv	2009/10		2010/11 <sup>1</sup>		2011/12		2012/13		2013/14	
		Antal	Andel <sup>2</sup>	Antal	Andel <sup>2</sup>	Antal	Andel <sup>2</sup>	Antal	Andel <sup>2</sup>	Antal	Andel <sup>2</sup>
Kvinnor	Nystart	2 994	1,1	728	0,3	.	.	.	.	.	.
	Byte av studienivå	977	0,4	193	0,1	.	.	.	.	.	.
	Byte av utbildning inom samma nivå	2 161	0,8	404	0,2	.	.	.	.	.	.
	God totalbild	973	0,4	142	0,1	.	.	.	.	.	.
	Särskilda skäl <sup>3</sup>	4 107	1,6	3 235	1,2	1 958	0,7	1 920	0,7	2 311	0,9
	Totalt netto	11 101	4,2	4 668	1,8	1 958	0,7	1 920	0,7	2 311	0,9
Män	Nystart	1 764	1,0	361	0,2	.	.	.	.	.	.
	Byte av studienivå	815	0,5	141	0,1	.	.	.	.	.	.
	Byte av utbildning inom samma nivå	2 432	1,4	342	0,2	.	.	.	.	.	.
	God totalbild	782	0,5	82	0,0	.	.	.	.	.	.
	Särskilda skäl <sup>3</sup>	2 231	1,3	1 601	0,9	869	0,5	916	0,5	1 097	0,6
	Totalt netto	7 935	4,6	2 505	1,4	869	0,5	916	0,5	1 097	0,6
Totalt	Nystart	4 758	1,1	1 089	0,2	.	.	.	.	.	.
	Byte av studienivå	1 792	0,4	334	0,1	.	.	.	.	.	.
	Byte av utbildning inom samma nivå	4 593	1,1	746	0,2	.	.	.	.	.	.
	God totalbild	1 755	0,4	224	0,1	.	.	.	.	.	.
	Särskilda skäl <sup>3</sup>	6 338	1,5	4 836	1,1	2 827	0,6	2 836	0,6	3 408	0,8
	Totalt netto	19 036	4,4	7 173	1,6	2 827	0,6	2 836	0,6	3 408	0,8

<sup>1</sup> Ansökningar som inkom före den 1 juli 2010, prövades enligt det gamla regelverket.

<sup>2</sup> Andel av dem som ansökt om studiemedel, procent.

<sup>3</sup> Läsåret 2009/10 bedömdes om "personliga förhållanden" inverkat på de bristande studieresultaten. Sedan den 1 juli 2010 bedöms om det finns "särskilda skäl" att bevilja studiemedel trots bristande studieresultat. Här används beteckningen "särskilda skäl" för samtliga läsår.

Lsåret 2009/10 fick 4,4 procent av de sökande studiemedel med hänsyn till någon form av skäl. Från och med läsåret 2011/12 har denna andel stabiliserats på en nivå strax under 1 procent. Oavsett läsår får kvinnor oftare än män studiemedel med hänsyn till skäl.

**Tabell 6. Antal och andel som fått studiemedel utan prövning av tidigare studieresultat p.g.a. att de tidigare studierna bedrevs för mer än 10 år sedan<sup>1</sup>, läsåren 2009/10-2013/14**

	2009/10 <sup>2</sup>		2010/11 <sup>2,3</sup>		2011/12		2012/13		2013/14	
	Antal	Andel <sup>4</sup>	Antal	Andel <sup>4</sup>	Antal	Andel <sup>4</sup>	Antal	Andel <sup>4</sup>	Antal	Andel <sup>4</sup>
Kvinnor	2 801	1,1	484	0,2	.	.	.	.	4 851	1,8
Män	1 025	0,6	147	0,1	.	.	.	.	1 901	1,0
<b>Totalt</b>	<b>3 826</b>	<b>0,9</b>	<b>631</b>	<b>0,1</b>	.	.	.	.	<b>6 752</b>	<b>1,5</b>

<sup>1</sup> Vid ”Studier för mer än 10 år sedan” har studieresultaten inte prövats. Det innebär att de individer som redovisas under detta beslutsmotiv kan ha både tillräckliga studieresultat och ej tillräckliga studieresultat.

<sup>2</sup> Vid beslut tagna före den 1 juli 2010 var regelverket bara tillämpligt för studier på eftergymnasial nivå.

<sup>3</sup> Ansökningar som inkom före den 1 juli 2010, prövades enligt det gamla regelverket.

<sup>4</sup> Andel av dem som ansökt om studiemedel, procent.

Från och med den 1 juli 2013 gör CSN inte längre någon prövning av studieresultat som är äldre än 10 år. I den grupp som omfattas av denna bestämmelse ingår både sökande med tillräckliga och otillräckliga resultat. En tidigare undersökning från CSN visar att knappt 20 procent av dem med resultat äldre än 10 år har otillräckliga studieresultat.<sup>13</sup>

Under läsåret 2013/14 fick 1,5 procent av de sökande studiemedel utan någon prövning av tidigare, äldre studieresultat. Även i denna prövning fick kvinnor studiemedel oftare än män, oavsett läsår. En jämförelse med läsåret 2009/10 bör göras med försiktighet, eftersom regelverket då bara var tillämpligt för studier på eftergymnasial nivå.

## **2.2.6 Sökande på gymnasienivå får oftare studiemedel med hänsyn till skäl**

Sökande till utbildningar på gymnasienivå får förhållandevis ofta studiemedel med hänsyn till skäl. Under läsåret 2013/14 var andelen 1 procent, vilket var något högre än för sökande till utbildningar på grundskole- och eftergymnasial nivå.

<sup>13</sup> CSN (2015).

**Tabell 7. Antal och andel som fått bifall med hänsyn till skäl trots bristande studieresultat, fördelat efter beslutsmotiv och utbildningsnivå, läsåren 2009/10-2013/14**

Utbildningsnivå	Beslutsmotiv	2009/10		2010/11 <sup>1</sup>		2011/12		2012/13		2013/14	
		Antal	Andel <sup>2</sup>	Antal	Andel <sup>2</sup>	Antal	Andel <sup>2</sup>	Antal	Andel <sup>2</sup>	Antal	Andel <sup>2</sup>
Grundskolenivå	Nystart	287	1,2	76	0,3	.	.	.	.	.	.
	Byte av studienivå	64	0,3	8	0,0	.	.	.	.	.	.
	Byte av utbildning inom samma nivå	40	0,2	6	0,0	.	.	.	.	.	.
	God totalbild	32	0,1	6	0,0	.	.	.	.	.	.
	Särskilda skäl <sup>3</sup>	576	2,3	307	1,3	128	0,5	160	0,7	135	0,6
	Totalt netto	996	4,0	402	1,7	128	0,5	160	0,7	135	0,6
Gymnasienivå	Nystart	2 513	2,4	666	0,6	.	.	.	.	.	.
	Byte av studienivå	1 696	1,6	317	0,3	.	.	.	.	.	.
	Byte av utbildning inom samma nivå	664	0,6	121	0,1	.	.	.	.	.	.
	God totalbild	154	0,1	30	0,0	.	.	.	.	.	.
	Särskilda skäl <sup>3</sup>	2 546	2,4	1 837	1,7	1 010	0,9	985	0,9	1 180	1,0
	Totalt netto	7 507	7,2	2 957	2,8	1 010	0,9	985	0,9	1 180	1,0
Eftergymnasial nivå	Nystart	2 185	0,7	400	0,1	.	.	.	.	.	.
	Byte av studienivå	83	0,0	18	0,0	.	.	.	.	.	.
	Byte av utbildning inom samma nivå	3 930	1,2	627	0,2	.	.	.	.	.	.
	God totalbild	1 599	0,5	194	0,1	.	.	.	.	.	.
	Särskilda skäl <sup>3</sup>	3 601	1,1	2 923	0,9	1 796	0,6	1 789	0,6	2 193	0,7
	Totalt netto	11 292	3,6	4 127	1,3	1 796	0,6	1 789	0,6	2 193	0,7

<sup>1</sup> Ansökningar som inkom före den 1 juli 2010, prövades enligt det gamla regelverket.

<sup>2</sup> Andel av dem som ansökt om studiemedel, procent.

<sup>3</sup> Läsåret 2009/10 bedömdes om "personliga förhållanden" inverkat på de bristande studieresultaten. Sedan den 1 juli 2010 bedöms om det finns "särskilda skäl" att bevilja studiemedel trots bristande studieresultat. Här används beteckningen "särskilda skäl" för samtliga läsår.

Efter regeländringen har andelen som får studiemedel trots bristande studieresultat minskat kraftigt inom alla utbildningsnivåer. Störst är minskningen på gymnasienivå, med 6,2 procentenheter. Motsvarande minskning på grundskolenivå och på eftergymnasial nivå är 3,4 respektive 2,9 procentenheter.



**Tabell 8. Antal och andel som fått studiemedel utan prövning av tidigare studieresultat p.g.a. att de tidigare studierna bedrevs för mer än 10 år sedan<sup>1</sup>, fördelat på utbildningsnivå, läsåren 2009/10-2013/14**

Utbildningsnivå	2009/10 <sup>2</sup>		2010/11 <sup>2,3</sup>		2011/12		2012/13		2013/14	
	Antal	Andel <sup>4</sup>	Antal	Andel <sup>4</sup>	Antal	Andel <sup>4</sup>	Antal	Andel <sup>4</sup>	Antal	Andel <sup>4</sup>
Grundskolenivå	-	-	-	-	.	.	.	.	160	0,7
Gymnasienivå	51	0,0	7	0,0	.	.	.	.	2 448	2,1
Eftergymnasial nivå	3 822	1,2	629	0,2	.	.	.	.	4 268	1,3

<sup>1</sup> Vid ”Studier för mer än 10 år sedan” har studieresultaten inte prövats. Det innebär att de individer som redovisas under detta beslutsmotiv kan ha både tillräckliga studieresultat och ej tillräckliga studieresultat.

<sup>2</sup> Vid beslut tagna före den 1 juli 2010 var regelverket bara tillämpligt för studier på eftergymnasial nivå. De registreringar som förekommer på gymnasienivå är felaktiga, utifrån beslutsgrund eller utbildningsnivå.

<sup>3</sup> Ansökningar som inkom före den 1 juli 2010, prövades enligt det gamla regelverket.

<sup>4</sup> Andel av dem som ansökt om studiemedel, procent.

Under läsåret 2013/14 fick sökande på gymnasienivå förhållandevis ofta studiemedel utan någon prövning av studieresultat äldre än 10 år. Därefter följer sökande på eftergymnasial nivå och grundskolenivå.

Bland dem som fick studiemedel utan prövning av tidigare äldre studieresultat, ingår både sökande med tillräckliga och otillräckliga resultat.

## 2.2.7 Andelen bifall i överklagade ärenden ökar något

CSN:s beslut kan överklagas till Överklagandenämnden för studiestöd (ÖKS). Avslag på grund av bristande studieresultat är en av de vanligaste orsakerna till att sökande överklagar CSN:s beslut. Antalet överklagade ärenden ökade något under 2011, dvs. efter ändringen av reglerna för studieresultatprövning. Därefter har dock antalet överklagade studieresultatärenden minskat och var 2014 lägre än det var under 2010.

**Tabell 9. Antal överklagade studiestödsärenden och andel av ärendena som utgörs av ärenden om studieresultat, samt andelen bifall i denna ärendegrupp<sup>1</sup>**

	Totalt antal överklagade ärenden	Antal överklagade ärenden om studieresultat	Andel ärenden om studieresultat	Andel bifall i ärenden om studieresultat
2010	7 006	1 742	25 %	8 %
2011	6 756	2 208	33 %	8 %
2012	6 296	2 039	32 %	9 %
2013	4 935	1 504	30 %	10 %
2014	5 066	1 361	27 %	10 %

<sup>1</sup> Uppgifterna är hämtade från årsredovisningar från Överklagandenämnden för studiestöd åren 2010–2014.

Förutom att antalet överklagade ärenden om studieresultat ökade under 2011 och 2012, så ökade även den andel av ärendena som utgjordes av studieresultatprövningsfrågor. Detta kan sägas ha varit ett väntat utfall eftersom antalet avslag ökade markant. Sedan har dock antalet överklagade studieresultatärenden minskat, samtidigt som andelen bifall har ökat något. Antalet ärenden som fått bifall har dock minskat.

## 2.3 Utvecklingen av högskolestuderandes studieresultat mellan 2009/10 och 2013/14

### 2.3.1 Heltidsstuderande vid högskolan

I de två föregående avsnitten har vi kunnat följa utvecklingen av regler och praxis när det gäller prövningen av studieresultat för rätt till fortsatta studiemedel och utvecklingen av antalet avslag och bifall med hänsyn till särskilda skäl. En annan frågeställning är hur reglerna för prövning av tidigare studieresultat kan tänkas påverka själva studieresultaten. Eftersom det sannolikt är många faktorer som påverkar vilka studieresultat som uppnås är detta en mycket svår fråga att besvara. Även om det är svårt att påvisa effekter av regelverket på studieresultaten bedömer vi att det är viktigt att resultatutvecklingen är känd. Den kan tillsammans med annan information bidra till en bedömning av resultatprövningen och dess effekter.

I detta avsnitt redovisar vi hur andelen studerande med ett resultat lägre än gränserna för rätt till studiemedel har utvecklats bland studiemedelstagare på högskolenivå mellan läsåren 2009/10 och 2013/14.

Prövningen av studieresultat för rätt till studiemedel handlar, som beskrivs ovan, om att de studerande måste klara ett minimikrav för att få nya studiemedel. Därför fokuserar vi i detta avsnitt på andelen av de studerande som *inte* når upp till kravet på studieresultat. Urvalet har begränsats till att omfatta heltidsstuderande med studiemedel, vilket här definieras som studerande som var registrerade för minst 60 högskolepoäng respektive läsår och som haft studiemedel under läsårets båda terminer.<sup>14</sup> Samtliga avklarade poäng under läsåret räknas, oavsett om den studerande varit registrerad på kursen även tidigare läsår. Eftersom studerande som läser sitt första läsår har ett lägre krav på resultat, 62,5 procent av kurserna, redovisas både andelen studerande som haft ett resultat lägre än 37,5 högskolepoäng<sup>15</sup> och andelen som haft ett resultat lägre än 45 högskolepoäng. Vi saknar dock uppgifter över vilka studerande som har det lägre kravet och vilka som har det vanliga 75-procentskravet.

### 2.3.2 Högre andel klarar poänggränser

Under läsåret 2013/14 var det 15 procent av samtliga studerande som hade ett studieresultat som var lägre än 45 högskolepoäng och 9 procent låg under den lägre gränsen på 37,5 högskolepoäng. Motsvarande andelar var 18 respektive 12 procent läsåret 2009/10. Detta innebär att studiemedelstagarnas resultat förbättrades mellan de båda läsåren, andelen med resultat lägre än de båda poänggränserna minskade med 4 procentenheter.

---

<sup>14</sup> En felkälla är att alla studerande som varit registrerade för 60 högskolepoäng inte nödvändigtvis har haft studiemedel för alla veckor under läsåret. Eftersom det är ovanligt att heltidsstuderande med studiemedel har studiemedel under kortare tid än 40 veckor påverkas dock andelen studerande med lägre resultat än resultatgränserna bara marginellt.

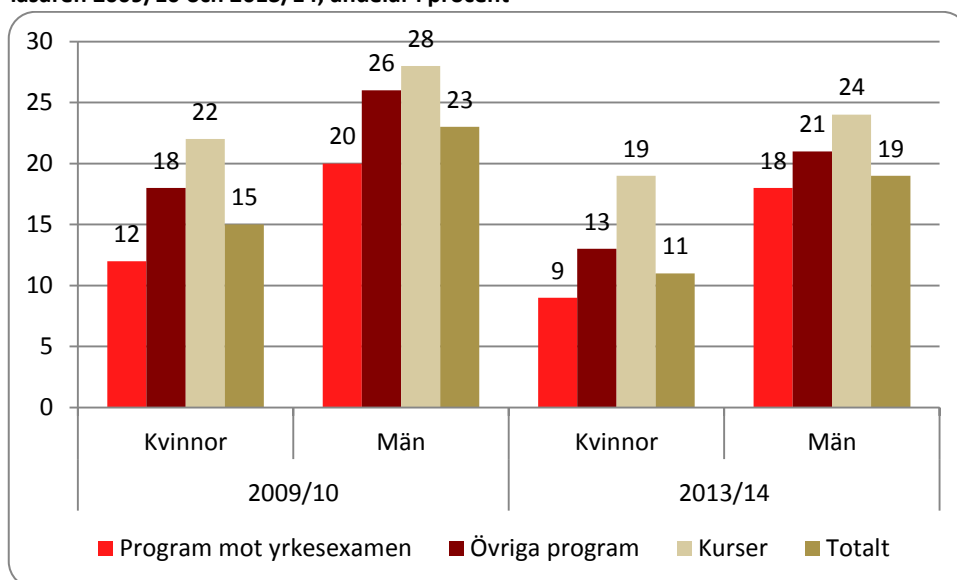
<sup>15</sup> Här redovisas andelen med resultat lägre än 37,5 högskolepoäng, trots att poängkravet är 37 poäng. Anledningen är att nå jämförbarhet med tidigare undersökningar. Skillnaden mellan 37,5 och 37 högskolepoäng är också så liten att skillnaderna i resultat torde vara marginell.

**Tabell 10. Andel av studerande med studiemedel med lägre studieresultat än 37,5 respektive 45 högskolepoäng, läsåren 2009/10 och 2013/14**

	2009/10		2013/14	
	<37,5	<45	<37,5	<45
Program mot yrkesexamen	10 %	15 %	8 %	13 %
Övriga program	14 %	22 %	10 %	16 %
Kurser	17 %	25 %	13 %	21 %
Totalt	12 %	18 %	9 %	15 %

Andelen av de heltidsstuderande med resultat under poängnivåerna minskade för samtliga typer av utbildningar och för både kvinnor och män. Minskningen var ungefär lika stor både när det gällde andelen med resultat lägre än 37,5 högskolepoäng och andelen med lägre resultat än 45 högskolepoäng.

**Diagram 2. Heltidsstuderande med studiemedel med studieresultat lägre än 45 högskolepoäng, läsåren 2009/10 och 2013/14, andelar i procent**



Kvinnor har genomgående bättre resultat än män, vilket innebär att andelen av kvinnorna med ett resultat lägre än 45 högskolepoäng är lägre än andelen män. Lsåret 2009/10 hade 15 procent av de kvinnliga studiemedelstagarna ett lägre resultat, vilket hade minskat till 11 procent läsåret 2013/14. Motsvarande andelar för männen var 23 procent läsåret 2009/10 och 19 procent läsåret 2013/14.

Studerande på yrkesprogram har relativt ofta resultat över poänggränserna, medan studerande på kurser förhållandevis ofta har låga studieresultat. De senaste årens ökning av antalet studerande på program och minskning av antalet studerande på fristående kurser<sup>16</sup> kan därmed ha bidragit till att resultaten har förbättrats. Andelen med resultat lägre än någon av poänggränserna minskade mest bland studerande på generella program och minst bland

<sup>16</sup> SOU 2015:70.

studerande på yrkesprogram.<sup>17</sup> Båda läsåren var studerande på yrkesprogrammen de som oftast uppnådde poänggränserna.

Uppgifterna som visar andelen studiemedelstagare med studieresultat lägre än 45 högskolepoäng visar en god överensstämmelse med den genomsnittliga prestationsgraden bland olika studerandegrupper. Kvinnor har en högre prestationsgrad än män och studerande på yrkesprogram har högre prestationsgrad än studerande på generella program eller kurser.<sup>18</sup>

Program till apotekare och receptarie var de enskilda program där högst andel av de studerande inte nådde upp till poänggränserna läsåret 2013/14. På dessa båda program var det hela 24 procent av studiemedelstagarna som hade ett lägre resultat än 45 högskolepoäng. Även vid program med teknisk inriktning är andelen med låga resultat hög. Exempelvis var det 22 respektive 20 procent av studiemedelstagarna som hade studieresultat lägre än 45 högskolepoäng på program till högskoleingenjör respektive civilingenjör. På yrkesutbildningar inom vårdområdet är det däremot få som ligger under poänggränserna. Exempelvis är det bara ca 6 procent av dem som studerar till läkare eller sjuksköterska som har ett resultat som understiger 45 högskolepoäng.

Den största förändringen bland programmen kan ses för ekonom- och juristutbildningarna. Läsåret 2009/10 var det i storleksordningen 20 procent av de studerande på dessa båda utbildningar som hade färre än 45 högskolepoäng. Läsåret 2013/14 hade andelen minskat till ca 10 procent av de studerande, dvs. resultatet förbättrades med hela 10 procentenheter.

Noterbart är också att antalet heltidsstuderande med studiemedel som inte klarade någon högskolepoäng alls minskade markant mellan läsåren 2009/10 och 2013/14. Läsåret 2009/10 var det 1 250 heltidsstuderande med studiemedel som inte klarade någon högskolepoäng. Antalet hade minskat till 255 studerande under 2013/14, trots att det totala antalet studerande ökade.

Det är inte möjligt att dra några slutsatser kring CSN:s studieresultatprovningens påverkan på andelen av de studerande som har resultat under de poänggränser som har satts upp. Studieresultatprovningen är bara en faktor bland många som kan påverka resultaten. Det är ändå viktigt att konstatera att andelen av studiemedelstagarna som har färre poäng än kravnivåerna har minskat läsåren efter regeländringen. Den undersökta populationen avser heltidsstuderande under hela läsåret, vilket är viktigt att notera. Det ökade antalet avslag innehåller även avslag för bland annat studerande som studerat kortare perioder. Om andelen heltidsstuderande med låga resultat hade varit oförändrade, hade dock ännu fler studerande fått avslag på sina ansökningar än idag.<sup>19</sup>

---

<sup>17</sup> För förändringar för kvinnor och män, samt för olika utbildningstyper, mellan läsåren 2009/10 och 2013/14, se bilaga.

<sup>18</sup> Universitetskanslersämbetet (2014).

<sup>19</sup> Genom att fler får avslag försvinner en del studerande med låga resultat från den undersökta populationen, vilket ökar andelen med resultat över poänggränserna. Denna effekt är dock inte så stor att den kan förklara hela förbättringen av andelen studiemedelstagare som har resultat över gränserna för rätt till studiemedel.

## 3. Orsaker till bristande studieresultat

För att få en mer fullständig bild av studieresultatprövningen redovisas i detta kapitel uppgifter över vilka skäl studerande med bristande studieresultat anför när de ansöker om studiemedel och olika faktorer som medför en ökad risk för bristande studieresultat.

I avsnitt 3.1 återfinns uppgifter om skäl för bristande studieresultat, samt i vilken utsträckning dessa skäl beaktas av CSN. Vi redovisar även uppgifter över hur många studerande som avstår från att redovisa skäl eller besvara CSN:s frågor. I avsnitt 3.2 redovisar vi de skäl som anföras av dem som trots bristande resultat får bifall på sina ansökningar. Uppgifterna i dessa båda avsnitt baseras på resultatet av en manuell granskning av slumpmässigt utvalda ärenden där studerande med bristande studieresultat antingen fått avslag eller bifall på sin ansökan om studiemedel. Vi granskade 500 ärenden som beslutats med avslag och 100 ärenden som beslutats med bifall.

I avsnitt 3.3 identifieras olika faktorer som ökar sannolikheten för att inte klara de olika poänggränserna. De uppgifter vi analyserar i detta avsnitt är registeruppgifter över högskolestuderande som vi har inhämtat från SCB.

### 3.1 Många som får avslag anför inga skäl

I de flesta fall anför inte studerande som får avslag på sin ansökan några skäl till de bristande studieresultaten. I hela 80 procent av de granskade avslagsärendena saknades anförda skäl. Män och yngre studerande är något överrepresenterade bland dem som avstår från att anförda något skäl. Dessa ärenden har CSN inte någon möjlighet att bifalla eftersom det inte funnits några omständigheter att pröva.

Bland de som har blivit intervjuade var det få som valde att skicka in en komplettering för att förklara vad som orsakat de bristande studieresultaten. Förklaringen till att de inte besvarade CSN:s frågor var att de inte trodde att de hade någon chans att beviljas studiemedel, då deras bristande resultat främst berott på deras egna prestationer.

**Tabell 11. Anförda skäl vid avslag, procent**

	Andel som anført skäl
Egen sjukdom	7
Anhörigs sjukdom	2
Studier/studieförhållanden	3
Sociala förhållanden	2
Övriga skäl	5
Inga anförda skäl	80

Det skäl som oftast anföras av dem som får avslag på sin ansökan om studiemedel är egen sjukdom. Detta anfördes i 7 procent av de granskade ärendena. Därefter följde ”övriga skäl”. Exempel på övriga anförda skäl är husdjur som dött, att man blivit utsatt för brott eller har någon form av funktionsnedsättning.

Män och kvinnor anför i huvudsak liknande skäl till bristande studieresultat. En viss tendens finns dock att kvinnor i något högre utsträckning än män anför skäl inom det område vi här

kallar ”sociala förhållanden”, exempelvis kan det handla om missbruksproblem inom familjekretsen. Ett tiotal kvinnor i urvalet anförde sådana skäl jämfört med bara någon enstaka man.

Studier på grundskole- och gymnasienivå anför oftare egen sjukdom som orsak till de bristande resultaten, jämfört med studier på eftergymnasial nivå. De som studerar på grundskole- och gymnasienivå är genomsnittligt äldre än de som studerar på eftergymnasial nivå. Bland samtliga granskade ärenden finns det dock inte något tydligt samband mellan ålder och andelen studerande som anför egen sjukdom som orsak till bristande studieresultat.

Noterbart är att bara 1 av de 36 studerande som anförde egen sjukdom som orsak till de bristande studieresultaten hade anmält sjukdom till, och fått en sjukperiod godkänd av, Försäkringskassan. Detta är en klart lägre andel än bland de studerande som trots bristande studieresultat fick bifall på sin ansökan och kan vara en bidragande orsak till att studiemedel inte beviljades. En orsak kan vara att studerande som har problem av psykisk karaktär inte alltid söker hjälp för dessa sjukdomsbekymmer. Det kan i så fall även leda till att det är svårt att i ett senare skede styrka dessa problem.

Förutom att många avstår från att anförda skäl är det många som inte besvarar de frågor CSN skickar till de studerande i samband med att man konstaterar att det saknas tillräckliga studieresultat. Bara 25 procent av dem som fick en kompletterande förfrågan skickade in ett svar till CSN. Detta kan ha olika orsaker. Den studerande kan ha anförda skäl redan i samband med att ansökan lämnades in och tycka att de inte har något mer att anförda. Andra möjligheter är att det saknas påtagliga skäl eller att man inte vill anförda de skäl som finns.

### 3.2 Egen sjukdom vanligaste skälet vid bifall

Det skäl som oftast anföras av dem som får bifall på sin ansökan om studiemedel är, enligt granskningen av de slumpvis utvalda ärendena, egen sjukdom. Detta anfördes i 75 procent av de granskade ärendena. Därefter följde anhörigs sjukdom. En mindre andel av de studerande hade anförda vad vi här kallar ”sociala förhållanden”. Detta kan exempelvis handla om missbruk eller våld inom familjekretsen.

**Tabell 12. Anförda skäl vid bifall, procent**

	Andel som anförda skäl <sup>1</sup>
Egen sjukdom	75
Anhörigs sjukdom	23
Studier/studieförhållanden	0
Sociala förhållanden	5
Övriga skäl	3

<sup>1</sup> Några sökande angav mer än ett skäl och återfinns därför i mer än en kategori.

Av de granskade 100 ärendena avsåg 66 procent kvinnliga studerande och 34 procent manliga. Könsfördelningen på de granskade ärendena motsvarar därmed ganska väl andelen kvinnor och män som får bifall med hänsyn till särskilda skäl (se tabell 5 i avsnitt 2.2.5). Av dem som fick bifall anförde 69 procent av kvinnorna och 85 procent av männen egen sjukdom som skäl till de bristande resultaten. Kvinnorna anförde lite oftare än männen anhörigs sjukdom. Flera kvinnor anförde flera skäl till resultaten, något som var ovanligt bland männen.

En tidigare granskning som CSN har genomfört visade att mäns och kvinnors beskrivning av personliga skäl ser ganska lika ut. Kvinnornas beskrivningar är dock ofta lite längre och mer

utförliga än männens. I den granskningen tycks dock männen trots detta inte ha haft sämre förutsättningar för att få nya studiemedel.<sup>20</sup>

Av dem som fick bifall med hänsyn till att de själva varit sjuka hade de studerande i 21 av de 75 granskade ärendena anmält sjukdomen till Försäkringskassan och fått en sjukperiod godkänd. Detta är alltså en mycket högre andel än bland dem som anfört sjukdom och som fick avslag på sin ansökan. Det indikerar att det är viktigt att anmäla sin sjukdom till Försäkringskassan bland annat med anledning av att det då är lättare att styrka sin sjukdom gentemot CSN. Trots att många anmält sjukdomen till Försäkringskassan hade alltså ändå en majoritet av de studerande inte anmält sin sjukdom dit. Det visar samtidigt att det finns möjlighet att beviljas studiemedel även i dessa fall, även om det då kan krävas att sjukdomen kan styrkas på något annat sätt. Om de studerande hade fått sjukdomen godkänd av Försäkringskassan hade dock handläggningstiden kunna kortas och de studerande hade inte behövt vänta lika länge på ett beslut.

En förhoppning är givetvis att de studerande som får bifall på sin ansökan trots att de haft bristande studieresultat ska klara av de studier som de får studiemedel för. Av de 100 granskade ärendena där studerande med otillräckliga resultat ändå fick bifall på sin ansökan om studiemedel, var det 62 som hade återkommit med en ny ansökan om studiemedel vid tidpunkten för granskningen. Det var alltså 38 studerande som inte hade återkommit med en ansökan. Detta kan ha flera orsaker, exempelvis att studierna var slutförda eller att de studerande av andra skäl avslutat studierna. Av de 62 som återkom med en ny ansökan fick 50 bifall och 12 avslag på grund av bristande studieresultat vid nästkommande ansökningstillfälle. Andelen som fick avslag på grund av sina studieresultat var därmed högre än genomsnittligt bland samtliga som ansöker om studiemedel. För en klar majoritet gick studierna dock bra och de problem som funnits kan sannolikt ha varit undanröjda. Bland dem som själva varit sjuka var det något fler som fick avslag vid nästa ansökningstillfälle, även om antalet ärenden som granskats måste anses för litet för att det ska gå att dra några säkra slutsatser.

### **3.3 Faktorer som innebär risk för bristande studieresultat**

Ovan har de skäl som studerande anför vid ansökan om studiemedel undersökts. I detta avsnitt analyseras faktiska studieresultat för studiemedelstagare som läser på högskola och universitet. Syftet är att klargöra vilka strukturella bakgrundsfaktorer som har betydelse för att studerande inte når resultatkraven.

Studerande inom högskola och universitet är inte representativa för samtliga studiemedelstagare. Flera av de faktorer som har betydelse för bristande studieresultat bland studiemedelstagare på högskolenivå är dock generella till sin karaktär. Det är därför rimligt att anta att dessa faktorer även kan ha betydelser för studiemedelstagare som läser på andra nivåer.

Undersökningspopulationen har begränsats till dem som läste heltid vid högskola eller universitet under läsåret 2013/14 och som dessutom hade studiemedel under både höst- och vårtermin. Uppgifter om antalet avklarade högskolepoäng är hämtade från högskolornas gemensamma register för studiedokumentation, ladok.

---

<sup>20</sup> CSN (2015).

Studierande som läser sitt första läsår med studiemedel har ett lägre studieresultatskrav än dem som har längre erfarenhet av högskolestudier. I kapitlet benämns denna grupp som *förstagångsstuderande*. För att hamna i denna kategori måste en individ ha påbörjat sina studier på högskolenivå under hösten 2013. Övriga studierande i populationen, det vill säga de som hade varit registrerade för studier på högskolenivå före höstterminen 2013, benämns som *fortsättare*. En förstagångsstuderande anses ha bristande studieresultat om han eller hon klarade av mindre än 37 högskolepoäng under läsåret 2013/14. För gruppen fortsättare är motsvarande krav 45 högskolepoäng.

Analysen av studieresultaten visar att en lång rad olika faktorer är viktiga för att förklara varför högskolestuderande inte når de uppsatta poänggränserna<sup>21</sup>. Det handlar dels om utbildningens form, exempelvis om en studierande läser yrkesprogram eller fristående kurser, dels om faktorer av mer generell karaktär, som den studerandes ålder. Detta avsnitt fokuserar dock på tre centrala faktorer: om den studierande är kvinna eller man, om den studierade har svensk eller utländsk bakgrund, och om den studierande är förstagångsstuderande eller inte.

### **3.3.1 Män överrepresenterade bland studierande med bristande studieresultat**

Kön är en av de faktorer som har störst påverkan på om studierande på högskolenivå når upp till de studieresultat som krävs för att beviljas fortsatta studiemedel. Enligt statistiken för läsåret 2013/14 var det 17 procent av männen som inte nådde tillräckliga studieresultat. Motsvarande andel för kvinnorna var endast 10 procent. För kvinnor och män sammantaget uppgick andelen med bristande studieresultat till 13 procent.

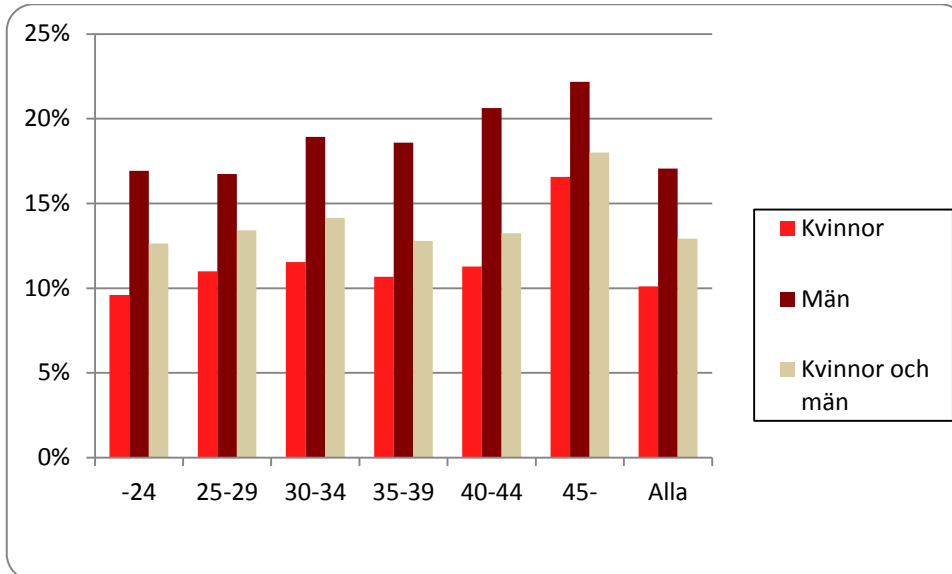
Kvinnor som studerar på högskolenivå är generellt äldre än män som studerar på samma nivå, vilket kan tänkas påverka andelen med bristande studieresultat. För läsåret 2013/14 finns dock en tydlig skillnad mellan andelen kvinnor och andelen män som inte nådde tillräckliga studieresultat i samtliga åldergrupper. Störst var skillnaden i åldergruppen 40-44 år, där andelen med otillräckliga studieresultat var 10 procentenheter högre för männen jämfört med andelen för kvinnorna. För männen visar statistiken även på en tydlig ökning av andelen med bristande studieresultat med stigande ålder. Det finns en sådan tendens också för kvinnorna, men den är långt ifrån lika tydlig som för männen.

---

<sup>21</sup> Se Bilaga 1 för en redovisning av den statistiska effekten av olika variabler.



Diagram 3. Andel med bristande studieresultat läsåret 2013/14, fördelat efter ålder och kön, procent



Ännu en faktor som är av betydelse för andelen studerande som inte klarar de uppsatta resultatkraven är det utbildningsområde som den studerande läser inom. Könsskillnaderna gör sig dock gällande även när betydelsen av olika utbildningsområden beaktas. Det finns flera utbildningsområden som sett till det totala antalet studerande domineras av kvinnor respektive män. Statistiken för läsåret 2013/14 visar dessutom att det var betydligt vanligare att studerande inom de utbildningsområden som var tydligt mansdominerade inte klarade studieresultatskraven än vad det var inom kvinnodominerade utbildningsområden.

Tabell 13. Andel kvinnor och män och andel med bristande studieresultat för läsåret 2013/14, fördelat efter utbildningsområden och kön, procent

	Andel av studerande totalt 2013/14		Andel med bristande studieresultat 2013/14		
	Kvinnor	Män	Kvinnor	Män	Samtliga
Humaniora och konst	59	41	14	19	16
Hälso- och sjukvård samt social omsorg	79	21	7	9	7
Naturvetenskap, matematik och data	40	60	16	24	21
Pedagogik och lärarutbildning	77	23	8	16	10
Samhällsvetenskap, juridik, handel, administration	63	37	11	15	12
Teknik och tillverkning	31	69	14	19	17
Övriga utbildningsområden <sup>1</sup>	60	40	9	15	11
Totalt	60	40	10	17	13

<sup>1</sup> I kategorin "Övriga utbildningsområden" ingår Allmänt utbildningsområde, Lant- och skogsbruk samt djursjukvård och Tjänster.

Naturvetenskap, matematik och data, samt teknik och tillverkning, är utbildningsområden som domineras av män. I den undersökta gruppen var andelen män inom dessa områden 60 procent (Naturvetenskap, matematik och data) respektive 69 procent (Teknik och tillverkning). Andel män i hela undersökningspopulationen var 41 procent. Dessa utbildningsområden uppvisade de största andelarna studerande som inte nådde tillräckliga

studieresultat. Den allra högsta andelen (21 procent) med bristande studieresultat av samtliga utbildningsområden återfanns inom naturvetenskap, matematik och data.

Hälso- och sjukvård och social omsorg, samt pedagogik och lärarutbildning är utbildningsområden som antalsmässigt är tydligt dominerade av kvinnor. I den undersökta populationen utgjorde kvinnorna 79 procent av de studerande inom hälso- och sjukvård samt social omsorg för läsåret 2013/14. Motsvarande andel för utbildningsområdet pedagogik och lärarutbildning var 77 procent. För dessa båda utbildningsområden var andelen som inte nådde upp till resultatkraven lägre än den var för övriga utbildningsområden.

Att de utbildningsområden som är tydligt mansdominerade även uppvisar den största andelen studerande med bristande studieresultat, och att förhållandet är det omvända för kvinnligt dominerade utbildningsområden, skulle kunna förklara att män generellt uppvisar lägre studieresultat än kvinnor. Statistiken för läsåret 2013/14 visar dock att andelen med bristande studieresultat var större för män än för kvinnor inom samtliga utbildningsområden. En analys av det statistiska sambandet mellan kön och bristande studieresultat visar även att kön har ett fortsatt starkt förklaringsvärde även vid kontroll för andra faktorer. Samtidigt visar analysen att en del av den statistiska effekten av kön kan förklaras av att män är överrepresenterade inom de utbildningsområden där det finns flest med bristande studieresultat. Någon sådan påverkan fanns inte vid kontroll för någon av de övriga variabler som inkluderats i analysen.

Även när andra faktorer tas i beaktande är således kön en av de mest betydelsefulla faktorerna för att förklara bristande studieresultat. Vad detta faktiskt beror på går inte att avgöra utifrån det material som används i denna undersökning. Att manliga studerande presterar sämre än kvinnliga studerande är dock något som är framträdande på flera utbildningsnivåer, vilket lyfts fram i flera tidigare studier<sup>22</sup>.

### 3.3.2 Utländsk bakgrund viktig faktor för att förklara bristande studieresultat

Om en studerande kommer från svensk eller utländsk bakgrund<sup>23</sup> är vid sidan av kön en av de viktigaste faktorerna när det kommer till bristande studieresultat. Av de högskolestuderande som läste på heltid med studiemedel under läsåret 2013/14 var andelen som inte klarade de uppställda resultatkraven betydligt högre för gruppen med utländsk bakgrund (20 procent) än den var för den grupp av studerande som hade svensk bakgrund (12 procent).

**Tabell 14. Andel med bristande studieresultat läsåret 2013/14, fördelat efter svensk eller utländsk bakgrund, kön och studieerfarenhet, procent**

	Kön		Studieerfarenhet		Samtliga studerande
	Kvinnor	Män	Förstagångs-studerande	Fortsättare	
Utländsk bakgrund	17	24	25	18	20
Svensk bakgrund	9	16	13	11	12
Samtliga	10	17	15	12	13

<sup>22</sup> För skillnader mellan kvinnors och mäns studieresultat på högskolenivån se t.ex. Universitetskanslersämbetet (2014a). Det finns även liknande skillnader inom grund- och gymnasieskolan, se exempelvis Skolverket (2015).

<sup>23</sup> Med utländsk bakgrund avses att den studerande är född utomlands eller att båda föräldrarna är födda utomlands.

Att det är vanligare att studerande med utländsk bakgrund inte når tillräckliga studieresultat är ett samband som kvarstår även vid kontroll för andra viktiga faktorer. Enligt statistiken för läsåret 2013/14 fanns exempelvis tydliga skillnader mellan studieresultaten för studerande med utländsk respektive svensk bakgrund även inom grupperna män och kvinnor. Effekten av utländsk bakgrund finns kvar även när betydelsen av tidigare studieerfarenhet beaktas. Skillnaderna mellan studerande med svensk respektive utländsk bakgrund återfinns nämligen både bland förstagsstuderande och bland övriga studerande.

Ytterligare en faktor som går att koppla till utländsk bakgrund, och till viss del även till bristande studieresultat, är studievanan i familjen. Analysen visar dock att erfarenhet av högre utbildning inom familjen inte tycks ha någon avgörande betydelse för om en studerande når de uppsatta resultatkraven. De grupper som avvek från de övriga var studerande vars föräldrar hade högst förgymnasial utbildning och studerande för vilka det saknades uppgifter om föräldrarna eller deras utbildning. För båda dessa grupper var andelen med bristande studieresultat högre än för övriga.

**Tabell 15. Andel studerande med utländsk bakgrund och andel med bristande studieresultat läsåret 2013/14, fördelat efter föräldrarnas utbildning och svensk eller utländsk bakgrund, procent**

	Andel av total population		Andel med bristande studieresultat 2013/14		
	Utländsk bakgrund	Svensk bakgrund	Utländsk bakgrund	Svensk bakgrund	Samtliga
Förgymnasial	46	54	21	12	16
Gymnasial	14	86	20	12	13
Kort eftergymnasial <sup>1</sup>	10	90	21	12	13
Lång eftergymnasial <sup>1</sup>	10	90	20	12	13
Okänt/uppgift saknas	95	5	19	18	19
Totalt	15	85	20	12	13

<sup>1</sup> "Kort eftergymnasial utbildning" motsvarar en utbildning som är kortare än 3 år och "Lång eftergymnasial utbildning" motsvarar en utbildning som är 3 år eller längre, inklusive forskarutbildning.

Analysen visar även att föräldrarnas utbildningsbakgrund i stor utsträckning går att koppla till om de studerande hade svensk eller utländsk bakgrund. För samtliga studerande var det 15 procent som hade utländsk bakgrund. För studerande med föräldrar som endast hade förgymnasial utbildning var motsvarande andel 46 procent, vilket innebär att studerande med utländsk bakgrund var kraftigt överrepresenterade i denna grupp. I gruppen där det helt saknas uppgift om föräldrarnas utbildning hade i stort sett samtliga (95 procent) utländsk bakgrund. Sambandet mellan föräldrarnas utbildningsbakgrund och bristande studieresultat går därmed i stor utsträckning att härleda till utländsk bakgrund. Denna slutsats stöds även av att skillnaderna i andelen med bristande studieresultat med avseende på föräldrars utbildningsnivå var mycket små både inom gruppen med svensk bakgrund och för dem med utländsk bakgrund.

Utöver tidigare studieerfarenhet och föräldrars utbildning finns andra variabler som kan tänkas utgöra bakomliggande förklaringar till varför studerande med utländsk bakgrund mer sällan når de poänggränser som krävs för att få fortsatta studiemedel. Den statistiska analys som genomförts visar dock att ingen av de variabler som inkluderats i modellen, exempelvis utbildningsområde, ålder och studieform, kan förklara sambandet mellan utländsk bakgrund och bristande studieresultat. Orsaken till att de som har en utländsk bakgrund lyckas sämre med högskolestudierna måste därför sökas i andra faktorer. En rimlig förklaring kan vara de studerandes språkkunskaper, där de med svensk bakgrund har en klar fördel gentemot dem som har sin bakgrund i ett annat land.

### 3.3.3 Förstagångsstuderande når mer sällan resultatkraven

Vid sidan av kön och utländsk bakgrund är studieerfarenhet en faktor som påverkar andelen studerande med bristande studieresultat. Under läsåret 2013/14 var det en högre andel av de som var förstagångsstuderande som inte klarade tillräckligt många poäng för att kunna få studiemedel, jämfört med motsvarande andel av övriga studerande. För förstagångsstuderande var andelen som inte klarade de uppsatta poängkraven 15 procent och för övriga studerande var andelen 12 procent. Trots att studerande som är inne på sitt första år av högskolestudier har ett lägre poängkrav än andra studerande är det således vanligare med bristande studieresultat i denna grupp jämfört med övriga studerande.

Diagram 4. Andel förstagångsstuderande med bristande studieresultat läsåret 2013/14, fördelat efter ålder och kön, procent

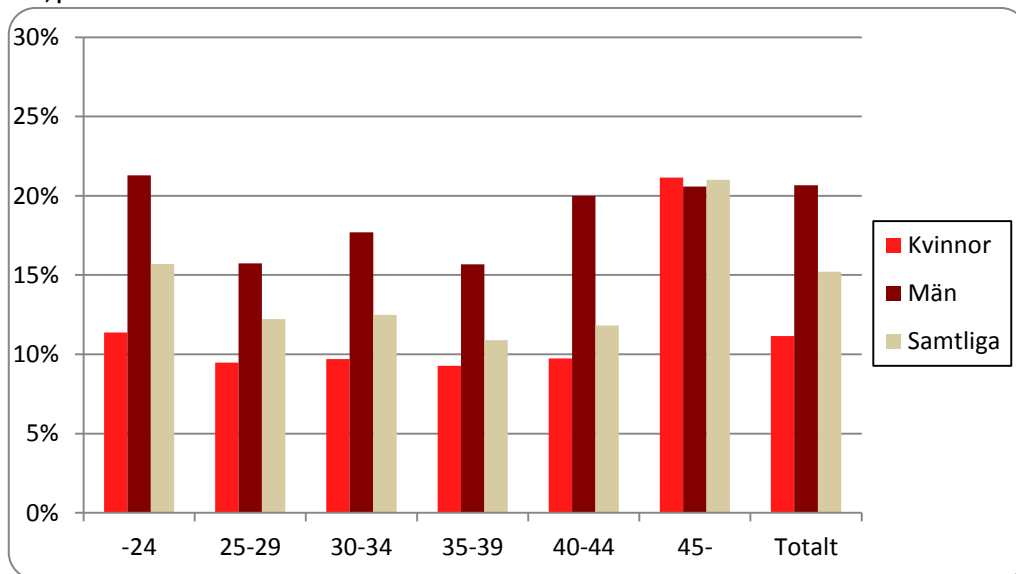
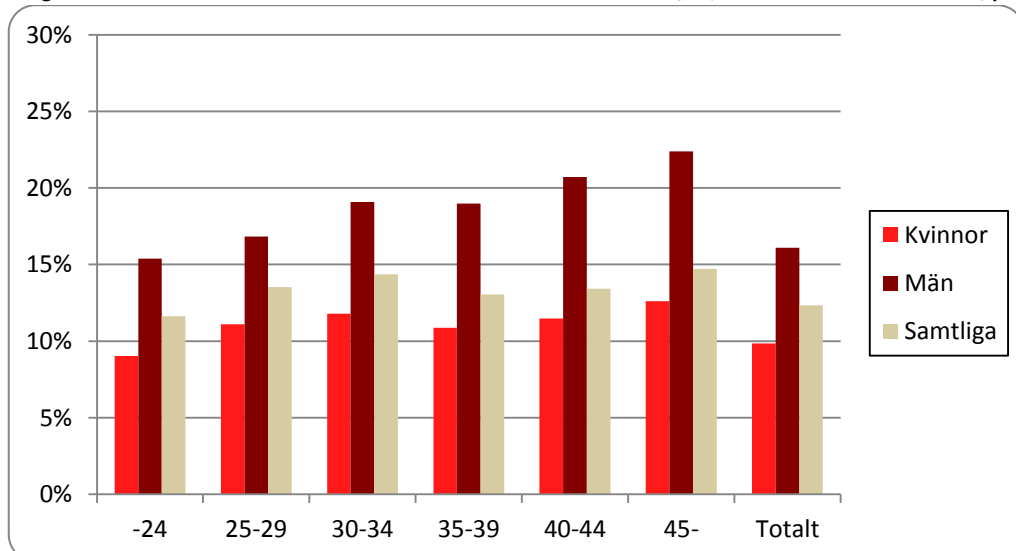


Diagram 5. Andel fortsättare med bristande studieresultat läsåret 2013/14, fördelat efter ålder och kön, procent



Effekten av att vara förstagångsstuderande verkar emellertid vara olika för kvinnor och män. Statistiken för 2013/14 visar att andelen män som inte klarade poänggränserna är betydligt högre än motsvarande andel för kvinnor, såväl för förstagångsstuderande som för övriga. För männen var andelen med bristande studieresultat 21 procent för förstagångsstuderande och 16 procent för fortsättare. Andelen kvinnliga förstagångsstuderande som inte klarade poängkraven var 11 procent och motsvarande andel för dem som hade börjat studera tidigare var 10 procent. Skillnaden i procentenheter räknat mellan förstagångsstuderande och fortsättare var därmed betydligt större för männen än den var för kvinnorna.

Ålderssammansättningen bland förstagångsstuderande skiljer sig från övriga studerande. Av dem som påbörjade sina högskolestudier under hösten 2013 var 86 procent 24 år eller yngre. Motsvarande andel för dem som hade tidigare erfarenhet av högskolestudier var 65 procent.

Eftersom det stora flertalet förstagångsstuderande återfanns i åldergruppen som var 24 år eller yngre är det mest relevant att utgå från denna grupp vid en jämförelse med de studerande som hade längre erfarenhet av högskolestudier. Bland förstagångsstuderande i denna åldersgrupp var det 16 procent som inte klarade de poäng som krävs för fortsatta studiemedel. Bland övriga studerande var andelen som inte klarade av att ta tillräckligt många poäng 12 procent i gruppen 24 år eller yngre. Att högskolenybörjare är yngre än fortsättare tycks alltså inte vara den främsta förklaringen till skillnaden mellan dessa båda grupper.

Andelen med bristande studieresultat för förstagångsstuderande och fortsättare skilde sig även åt inom olika utbildningsområden. För vissa utbildningsområden, exempelvis samhällsvetenskap, juridik, handel och administration, var skillnaden mellan förstagångsstuderande och fortsättare obefintlig. Inom humaniora och konst klarade faktiskt en högre andel av nybörjarna resultatkraven än bland dem som studerat på högskolenivå tidigare. Flera utbildningsinriktningar följde dock det övergripande mönstret, det vill säga att förstagångsstuderande hade svårare att nå uppsatta poänggränser än övriga studerande.

**Tabell 16. Andel med bristande studieresultat läsåret 2012/13, fördelat efter utbildningsområde och studieerfarenhet, procent**

	Förstagångsstuderande			Fortsättare		
	Kvinnor	Män	Samtliga	Kvinnor	Män	Samtliga
Humaniora och konst	12	16	14	15	20	17
Hälsa- och sjukvård samt social omsorg	10	15	11	6	9	7
Naturvetenskap, matematik och data	16	26	22	16	23	20
Pedagogik och lärarutbildning	9	21	12	8	15	10
Samhällsvetenskap, juridik, handel, administration	10	16	12	11	15	12
Teknik och tillverkning	15	24	22	14	17	16
Övriga utbildningsområden <sup>1</sup>	10	13	11	9	13	11
Totalt	11	21	15	10	16	12

<sup>1</sup> I kategorin "Övriga utbildningsområden" ingår Allmänt utbildningsområde, Lant- och skogsbruk samt djursjukvård och Tjänster.

För såväl förstagångsstuderande som övriga var andelen som inte klarade resultatkraven högst för utbildningar inom naturvetenskap, matematik och data. Inom detta utbildningsområde var det 22 procent av dem som var förstagångsstuderande som inte klarade de uppställda kraven. För fortsättarna var motsvarande andel 20 procent. Samma

mönster fanns inom utbildningsområdet teknik och tillverkning. Här var andelen med bristande studieresultat 22 procent för förstagsstuderande och 16 procent för övriga.

Inom flera utbildningsområden tycks förstagsstuderande män ha det betydligt svårare än förstagsstuderande kvinnor. För kvinnorna var skillnaden mellan förstagsstuderande och fortsättare obefintlig eller liten när det gäller andelen som inte nådde tillräckliga studieresultat för läsåret 2013/14. För männen var däremot denna skillnad ofta relativt stor, exempelvis inom utbildningsområdet teknik och tillverkning. För kvinnor som huvudsakligen studerar inom utbildningsområdet teknik och tillverkning var andelen med bristande studieresultat endast en procentenhet högre bland förstagsstuderande än den var bland övriga. Motsvarande skillnad för männen var hela 7 procentenheter.

Det tycks i de flesta fall vara svårare för förstagsstuderande att uppnå de resultat som krävs för fortsatta studiemedel än vad det är för dem med längre studieerfarenhet. Detta trots att gällande poänggränser är mer generösa under det först året med studiemedel. Studieerfarenheten samvarierar samtidigt med andra faktorer, exempelvis ålder, kön och utbildningsområde. Sambandet mellan att vara förstagsstuderande och att inte klara tillräckligt många poäng kvarstår dock när andra viktiga faktorer tas i beaktande. Den statistiska effekten av att vara förstagsstuderande bör således kunna förklaras av att det tar tid att vänja sig vid studier på högskolenivå. Dessutom är det troligt att en del av de förstagsstuderande som har det svårast med studierna inte fortsätter att studera överhuvudtaget. Samtidigt har vissa förstagsstuderande svårare att klara studierna än andra, exempelvis män och studerande inom vissa utbildningsområden.

## 4. Effekter av ett avslag på sin ansökan om studiemedel

### 4.1 Återkvalificering

Den som får avslag på en ansökan på grund av bristande studieresultat kan få studiemedel igen när han eller hon har hämtat igen lika många kurser eller poäng, motsvarande ett visst antal veckor, som saknades upp till CSN:s krav på studieresultat. Detta brukar kallas att man återkvalificerar sig för nya studiemedel.

I detta kapitel om återkvalificering definieras ett avslagsbeslut som *ett beslut om avslag där den sökande inte fått ett beslut om bifall inom en månad från tidpunkten för avslagsbeslutet*. De personer som först fått ett avslagsbeslut och sedan, inom en månad, ett bifallsbeslut, har sorterats bort. Skälet till denna definition är att vi vill undanta studerande som fått avslag på en ansökan, men där beslutet sedan i praktiken ändrats till ett bifallsbeslut.<sup>24</sup>

#### 4.1.1 Andelen som återkvalificerar sig har ökat

Av de uppgifter som finns i kapitel 2 framgår att antalet beslut om avslag på grund av bristande studieresultat har ökat under flera år. I samband med att antalet avslag ökade efter 2010, ökade även antalet och andelen studerande som efter ett avslag återkvalificerar sig för nya studiemedel. Av dem som får avslag återkvalificerade sig drygt 60 procent innan regeländringen. Från och med andra halvåret 2010 har denna andel ökat till cirka 70 procent.<sup>25</sup>

---

<sup>24</sup> Det är svårt att på ett rättvisande sätt redovisa vilka studerande som fått avslag på sina ansökningar som återkvalificerar sig och vilka som inte gör det. Anledningen är att det i CSN:s IT-system är svårt att skilja studerande som får ett avslagsbeslut ändrat med hänsyn till att nya poäng redovisats från studerande som beviljas nya studiemedel med hänsyn till anförda skäl, till exempel vid en omprövning i samband med ett överklagande. Tidsgränsen på en månad har valts bl.a. med anledning av att studieresultat som klaras av under de fyra första veckorna på en studieperiod (normalt en termin) kan ligga till grund för ett beslut om studiemedel för samma studieperiod. De sökande som fått ett bifallsbeslut inom en månad från tidpunkten då de fick ett beslut om avslag har många gånger fått sitt första beslut, avslagsbeslutet, ändrat i sin helhet. Det kan bero på att de redovisat fler avklarade kurser, att de anförde skäl till bristande resultat eller att Överklagandenämnden för studiestöd har gjort en annan bedömning än CSN. Många kan tänkas tillhöra den grupp sökande som inte har svarat på CSN:s kompletterande förfrågan i samband med att ansökan behandlades utan hör av sig först i samband med ett avslagsbeslut. Antalet personer som får ett avslagsbeslut och kort därefter ett bifallsbeslut, har relativt konstant varit ungefär 4 000 per halvår de senaste åren. För att ge en fullständig bild av antalet personer som fått avslag respektive halvår redovisas antalet i bilaga 1. Där redovisas även antalet personer som fått ett bifallsbeslut inom en månad efter ett beslut om avslag. Summan av de avslagsbeslut som redovisas i tabell 17 och tabellen i bilaga 1 (tabell till avsnitt 4.1) är jämförbar med den statistik över samtliga personer med avslag som redovisas i kapitel 2.

<sup>25</sup> Nyliga halvår, ungefär fr.o.m. andra halvåret 2013, är inte fullt jämförbara med äldre halvår eftersom studerande som fått avslag dessa halvår fortfarande återkommer och beviljas nya studiemedel.

**Tabell 17. Antal sökande som fått avslag p.g.a. bristande studieresultat 2010–2014 och andel (procent) som återkvalificerat sig för nya studiemedel respektive inte återkvalificerat sig, fördelat efter tidpunkt för återkvalificering**

	Antal avslag <sup>1</sup>	Återkvalificerade (andel i %) och tidpunkt			Ännu ej återkvalificerade (andel i %) <sup>2</sup>
		Samma halvår som beslutet om avslag	Halvåret efter beslutet om avslag	Senare halvår (mer än ett halvår efter beslutet om avslag)	
2010:1	9 562	24	18	21	37
2010:2	18 330	23	24	22	31
2011:1	20 489	36	16	16	32
2011:2	21 212	33	20	17	30
2012:1	22 156	42	16	13	30
2012:2	21 936	36	20	15	30
2013:1	22 641	43	16	9	32
2013:2	23 618	36	19	10	35
2014:1	25 754	43	15	1 <sup>3</sup>	41
2014:2	26 447	39	14 <sup>3</sup>	-	46

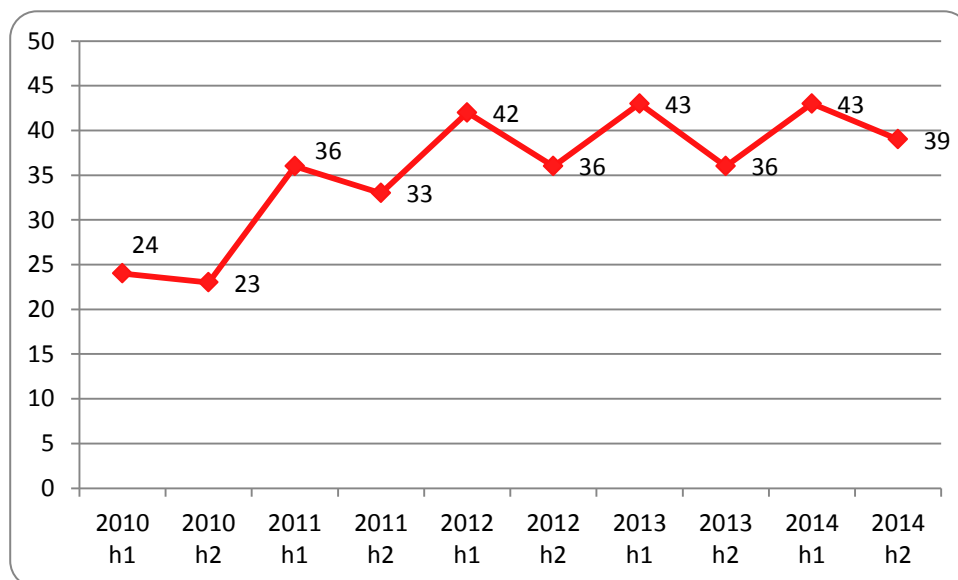
<sup>1</sup> Exklusive personer som fått avslag och sedan ett beslut om bifall inom en månad från tidpunkten för avslaget.

<sup>2</sup> Andelen som inte återkvalificerat sig vid tidpunkten för utsökningen.

<sup>3</sup> Uppgifterna avser beslut t.o.m. 2015-03-25, dvs. under pågående halvår.

Andelen som återkvalificerar sig för nya studiemedel redan samma halvår som beslutet om avslag visar även att studerande successivt har återkvalificerat sig lite snabbare än tidigare.

**Diagram 6 Andel av dem som får avslag som återkvalificerar sig för nya studiemedel senare samma halvår som beslutet om avslag avsåg, procent, 2010–2014<sup>1</sup>**



<sup>1</sup> Exklusive personer som fått avslag och sedan ett beslut om bifall inom en månad från tidpunkten för avslaget.



Andelen som återkvalificerar sig samma halvår som avslagsbeslutet avsåg har ökat från dryga 20 procent av dem som får avslag till cirka 40 procent. Det är vanligare att studerande som återkvalificerar sig direkt, gör det på våren än på hösten. Detta gäller dock bara studerande på eftergymnasial nivå.

#### 4.1.2 Återkvalificering vanligast på eftergymnasial nivå

Det är ganska stora skillnader mellan studerande på olika utbildningsnivåer när det gäller hur stor andel av de studerande som återkvalificerar sig. Högst andel återkvalificerar sig bland dem som studerar på eftergymnasial nivå, följt av den gymnasiala nivån. Lägst andel återkvalificerar sig på grundskolenivån.

**Tabell 18. Grundskolenivå: Antal sökande som fått avslag p.g.a. bristande studieresultat 2010–2014 och andel (procent) som återkvalificerat sig för nya studiemedel respektive inte återkvalificerat sig, fördelat efter tidpunkt för återkvalificering<sup>1</sup>**

	Antal avslag <sup>2</sup>	Återkvalificerade (andel i %) och tidpunkt			Ännu ej återkvalificerade (andel i %) <sup>3</sup>
		Samma halvår som beslutet om avslag	Halvåret efter beslutet om avslag	Senare halvår (mer än ett halvår efter beslutet om avslag)	
2010:1	580	11	15	19	55
2010:2	789	11	17	19	53
2011:1	864	15	15	15	55
2011:2	779	20	15	13	52
2012:1	813	21	14	14	51
2012:2	844	18	20	13	49
2013:1	827	20	17	11	52
2013:2	913	20	19	9	52
2014:1	919	21	16	1 <sup>4</sup>	62
2014:2	883	19	15 <sup>4</sup>	-	66

<sup>1</sup> Uppgifterna avser den utbildningsnivå som beslutet om avslag avser. De nya studierna kan avse studier på en annan utbildningsnivå.

<sup>2</sup> Exklusive personer som fått avslag och sedan ett beslut om bifall inom en månad från tidpunkten för avslaget.

<sup>3</sup> Andelen som inte återkvalificerat sig vid tidpunkten för utsökningen.

<sup>4</sup> Uppgifterna avser beslut t.o.m. 2015-03-25, dvs. under pågående halvår.

Bland dem som studerar på grundskolenivå återkvalificerar sig ungefär hälften av de studerande. Andelen som återkvalificerar sig har inte heller ökat i takt med att fler studerande får avslag på sina ansökningar. Däremot är det sedan 2011 en högre andel som återkvalificerar sig redan samma halvår som beslutet om avslag.

Bland dem som studerar på gymnasienivå är det knappt 60 procent av de studerande som återkvalificerar sig för nya studiemedel. Andelen har ökat något sedan regeländringen 2010. Även andelen som återkvalificerar sig samma halvår som avslaget har ökat, från cirka 15 procent av dem som får avslag till drygt 25 procent.

**Tabell 19. Gymnasienivå: Antal sökande som fått avslag p.g.a. bristande studieresultat 2010–2014 och andel (procent) som återkvalificerat sig för nya studiemedel respektive inte återkvalificerat sig, fördelat efter tidpunkt för återkvalificering<sup>1</sup>**

	Antal avslag <sup>2</sup>	Återkvalificerade (andel i %) och tidpunkt			Ännu ej återkvalificerade (andel i %) <sup>3</sup>
		Samma halvår som beslutet om avslag	Halvåret efter beslutet om avslag	Senare halvår (mer än ett halvår efter beslutet om avslag)	
2010:1	2 434	12	16	22	50
2010:2	4 543	14	21	23	42
2011:1	5 771	22	16	18	43
2011:2	5 785	25	17	18	41
2012:1	6 295	27	16	15	41
2012:2	5 519	27	18	15	40
2013:1	6 204	27	17	11	44
2013:2	6 361	26	18	10	46
2014:1	7 394	28	16	1 <sup>4</sup>	55
2014:2	6 548	27	14 <sup>4</sup>	-	59

<sup>1</sup> Uppgifterna avser den utbildningsnivå som beslutet om avslag avser. De nya studierna kan avse studier på en annan utbildningsnivå.

<sup>2</sup> Exklusive personer som fått avslag och sedan ett beslut om bifall inom en månad från tidpunkten för avslaget.

<sup>3</sup> Andelen som inte återkvalificerat sig vid tidpunkten för utsökningen.

<sup>4</sup> Uppgifterna avser beslut t.o.m. 2015-03-25, dvs. under pågående halvår.

Klart vanligast är det att studerande på eftergymnasial nivå återkvalificerar sig för nya studiemedel. Cirka 75 procent av de studerande som fått avslag på grund av bristande studieresultat återkvalificerar sig och får studiemedel på nytt. Framför allt har andelen som återkvalificerar sig samma halvår ökat, från ungefär en fjärdedel till knappt hälften av de studerande. Att fler återkvalificerar sig snabbt beror sannolikt delvis på att fler som får avslag saknar ganska få poäng och därmed har förhållandevis goda möjligheter att tentera av tillräckligt många kurser för att kunna beviljas studiemedel på nytt.

**Tabell 20. Eftergymnasial nivå: Antal sökande som fått avslag p.g.a. bristande studieresultat 2010–2014 och andel (procent) som återkvalificerat sig för nya studiemedel respektive inte återkvalificerat sig, fördelat efter tidpunkt för återkvalificering<sup>1</sup>**

	Antal avslag <sup>2</sup>	Återkvalificerade (andel i %) och tidpunkt			Ännu ej återkvalificerade (andel i %) <sup>3</sup>
		Samma halvår som beslutet om avslag	Halvåret efter beslutet om avslag	Senare halvår (mer än ett halvår efter beslutet om avslag)	
2010:1	6 757	29	19	21	31
2010:2	13 297	26	25	22	27
2011:1	14 227	42	17	15	26
2011:2	14 931	37	21	18	25
2012:1	15 341	48	15	12	25
2012:2	15 801	39	21	15	26
2013:1	15 868	49	15	9	27
2013:2	16 621	41	20	10	29
2014:1	17 741	50	15	1 <sup>4</sup>	34
2014:2	19 261	44	14 <sup>4</sup>	-	42

<sup>1</sup> Uppgifterna avser den utbildningsnivå som beslutet om avslag avser. De nya studierna kan avse studier på en annan utbildningsnivå.

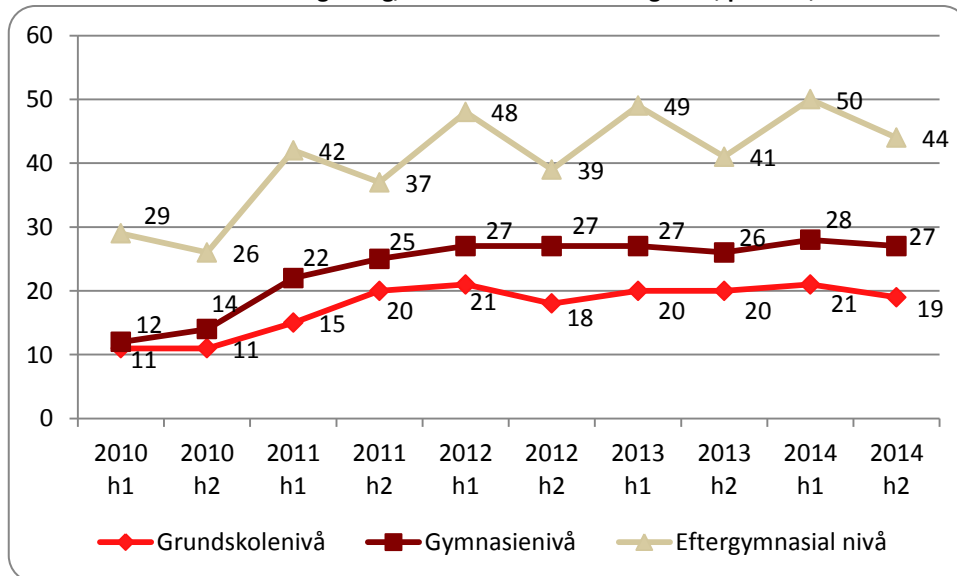
<sup>2</sup> Exklusive personer som fått avslag och sedan ett beslut om bifall inom en månad från tidpunkten för avslaget.

<sup>3</sup> Andelen som inte återkvalificerat sig vid tidpunkten för utsökningen.

<sup>4</sup> Uppgifterna avser beslut t.o.m. 2015-03-25, dvs. under pågående halvår.

I diagram 7 tydliggörs skillnaderna mellan olika utbildningsnivåer i hur stor andel av de studerande som relativt omgående återkvalificerar sig efter ett avslag.

**Diagram 7 Andel av dem som får avslag som återkvalificerar sig för nya studiemedel senare samma halvår som beslutet om avslag avsåg, fördelat efter utbildningsnivå, procent, 2010–2014<sup>1</sup>**



<sup>1</sup> Exklusive personer som fått avslag och sedan ett beslut om bifall inom en månad från tidpunkten för avslaget.

Andelen som återkvalificerar sig samma halvår som avslaget har ökat i samtliga studerandegrupper, men andelen är klart högst bland dem som studerar på eftergymnasial nivå.

I granskningen studerade vi även hur många poäng studerande vid komvux och i högskolan saknade när de fick avslag på sin studiemedelsansökan, samt om antalet poäng skiljde sig mellan studerande som återkvalificerat sig och dem som inte gjort det.

Studerande vid högskolan saknade i genomsnitt cirka 10 högskolepoäng upp till kravet på studieresultat när de fick avslag på sin ansökan, vilket motsvarar knappt sju veckors heltidsstudier. De som senare återkvalificerade sig för nya studiemedel saknade i genomsnitt 7 högskolepoäng och de som ännu inte hade återkvalificerat sig saknade i genomsnitt 13 högskolepoäng. De som saknar färre högskolepoäng tycks alltså ha lite större möjligheter att återkvalificera sig.

Studerande i komvux som återkvalificerat sig saknade relativt sett något fler poäng än högskolestuderande. Detta kan bero på att kurserna vid komvux ofta är ganska omfattande. De som senare återkvalificerade sig saknade vid avslagstillfället 170 verksamhetspoäng upp till CSN:s krav på studieresultat. Det motsvarar ungefär 8,5 veckors heltidsstudier. De som inte hade återkvalificerat sig när granskningen genomfördes saknade i genomsnitt 151 verksamhetspoäng. Bland studerande i komvux tycks alltså antalet poäng som behöver hämtas igen inte spela någon större roll för möjligheten att återkvalificera sig. Även detta beror troligen på att många kurser är ganska omfattande och långa. För att återkvalificera sig kan det krävas att den studerande klarar av en större saknad kurs. Möjligheten att göra det kanske inte påverkas så mycket av om denna kurs omfattar exempelvis 200 eller 300 verksamhetspoäng.

Företrädare för vuxenutbildningen ger en förhållandevis samstämmig bild av orsakerna till att studerande inom vuxenutbildningen kan ha svårt att läsa igen kurser och på så sätt återkvalificera sig för nya studiemedel. En anledning som nämns är att studerande på komvux ganska ofta läser stora kurser som dessutom sträcker sig över flera halvår. Den som misslyckas med en sådan kurs kan få svårt att hämta igen tillräckligt många poäng. Inte sällan måste studerande gå om hela kursen, vilket kan leda till långa tider utan studiemedel. En annan anledning som ofta nämns är att många studerande kan ha en bräcklig ekonomi som gör det svårt för dem att studera utan studiemedel.

Några komvuxföreträdare nämner även andra tänkbara orsaker till att studerande mer sällan återkvalificerar sig. En sådan orsak kan vara att många studerande har bristande studiemotivation. De kan studera i brist på annan sysselsättning eller för att få studiemedel. Om motivation saknas är det enligt dessa komvuxföreträdare stor risk för att de studerande avbryter studierna istället för att försöka studera utan studiemedel.

Kort utbildningsbakgrund kan vara en annan förklaring, både till de bristande resultaten och till återkvalificeringsproblemen. Utan tidigare utbildning kan studietekniken vara sämre och vägen till återkvalificering därmed längre. Vissa studerande kan även ha möjlighet att få andra ersättningar under studierna. Exempelvis beviljas i vissa kommuner försörjningsstöd till studerande på grundläggande nivå om de inte kan få studiemedel. Det minskar då behovet att ansöka om studiemedel på nytt, vilket kan bidra till att färre beviljas studiemedel.

### **4.1.3 Ålder påverkar möjligheten till återkvalificering**

Det är ungefär lika många kvinnor som män som får avslag på grund av att de inte når upp till resultatkravet för studiemedel. I tabell 21 exemplifieras återkvalificeringen för män och

kvinnor med studerande som fick avslag på sin ansökan under 2013. Att antalet avslag är detsamma för kvinnor och män innebär att männen, vilka är i klar minoritet bland de studerande, är överrepresenterade bland dem som får avslag. Det beror på att män i genomsnitt har sämre studieresultat än kvinnor. Andelen män som återkvalificerar sig för nya studiemedel är lite högre än andelen kvinnor, men skillnaderna är små. Andelen män som återkvalificerar sig har också ökat något mer än andelen kvinnor sedan 2010, men skillnaderna är även i detta fall små.

**Tabell 21. Antal sökande som fått avslag p.g.a. bristande studieresultat 2013 och andel (procent) som återkvalificerat sig för nya studiemedel, fördelat efter halvår för avslag och halvår för återkvalificering samt efter kön**

		Antal avslag <sup>1</sup>	Halvår för återkvalificering (andel i %)			Ännu ej återkvalificerade (andel i %) <sup>2</sup>
			Samma halvår som beslutet om avslag	Halvåret efter beslutet om avslag	Senare halvår (mer än ett halvår efter beslutet om avslag)	
Kvinnor	2013:1	11 247	42	16	5	33
	2013:2	11 781	37	19	9	35
Män	2013:1	11 394	43	15	10	31
	2013:2	11 837	36	20	10	35

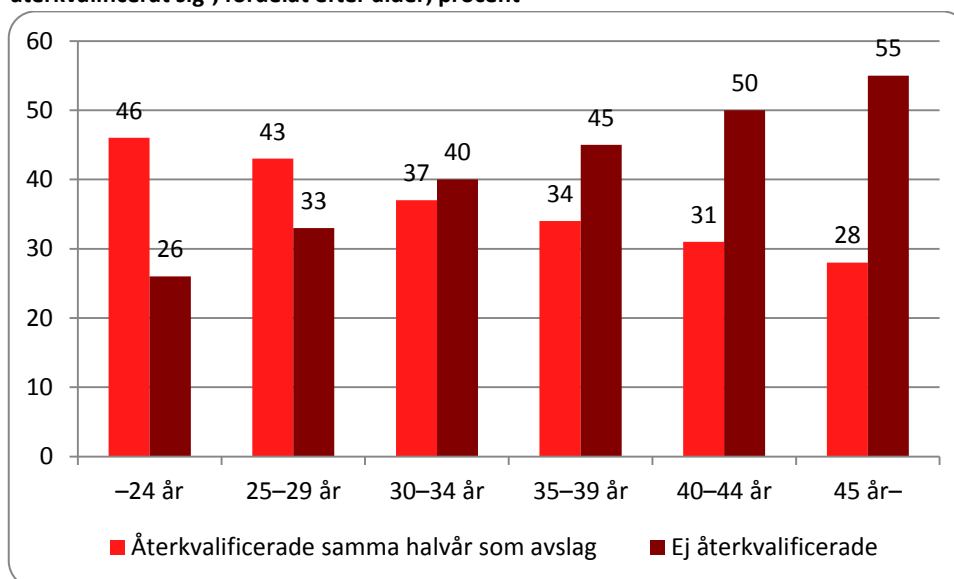
<sup>1</sup> Exklusive personer som fått avslag och sedan ett beslut om bifall inom en månad från tidpunkten för avslaget.

<sup>2</sup> Andelen som inte återkvalificerat sig vid tidpunkten för utsökningen.

De studerandes ålder tycks spela stor roll för möjligheten att en studerande som får avslag ska återkvalificera sig för nya studier.<sup>26</sup> Bland yngre studerande återkvalificerar sig 70–75 procent av de studerande. Bland dem som är 45 år eller äldre är det ungefär 45 procent av dem som får avslag som återkommer och beviljas nya studiemedel. Detta kan ha flera olika anledningar. Äldre kan exempelvis ha svårare än yngre att finansiera studier utan studiemedel.

<sup>26</sup> En fullständig redovisning över återkvalificering fördelat efter åldersgrupp finns i tabellbilagan.

**Diagram 8 Andel av dem som fick avslag första kalenderhalvåret 2013 som återkvalificerade sig för nya studiemedel senare samma halvår som beslutet om avslag avsåg, samt andelen som ännu inte återkvalificerat sig<sup>1</sup>, fördelat efter ålder, procent**



<sup>1</sup> Per den 25 mars 2015.

Även andelen som återkvalificerar sig samma halvår som avslagsbeslutet avsåg är betydligt högre bland yngre än bland äldre studerande. Det är mellan 40 och 50 procent som återkvalificerar sig snabbt i den yngsta åldersgruppen, men bara 25–30 procent i den äldsta. Andelen som återkvalificerar sig har ökat i samtliga åldersgrupper, men mindre bland studerande yngre än 25 år än i övriga åldersgrupper. Yngre studerande återkvalificerade sig alltså i betydligt högre utsträckning än äldre studerande redan före regeländringen.

I den manuella granskning CSN har gjort av 500 studerande som fick avslag på sin ansökan om studiemedel (se kapitel 3) undersöktes hur många av dem som anförde olika skäl men trots det fick avslag på sin ansökan, som återkvalificerade sig för nya studiemedel.

**Tabell 22 Anförda skäl vid avslag och andel per skäl som återkvalificerat sig, procent**

	Andel som anförde skäl, %	Andel som återkvalificerat sig, %
Egen sjukdom	7	50
Anhörigs sjukdom	2	46
Studier/studieförhållanden	3	56
Sociala förhållanden	2	27
Övriga skäl	5	56
Inga anförda skäl	80	46
	100	

Även om stor försiktighet måste råda då det rör sig om ett litet urval, tycks det som om möjligheterna att återkvalificera sig är ganska likartade oavsett orsak till de bristande studieresultaten. Ungefär hälften av dem som fick avslag våren 2014 hade fått nya studiemedel vid granskningstillfället (mars 2015).

## 4.2 Påverkan på studierna

### 4.2.1 Olika vägar för dem som får avslag

Vi har genomfört intervjuer för att bland annat undersöka hur studerande som får avslag på sin ansökan om studiemedel påverkas av detta. För dem som har deltagit i intervjuerna har avslaget på ansökan om studiemedel i huvudsak gett två olika former av effekter. Antingen avslutas studierna eller så försöker den studerande ta igen de poäng som saknas.

Att ta beslutet att avsluta studierna beskrivs som en stor sorg och som ett hårt slag då det innebär att framtidsplaner ändras. Det har saknats ekonomiska förutsättningar att fortsätta studera utan studiemedel. En informant berättar:

*Mitt enda alternativ var att sitta ner och se om det var möjligt att fortsätta. Jag insåg ganska snabbt att jag var beroende av studiemedel och kunde därför inte fortsätta mina studier./.../ jag kunde inte betala hyra och andra räkningar [utan studiemedel].*

Andra har försökt fortsätta studera utan studiemedel men ekonomin har till slut blivit för ansträngd och man tvingas välja mellan att börja arbeta eller fortsätta studera. En informant skuldsatte sig för att köpa de böcker som behövdes, men tvingades ändå avbryta studierna:

*Jag försökte hänga med i studierna men jag behövde köpa böckerna för att hänga med. Studierna var egentligen ganska lätta ./.../ Till slut tog jag lån för att köpa böckerna. Men det finns en gräns för hur långt efter man kan vara för att komma i kapp. Jag lyckades nästan.*

### 4.2.2 Stressande att försöka ta igen de poäng som saknas

De som har fortsatt att studera för att försöka ta igen de poäng som saknats beskriver alla stress i olika former. En informant menar att det så här långt varit den värsta tiden i livet då det var flera faktorer som påverkades av att studera utan studiemedel:

*Jag aldrig i hela mitt liv mått så dåligt som den hösten ./.../ Jag flyttade från en stad där jag hade vänner till en stad där jag inte kände någon. En stad som inte kunde erbjuda mig stabilt boende. En stad som erbjöd mig tuffa studier som jag både gillade men tog mycket tid. En stad som jag inte hade råd att bo eller leva i då jag inte hade möjlighet att få studiestöd. Jag lyckades ta mig igenom allt men det var på bekostnad av min psykosociala hälsa. Ingen ska behöva leva igenom en sådan tid där man inte har råd att dricka en kaffe med andra.*

Flera beskriver en stress och oro för vad som ska hända om man inte lyckas klara de poäng man behöver och hur länge man har ekonomiska förutsättningar att försöka ta igen poängen. En informant beskriver sina känslor kring avslaget:

*När jag fick avslag för studiemedel kände jag en direkt press på mig att jag måste klara mina studier annars så skulle jag inte få studiemedel och kunna fortsätta med mina studier. Att hela tiden ha detta i baktanke vid varje seminarium, vid varje muntligt förhör och vid varje tenta skapade en enorm press på mig och skapade mycket stress.*

Att få poängen godkända av lärosätet beskrivs som ett väldigt stressfyllt moment. När den studerande saknar förhållandevis få poäng är det svårt att snabbt få poängen godkända då kurserna inte är utformade på det sättet. En informant saknade 3 högskolepoäng men fick vänta 3 månader innan poängen kunde rapporteras in:

*Jag tog kontakt med min institution för att ta reda på när det hade varit uppnått men det var många oklarheter kring när då det var den kursansvarige som rapporterade in och sedan någon administratör som skötte själva administrationen. Jag hamnade i kläm mellan CSN och universitetet. Efter mycket fram och tillbaka och en enorm stress med högskolepoäng så lyckades jag bli godkänd på alla moment men högskolepoängen rapporterades inte in i tid av institution och jag fick vänta. När väl allt var inrapporterat tog det ytterligare lång tid av CSN som först efter halva terminen kunde ge mig beskedet att jag fick CSN, men inte för hela den period som jag väntat på byråkrati.*

Informanten menar vidare att kurssystemen på universitetet och CSN:s regelverk inte är kompatibla och att studerande riskerar att hamna i kläm. Informanten hade önskat mer flexibilitet från CSN:s sida då det handlade om få poäng och säger att *"jag var rätt besviken på systemet för alla jag talade med var hjälpsamma men de hade ett regelverk som inte gav dem förutsättningar att hitta en temporär lösning"*.

#### **4.2.3 Ökad studiemotivation tack vare ökat intresse för studierna**

En vanlig beskrivning bland dem som intervjuats är att anledningen till att man inte klarade poängen var för att man inte hade rätt intresse för utbildningen. Man var helt enkelt inte tillräckligt motiverad för att lägga ner den tid som krävdes för att klara studierna. En del beskriver att studiemotivationen har ökat efter avslaget från CSN, men de menar att det främst beror på att de nu läser ett ämne de är intresserade av, snarare än att CSN:s regelverk fungerar som en piska eller morot. En informant beskriver att det var bättre att studera utan studiemedel:

*Att få avslag spelade ingen större roll, det var ingen avgörande faktor för mig. Det var nästan så att det var bättre att studera utan studiemedel för då tog jag studierna mer seriöst.*

För vissa av informanterna har avslaget lett till att de är mer medvetna om CSN:s regelverk och att de tänker mer på att de måste klara ett visst antal poäng.



## 5. Avslutande diskussion

### 5.1 Ändrade regler innebär att fler får avslag

#### 5.1.1 Stora ökning av andelen avslag

När bestämmelserna om prövning av studieresultat ändrades 2010 innebar det en tydlig skärpning av regelverket. Det alternativa kravet på studieresultat för högskolestuderande, vilket tillät lägre resultat under en period, togs bort. Övergången från en prognosbedömning till en renodlad bedömning av skäl innebar också att olika förhållanden som det tidigare togs hänsyn till inte längre beaktas, till exempel felval och byte av utbildning. Regeländringen fick även ett antal mer indirekta effekter, exempelvis att varken studier som bedrevs för länge sedan eller korta studieperioder längre undantogs från prövningen. Den 1 juli 2013 infördes dock ett undantag som innebar att studieresultaten inte behöver prövas om studierna bedrevs för mer än 10 år sedan. CSN har också ändrat sina föreskrifter så att en prövning av studieresultat även görs inför sommarkurser, något som inte skedde tidigare.

Praxis har också ändrats på flera punkter. Utöver skärpningen av resultatkraven ställs även högre krav än tidigare på att de skäl som anförs måste kunna styrkas. Så kallade inofficiella poäng, där intyg från skolorna visar att en studerande slutfört en del av en utbildning, accepteras som huvudregel inte heller.

När regler och praxis ändrades ökade både antalet avslag och andelen avslag i förhållande samtliga ansökningar om studiemedel. Läsåret 2011/12 var det första läsåret efter förändringen som inte omfattades av några övergångsbestämmelser. Då fick 7,4 procent av dem som ansökte om studiemedel avslag på sin ansökan på grund av att deras studieresultat var otillräckliga. Det var en ökning med 4,4 procentenheter sedan läsåret 2009/10. Andelen avslag har senare ökat ytterligare, till 8,4 procent av samtliga sökande. Antalet sökande som får avslag har ökat med hela 25 200 personer till över 38 000 studerande mellan 2009/10 och 2013/14.

De ändrade reglerna för studieresultatprövning måste anses vara den viktigaste orsaken till att antalet avslag har ökat. Den andra tänkbara förklaringen skulle vara att fler studerande inte når de uppsatta resultatkraven. Vår granskning av studieresultaten för högskolestuderande visar dock att andelen av de studerande som har resultat som är lägre än poänggränserna för studiemedel, har minskat.<sup>27</sup> Vi har inte kunnat göra motsvarande undersökning av studieresultaten på grundskole- och gymnasienivå. Bedömningen är ändå att det inte är försämrade studieresultat som ligger bakom ökningen av antalet avslag utan att förklaringen främst ligger i de skärpta bestämmelserna.

Att andelen avslag fortsätter att öka även läsåret 2013/14 kan dock inte förklaras av att reglerna ändrades 2010. Tvärtom infördes den 1 juli 2013 nya bestämmelser som undantar studerande som läst för länge sedan från prövningen. Anledningen till att både antalet och

---

<sup>27</sup> Att fler får avslag, och därmed inte finns med i populationen av studiemedelstagare, kan förklarar en mindre del av de förbättrade resultaten, men inte hela.

andelen avslag fortsätter att öka måste därför sökas i praxis hos CSN och ÖKS, vilken på flera punkter har blivit mer restriktiv. Det handlar bland annat om att studieresultat nu prövas inför sommarkurser. Det handlar också om att det vid prövningen av särskilda skäl att bevilja studiemedel trots bristande studieresultat oftare krävs intyg, att det krävs studieresultat även från korta kurser, samt om att intyg om så kallade inofficiella poäng inte längre godtas.

Ytterligare en indikation på att praxis har spelat en viktig roll för utvecklingen är de stora ökningarna av antalet avslag på grundläggande och gymnasial nivå. Reglerändringarna var betydligt mer omfattande när det gällde studier på eftergymnasial nivå, där både den tidigare möjligheten till tillfälligt lägre resultat och den så kallade prognosbedömningen, avskaffades. Studerande på grundskole- och gymnasienivå påverkades bland annat av ändrade bestämmelser för studier under sommaren, men en betydligt större del av ökningen av antalet avslag måste hänföras till CSN:s ändrade praxis.

### **5.1.2 Fler återkvalificerar sig och får studiemedel på nytt**

Samtidigt som antalet avslagsbeslut har ökat har även antalet studerande som återkvalificerar sig för nya studiemedel ökat. Av dem som får avslag återkvalificerade sig tidigare drygt 60 procent. Från och med andra halvåret 2010 har denna andel ökat till cirka 70 procent. Andelen som inte lyckas få nya studiemedel eller som avbryter sina studier har därmed minskat från ungefär 40 till 30 procent av dem som får avslag på en ansökan.

De som återkvalificerar sig gör det dessutom snabbare än tidigare. Ungefär 40 procent av dem som får avslag återkommer med en ny ansökan som kan beviljas redan under samma halvår som avslagsbeslutet avsåg, jämfört med drygt 20 procent före regeländringen.

Att fler återkvalificerar sig efter ett avslag kan ha olika orsaker. En orsak kan vara att fler som får avslag har ett resultat som ligger ganska nära gränsen för att kunna få studiemedel och därmed har lite lättare att återkvalificera sig. En annan orsak kan vara att studerande som får avslag oftare än tidigare satsar på att snabbt hämta igen kurser som gör att de kan få studiemedel igen.

### **5.1.3 Återkvalificering kompenserar inte helt för ökad andel avslag**

Trots att antalet som återkvalificerar sig har ökat kompenserar det inte helt ökningen av antalet avslag. En ungefärlig beräkning baserad på läsåret 2013/14 visar att antalet sökande som får avslag under ett läsår har ökat med ungefär 25 000. Av dem som inte avbryter studierna som ett resultat av avslag måste fler därmed studera utan studiemedel under en period.

Att fler återkvalificerar sig innebär samtidigt att ökningen av antalet studerande som inte lyckas ta igen de poäng som krävs för att beviljas studiemedel igen är betydligt mer begränsad än ökningen av det totala antalet sökande som får avslag. Enligt en mycket grov skattning rör det sig om i storleksordningen 5 000 fler personer som med de nya reglerna inte alls återkommer och beviljas nya studiemedel. I gengäld återkommer de som återkvalificerar sig för nya studiemedel lite snabbare, vilket innebär att den genomsnittliga tiden utan studiemedel har minskat för denna studerandegrupp.<sup>28</sup>

---

<sup>28</sup> Beräknat på antalet ansökningar läsåret 2013/14 och den avslagsfrekvens som rådde före regeländringen hade ungefär 13 600 studerande fått avslag med de äldre bestämmelserna. Med tidigare återkvalificeringsfrekvens skulle ungefär 1 000 av de 13 600 ha fått sina beslut ändrade till ett bifall. Av de kvarvarande skulle ungefär 7 500 studerande återkommit och fått studiemedel på nytt och cirka 5 000 inte återkommit i studier med studiemedel

## 5.2 Både individuella och strukturella förklaringar bakom bristande studieresultat

### 5.2.1 Sjukdom vanligt bland dem som anför skäl

Den kanske viktigaste erfarenheten från den manuella granskningen av ärenden där de sökande haft bristande studieresultat är att det är många som inte anför några skäl till de bristande resultaten. Av dem som får avslag på sin ansökan är det hela 80 procent som avstår från att anföra några skäl. Det kan finnas olika förklaringar till det. En förklaring kan vara att man inte vill redovisa de skäl som eventuellt kan finnas. En annan förklaring kan vara att det inte finns några skäl av den arten att de kan beaktas vid en prövning. De informanter som deltagit i de intervjuer som har genomförts har gett uttryck för att de bedömde att de inte hade några skäl att anföra och menade att de bristande resultaten berott på den egna prestationen.

Bland dem som anför skäl är egen sjukdom vanligast, något som både gäller dem som får bifall och dem som får avslag på sin ansökan. Män och kvinnor anför i huvudsak liknande skäl till bristande studieresultat. En viss tendens finns dock att kvinnor i något högre utsträckning än män anför skäl inom det område vi här kallar ”sociala förhållanden”, exempelvis kan det handla om missbruksproblem inom familjekretsen.

Bland dem som får bifall är egen eller anhörigs sjukdom de dominerande skälen som anföras. Hela 75 procent anför egen sjukdom. Ett positivt utfall av granskningen är att de flesta av dem med bristande studieresultat som trots det beviljas studiemedel, tycks klara av sina studier. Av dem som återkommer med en ny ansökan kan 80 procent beviljas fortsatta studiemedel.

### 5.2.2 Bristande studieresultat vanligare bland manliga studerande

Att få avslag på studiemedelsansökan på grund av bristande studieresultat är mer vanligt i vissa studerandegrupper. En av de tydligaste skillnaderna är den mellan kvinnor och män. Läsåret 2013/14 uppgick andelen som fick avslag på grund av bristande studieresultat till 7 procent för kvinnorna och 10 procent för männen. Att män oftare får avslag på grund av bristande studieresultat än kvinnor gäller oavsett utbildningsnivå och utbildningsinriktning. Kön är följaktligen en viktig förklaringsfaktor när det gäller vilka studerande som riskerar att få avslag på grund av bristande studieresultat.

För högskolenivån är det även möjligt att jämföra andelen som får avslag med faktiska studieresultat. En betydligt större andel av männen som studerar på heltid inom högskolan når inte upp till de studieresultat som krävs för att få fortsatta studiemedel, 17 procent av männen når inte tillräckliga studieresultat jämfört med 10 procent av kvinnorna. Andelen avslag är också klart högre bland män än bland kvinnor som ansöker om studiemedel för studier på eftergymnasial nivå. I denna grupp får knappt 10 procent av männen och drygt 6 procent av kvinnorna avslag på grund av bristande studieresultat. Skillnaden mellan kvinnor och män när det gäller andelen som får avslag stämmer alltså förhållandevis väl överens med motsvarande skillnad för dem som inte når tillräckliga studieresultat. Att andelen som får

---

överhuvudtaget. Läsåret 2013/14 fick de facto drygt 38 000 studerande avslag. Ungefär 28 000 av dessa kan antas ha fått sina beslut ändrade till ett bifall eller ha återkvalificerat sig för nya studiemedel. Således återkommer cirka 10 000 inte till studiemedelssystemet.

avslag generellt är lägre än andelen som inte når tillräckliga studieresultat beror främst på att en del av dem med bristande studieresultat inte söker nya studiemedel.

Det har inte varit möjligt att undersöka studieresultaten för studiemedelstagare på grundskole- och gymnasienivå inom ramen för rapporten. Det finns dock inget som talar emot att de skillnader som finns när det gäller andelen män och kvinnor som får avslag på sin studiemedelsansökan någorlunda väl avspeglar de faktiska studieresultaten även på dessa utbildningsnivåer.

Ytterligare en faktor som har betydelse för andelen med bristande studieresultat inom högskola och universitet är om den studerande har svensk eller utländsk bakgrund. En av fem högskolestuderande med utländsk bakgrund har resultat som ligger under poängkraven, jämfört med 12 procent av studerande som har svensk bakgrund. En sannolik förklaring till resultatet är att många studerande med utländsk bakgrund har problem med språket. En ungefär lika hög andel av kvinnorna med utländsk bakgrund når de uppställda resultatkraven som andelen män med svensk bakgrund. Noterbart är också att skillnaden mellan män och kvinnor finns även inom gruppen med utländsk bakgrund.

Skolverkets statistik över studieresultat inom vuxenutbildningen visar ingen skillnad mellan födda i Sverige och utomlands när det gäller andelen som slutfört sina kurser. Däremot är det vanligare att studerande som är födda i Sverige når högre betygsnivåer, medan en högre andel av studerande födda utomlands tilldelas betyget godkänd.<sup>29</sup>

### **5.2.3 Typ av utbildning och studieerfarenhet viktiga förklaringsfaktorer**

Bristande studieresultat kan, utöver betydelsen av kön och utländsk bakgrund, förklaras av faktorer som har att göra med vilken typ av utbildning den studerande går på och tidigare erfarenhet av studier hos den studerande eller i hans eller hennes familj. När det gäller andelen som får avslag på grund av bristande studieresultat finns exempelvis tydliga skillnader beroende på vilken utbildningsnivå den studerande har sökt studiemedel för. Andelen avslag är högst bland studerande som läser på gymnasienivå. Något mer än 10 procent av dem som ansöker om studiemedel för studier på gymnasienivå får avslag på grund av otillräckliga studieresultat. Bland studerande på grundskolenivå fick 6,6 procent av de sökande avslag läsåret 2013/14. På eftergymnasial nivå var andelen 7,8 procent.

För eftergymnasiala studier är utbildningens inriktning en viktig förklaringsfaktor, både för andelen som får avslag och för andelen som inte når resultatkraven för att fortsatt få studiemedel. Andelen som får avslag är inte helt jämförbar med andelen som inte når tillräckliga resultat. Dels beror detta på att avslag som gäller studier på fristående kurser inte går att fördela efter olika utbildningsområden, vilket är möjligt för studieresultaten. Dels beror det på att uppgifterna över studieresultat endast avser heltidsstuderande inom högskolor och universitet, samtidigt som statistiken över avslag avser samtliga studerande på eftergymnasial nivå. Både andelen avslag och andelen med bristande studieresultat var dock hög för utbildningsområdet naturvetenskap, matematik och data. Andelen avslag bland personer som ansökt om studiemedel för utbildningar med inriktning mot naturvetenskap, matematik och data var 11 procent, vilket kan jämföras med knappt 8 procent för samtliga studerande på eftergymnasial nivå. Andelen som inte nådde resultatkraven för denna utbildningsinriktning var hela 21 procent, vilket ska jämföras med 13 procent för hela

---

<sup>29</sup> <http://www.skolverket.se>. Betyg och studieresultat i komvux kalenderår 2013.

populationen. Trots svårigheten att jämföra andelen avslag och andelen med bristande studieresultat visar detta att utbildningsinriktning är en viktig förklaring i sammanhanget.

Även studieerfarenhet spelar roll för hur troligt det är att en studerande lyckas med studierna. Studerande som är inne på sitt första år av högskolestudier har ett lägre poängkrav än andra studerande. Detta är ett udda inslag i regelverket eftersom det i övrigt gäller samma krav på studieresultat inom respektive skolform, oavsett utbildning, tid i studier etc. Tidigare fanns olika resultatkrav för olika högskoleutbildningar, något som dock togs bort 2007.<sup>30</sup> Trots att studerande som är inne på sitt första år av högskolestudier har ett lägre poängkrav än andra studerande är det vanligare med bristande studieresultat i denna grupp jämfört med bland övriga studerande. Av nybörjarna har 15 procent resultat som understiger kravet, jämfört med 12 procent bland dem som är fortsättare. Statistiken över andelen avslag på grund av bristande studieresultat bland dem som söker studiemedel visar inte hur lång studieerfarenhet den studerande har, men den större andelen som inte når resultatkraven på högskolenivån kan vara en indikation på att de som relativt nyligen har börjat studera även kan vara överrepresenterade bland dem som får avslag på den eftergymnasiala nivån.

Ett möjligen oväntat resultat av analysen av högskolestuderandes resultat är att föräldrarnas utbildningsbakgrund tycks ha marginell betydelse för hur stor andel av de studerande som klarar respektive inte klarar poänggränserna. Social bakgrund anses ha ett mycket starkt förklaringsvärde när det gäller utbildningsval. Även när det gäller prestationer finns på vissa utbildningar ett samband mellan föräldrarnas utbildningsnivå och prestation och examination.<sup>31</sup> Effekten av föräldrarnas utbildningsbakgrund på prestationsgraden har inte analyserats i denna undersökning. Dock visar analysen att studiemedelstagare med lägre utbildade föräldrar tycks klara kraven för att få fortsatta studiemedel lika ofta som andra studerande.

## 5.3 Oklara konsekvenser av att fler får avslag

### 5.3.1 Effekter av regeländringen kan variera mellan olika grupper

Att de ändringar av regler och praxis som tog sin början 2010 har lett till att fler studerande får avslag på grund av bristande studieresultat står klart. Ökningen vägs heller inte upp av att fler återkvalificerar sig och att detta sker i snabbare takt än före regeländringen. Denna rapport visar dock att andelen som får avslag på grund av bristande studieresultat skiljer sig mellan olika grupper. Dessa skillnader kan även tänkas få genomslag i vilka effekter förändringen har haft för olika studerandegrupper. Det tydligaste exemplet på detta är andelen som får avslag på grund av bristande studieresultat bland dem som ansökt om studiemedel för studier på gymnasienivå.

Andelen som får avslag på sin studiemedelsansökan har ökat för sökande till utbildningar på samtliga nivåer. Den andelsmässiga ökningen har dock varit störst på gymnasial nivå, från 3,4 procent läsåret 2009/10 till 10,1 procent läsåret 2013/14, vilket innebär en ökning med 6,7 procentenheter. Ökningen var även stor för andelen avslag på grundskolenivå och eftergymnasial nivå. Dock har skillnaden mellan de olika nivåerna blivit större efter regeländringen. Då merparten av förändringarna i regelverket riktade sig mot eftergymnasiala studier är det anmärkningsvärt att ökningen varit störst på gymnasienivån. Studerande på

---

<sup>30</sup> Att de särskilda resultatkraven för vissa utbildningar togs bort påverkar inte på något mätbart sätt studieresultaten. Se CSN (2010a).

<sup>31</sup> UKÄ (2014a).

gymnasienivå kan alltså sägas ha påverkats mer än studerande på eftergymnasial nivå, trots att regeländringen 2010 inte var riktad gentemot denna studerandegrupp.

Ytterligare ett tecken på att studerande på gymnasienivå kan ha missgynnats av regeländringarna är förändringarna av andelen som får bifall med hänsyn till skäl. Efter regeländringen har andelen som får studiemedel med hänsyn till olika skäl minskat kraftigt inom alla utbildningsnivåer. Klart störst är dock minskningen för studerande som sökt studiemedel för studier på gymnasial nivå, vilket visar att möjligheterna att få studiemedel försämrats i större utsträckning för denna grupp än för studerande på övriga nivåer.

Det finns andra skillnader mellan studerandegrupper där effekten inte är lika klar som den är för olika utbildningsnivåer. Det kanske tydligaste exemplet här är skillnaden mellan kvinnor och män. Andelen män som får avslag på grund av bristande studieresultat är högre än motsvarande andel för kvinnorna. Så var det även före regeländringen. Andelen avslag har kontinuerligt ökat för både kvinnor och män sedan de nya reglerna infördes. Räknat i procentenheter har andelen män som får avslag ökat mer än andelen kvinnor mellan läsåren 2009/10 och 2013/14. Då andelen kvinnor som fick avslag innan förändringen var relativt låg har dock ökningen inneburit en tredubbling av andelen kvinnor som får avslag, vilket är en högre ökningstakt än för män.

När det gäller andelen som fått bifall med hänsyn till olika skäl har utvecklingen för kvinnor och män varit i stort sett densamma. I och med regelförändringarna har andelen som får bifall med hänsyn till skäl minskat för båda könen, dock minskade andelen något mer för männen.

Att studerande i vissa studerandegrupper förhållandevis ofta har bristande studieresultat betyder rimligen att dessa påverkas mer av de skärpta bestämmelserna än andra studerandegrupper. Att förändringen i andelen som fått avslag även skiljer sig åt mellan olika grupper stärker denna tes ytterligare. Vid framtida ändringar av regler och kravnivåer kan dessa kunskaper vara relevanta när det gäller att bedöma vilka studerandegrupper som påverkas mest av det ändrade regelverket.

### **5.3.2 Betydelsen av ett avslag skiljer sig mellan individer**

Möjligheterna att efter ett avslag på ansökan fortsätta studierna utan studiemedel är individuella och beror på en mängd faktorer, såsom exempelvis ekonomi, motivation och studiernas upplägg. Studerande som intervjuats beskriver dessa möjligheter på olika sätt. Gemensamt för de flesta beskrivningar är att det upplevs stressande att inte beviljas studiemedel. En del studerande beskriver i intervjuer att studiemotivationen ökade efter avslaget från CSN. Men de menar samtidigt att detta berodde på att de läste ett ämne de var intresserade av, snarare än att CSN:s regelverk fungerade som en piska eller morot. Det kan dock, mot bakgrund av undersökningsresultaten, inte uteslutas att en del av dem som får avslag faktiskt funderar igenom sin studiesituation och återkommer mer motiverade när de åter kan beviljas studiemedel.

I en tidigare undersökning om studieavbrott inom yrkesprogram på högskolenivå fick de studerande själva ange vad som bidragit till att de avbröt studierna i förtid. Ett svarsalternativ var att den studerande inte hade lyckats uppnå tillräckligt många poäng under föregående termin för att beviljas fortsatt studiemedel. Sammantaget uppgav 7 procent av de svarande att bristande studieresultat bidragit till studieavbrottet. Andelen som uppgett denna orsak var större för männen (8 procent) än för kvinnorna (5 procent).<sup>32</sup> Även om dessa resultat speglar

---

<sup>32</sup> Högskoleverket (2010).

situationen innan regeländringen visar de att studieresultatsprövningen åtminstone är en del av förklaringen till varför studerande avbryter studierna i förtid.

Studerande på grundskole- och gymnasienivå återkvalificerar sig i betydligt mindre utsträckning än vad som är fallet för studerande på eftergymnasial nivå. Företrädare för vuxenutbildningen menar att detta kan ha olika orsaker, till exempel att många kurser är mycket omfattande, att det är vanligt att studerande kan ha en bräcklig studieekonomi och att studerande med bristande studiemotivation istället kan välja att avbryta sina studier.

Äldre studerande tycks generellt sett ha svårare än yngre att återkvalificera sig för nya studiemedel. Andelen som återkommer och beviljas nya studiemedel varierar mellan 75 procent i de yngre åldersgrupperna till 45 procent i den äldsta åldersgruppen.

Även om möjligheterna att fortsätta studierna utan studiemedel är individuella tenderar alltså ett beslut om avslag att få större konsekvenser för många studerande inom vuxenutbildningen och för äldre studerande, jämfört med lite yngre studerande på eftergymnasial nivå. Av olika orsaker är det troligt att en högre andel avbryter studierna i dessa studerandegrupper.

### 5.3.3. Effekter på studieprestationer svåra att mäta

Ett mål för studieresultatprövningen är att den ska bidra till god genomströmning på olika utbildningar. Reglerna för studieresultatprövning kan fungera både som piska och morot. Tidigare enkätundersökningar har visat att de flesta studerande känner till kraven på studieresultat. Den senaste enkätundersökningen genomfördes 2012. Då svarade 14 procent av de tillfrågade att kraven på studieresultat för rätt till fortsatta studiemedel hade gjort att de ansträngde sig mer. Samtidigt var det ganska många som kände en oro för att inte kunna få nya studiemedel. Få studerande bedömde att kraven hade påverkat deras studieprestation. Sammanlagt var det bara fem procent av studiemedelstagarna som svarade att deras prestation och studieresultat påverkats antingen positivt eller negativt. Ungefär lika många av dessa ansåg att kraven hade positiva respektive negativa effekter.<sup>33</sup>

Andelen av studiemedelstagarna som klarar resultatkravet för rätt till fortsatta studiemedel har ökat, åtminstone på högskolenivå. Orsakerna till att fler klarar poänggränserna och att färre studiemedelstagare har låga studieresultat är dock okända. Det kan inte uteslutas att de ändrade reglerna för studieresultatprövning till en mindre del har bidragit till förbättringen av resultaten genom att fler av dem som har svårt att klara studierna inte beviljas nya studiemedel. Samtidigt finns det många faktorer som påverkar hur många poäng högskolestuderande klarar. Exempelvis kan detta påverkas av de studerandes förkunskaper och studerandegruppens sammansättning, ändrade behörighetsregler, nya pedagogiska metoder eller förändringar i bedömningen av prestationer och betygssättning.

När olika specialregler för vissa utbildningar togs bort 2007, och resultatkraven sänktes på flera program, påverkades inte studieresultaten på något tydligt sätt. På vissa utbildningar ökade andelen med bristande resultat, på andra minskade den.<sup>34</sup> Detta tyder på att resultatkraven för att få fortsatt studiemedel i sig inte har någon avgörande effekt på studieresultaten.

Vi har i denna undersökning inte haft möjlighet att analysera olika faktorer påverkan på förändringar i andelen med resultat över eller under poänggränsen. Även om ett omfattande arbete skulle läggas ned på att förklara utvecklingen av studieresultaten skulle sannolikt en

---

<sup>33</sup> CSN (2012).

<sup>34</sup> CSN (2010a).

sådan förklaring vara mycket osäker. Vi nöjer oss här med att konstatera att de skärpta reglerna för studieresultat har åtföljts av en förbättring när det gäller andelen studerande med studiemedel som ligger över poänggränserna.

En annan fråga som kan diskuteras är om ett beslut om avslag i det enskilda fallet tenderar att påskynda studierna eller om det sinkar den studerande. Studerandes egna uppgifter om att ett avslag utgör ett stressmoment och det ganska stora antalet studerande som lägger ned tid på att återkvalificera sig för nya studiemedel, skulle kunna innebära att många försenas i studierna på grund av avslaget. Om de hade fått bifall kanske studierna skulle kunna slutföras snabbare? Den minskande andelen högskolestuderande med bristande studieresultat skulle emellertid också kunna tyda på motsatsen, dvs. att studierna skyndas på. I studerandepopulationen finns många studerande som fått ett beslut om avslag men som återkvalificerar sig redan under samma termin. Det förbättrade resultatutfallet skulle kunna tyda på att dessa studerande klarar minst lika många poäng som de skulle ha gjort under samma termin om de inte hade fått ett avslag. Vid en snabb återkvalificering behöver alltså inte ett avslag leda till en förlängning av den totala studietiden.

Sammantaget har vi ingen säker kunskap om hur prestationerna påverkas bland dem som får avslag, jämfört med om de inte hade fått avslag. En sammantagen bedömning tyder ändå på att den exakta utformningen av studieresultatprövningen på en generell nivå har begränsade effekter på studieresultaten och genomströmningen eftersom det är färre som ges möjlighet att studera med studiemedel än det var tidigare. I det individuella fallet kan däremot ett bifall eller avslag ha mycket stor betydelse och leda till såväl bättre som sämre studieresultat, eller till att studierna inte fullföljs.

## **5.4 CSN:s prövning av bristande studieresultat har förändrats**

### **5.4.1 Bifall och avslag – besluten följer resultaten**

I CSN:s prövning ska studerande behandlas på samma sätt, oavsett exempelvis kön eller ålder. En skillnad idag jämfört med före 2010 års regeländring är att undantagen från resultatkraven har tagits bort och att det inte längre ska vara en del av bedömningen om en studerande kan tänkas klara av studierna i framtiden. På en övergripande nivå bör därför andelen avslag spegla andelen av de studerande som har bristande studieresultat.

En betydligt större andel av männen som studerar inom högskolan har bristande studieresultat, jämfört med kvinnorna. Andelen avslag är också klart högre bland män än bland kvinnor som ansöker om studiemedel för eftergymnasiala studier. Det är inte möjligt att exakt bedöma överensstämmelsen mellan resultat och beslut eftersom antalet män respektive kvinnor som inte fortsätter sina studier eller som avstår från att söka studiemedel på nytt, inte är känt. Resultatet tyder ändå på en god överensstämmelse mellan CSN:s beslut och de faktiska studieresultaten.

Inte heller när det gäller olika åldersgrupper går det att se någon avvikelse mellan andelen högskolestuderande som har bristande resultat och andelen som får avslag på sin ansökan om studiemedel. Varken andelen med bristande resultat eller andelen avslag uppvisar några stora skillnader mellan olika åldersgrupper. Även i detta fall speglar alltså CSN:s beslut resultaten väl.



## 5.4.2 Bedömning av skäl har förändrats

Regelförändringen inom studieresultatsprövningen innebar att möjligheten att beviljas studiemedel trots bristande studieresultat begränsades, bland annat genom att antalet giltiga skäl blev färre. Dessutom ställdes det högre krav på att styrka angivna skäl. Det finns indikationer på att dessa ändringar även har inneburit att själva bedömningen av skäl har en annan inriktning än tidigare. Denna förändring kan illustreras genom hur prövningen med hänsyn till skäl har förändrats för kvinnor respektive män.

En iakttagelse är att andelen män som får bifall med hänsyn till anförda skäl har minskat mer än andelen kvinnor. Före ändringen av reglerna 2010 fick 4,6 procent av de sökande männen och 4,2 procent av kvinnorna bifall med hänsyn till skäl. Andelen som nu får bifall har minskat för både män och kvinnor. Andelen kvinnor som får bifall med hänsyn till skäl var 0,9 procent läsåret 2013/14. Motsvarande andel för männen var 0,6 procent. Underlaget visar att män tidigare ofta beviljades studiemedel med hänsyn till att de hade gjort ett felval och bytte utbildning, något som var ovanligare bland kvinnor. När denna möjlighet togs bort minskade andelen män som beviljas studiemedel med hänsyn till skäl. De nya bedömningsgrunderna har således inte bara lett till att andra typer av skäl godtas. Det tycks även vara så att förändringen har fått olika effekter för kvinnor och män.

Kvinnor beviljades även tidigare oftare studiemedel med hänsyn till vad som då kallades ”personliga förhållanden”. Idag är det endast denna skälmöjlighet, det vill säga en helt individuell prövning, som återstår. Fortfarande är det så att kvinnor oftare beviljas studiemedel med hänsyn till sådana individuella skäl än män. En tidigare granskning som CSN har genomfört visade att mäns och kvinnors beskrivning av personliga skäl ser ganska lika ut. Kvinnornas beskrivningar är dock ofta lite längre och mer utförliga än männens.<sup>35</sup> Detta skulle kunna vara en bidragande orsak till att män mer sällan beviljas studiemedel med hänsyn till skäl, även om undersökningen även visade att män ofta kunde beviljas studiemedel trots förhållandevis kortfattade beskrivningar av olika omständigheter.

Den tidigare genomförda granskningen visar även att intyg och bedömningen av dessa spelar en mycket central roll för prövningen särskilda skäl.<sup>36</sup> De är möjligt att de skärpta kraven på att anförda skäl ska kunna styrkas, och att det ska finnas ett tydligt samband mellan skälen och de bristande studieresultaten, har inneburit att CSN:s prövning av skäl har blivit mer komplex. Ett exempel är svårigheten att styrka sjukdom. Det är både viktigt att det finns ett korrekt formulerat intyg om sjukdomen och att intyget tidsmässigt kan knyta sjukdomen till de bristande studieresultaten.<sup>37</sup>

## 5.4.3 Fler bör anmäla sjukdom

Sjukdom är det vanligaste skälet studerande anför till bristande studieresultat. Vi har sett att det är ganska ovanligt att studerande som anför sjukdom har anmält sjukdomen till Försäkringskassan och fått den godkänd av myndigheten. Av dem som anförde sjukdom och fick avslag på sin ansökan var det bara 1 person av 36 som hade en godkänd sjukperiod hos Försäkringskassan. Inte heller bland dem som fick bifall var det en majoritet som hade fått en godkänd sjukperiod – knappt en tredjedel av dem som anförde sjukdom hade en av Försäkringskassan godkänd sjukperiod. Resultaten tyder på en underrapportering av studerandes sjukdom till Försäkringskassan.

---

<sup>35</sup> CSN (2015).

<sup>36</sup> CSN (2015).

<sup>37</sup> CSN (2015).

Det finns flera skäl till att det är viktigt att studerande anmäler sjukdom till Försäkringskassan. Ett är uppenbart av ovanstående, nämligen att en godkänd sjukperiod ökar chansen att få bifall på en kommande studiemedelsansökan. Det är fullt möjligt att på andra sätt styrka sin sjukdom gentemot CSN och ändå få bifall på sin ansökan, men genom att Försäkringskassan prövat och godkänt perioden behövs inget ytterligare styrkande. Det är en vinst på flera sätt, dels minskar behovet av att i detalj redovisa sina sjukdomsproblem till ännu en myndighet, dels går handläggningen av ärendet mycket snabbare i och med att hanteringen ofta kan ske helt automatiskt. Andra vinster är att de veckor då den studerande varit sjuk kan räknas bort från antalet förbrukade veckor och att skuldavskrivning kan bli aktuell om sjukdomen blir långvarig.

Med anledning av att det tycks ske en underrapportering av sjukdom bör CSN, eventuellt tillsammans med Försäkringskassan, utbildningsanordnare och studerandeföreträdare, se över om det finns möjligheter att förbättra information eller rutiner vad gäller anmälan av sjukdom.

# Litteratur och referenser

- CSN (1998). *Studiestöd och studieresultat. En utvärdering av kraven på studieresultat för rätt till studiestöd i högskolan*. Rapport 1998:3.
- CSN (2007). *Studieresultatprövning*.
- CSN (2010a). *Högskolestuderandes studieresultat 2008/09*. Promemoria. Dnr 2010-2189-4430.
- CSN (2010b). *Konsekvenser av nya bestämmelser om studieresultatprövning*. Skrivelse. Dnr 2010-205-6999.
- CSN (2012). *Prövning av studieresultat. En uppföljning av ändrade regler*. Dnr 2012-2189-1705.
- CSN (2015a). *Studieresultat äldre än 10 år - uppföljning av en regeländring*. CSN, rapport 2015:1. Dnr 2014-219-8470.
- CSN (2015b). *Analys av ärenden ur ett jämställdhetsperspektiv. Studiemedelsärenden där den studerande hänvisat till särskilda skäl vid otillräckliga studieresultat*. Intern promemoria.
- <http://www.skolverket.se/statistik-och-utvardering/statistik-i-tabeller/komvux/betyg-och-studieresultat> (2015-05-25). Betyg och studieresultat i komvux kalenderår 2013.
- Kungl. Maj:ts proposition nr 138 år 1964
- Prop. 1999/2000:10 *Ett reformerat studiestödssystem*
- Prop. 2009/10:141 *Rättvist och effektivt – förändringar i studiestödssystemet*
- Prop. 2012/13:133 *Studiemedel utan prövning av äldre studieresultat*
- Skolverket (2015). *Skolverkets lägesbedömning 2015*. Rapport 421.
- SOU 1996:90 *Sammanhållet studiestöd*
- SOU 2009:28 *Stärkt stöd för studier – tryggt, enkelt och flexibelt*
- SOU 2015:70. *Högre utbildning under 20 år*. Betänkande av Utredningen om högskolans utbildningsutbud.
- Universitetskanslersämbetet (2014a). *Utvecklingen av studenternas prestationsgrad för läsåren 2004/05–2011/12. Statistisk analys*. 2014-12-02/9.
- Universitetskanslersämbetet (2014b). *Universitet och högskolor. Årsrapport för 2014*. Rapport 2014:7.
- ÖKS (2011). *Årsredovisning för år 2010*. Dnr: 2011-00534.
- ÖKS (2012). *Årsredovisning för år 2011*. Dnr: 2012-00680.
- ÖKS (2013). *Årsredovisning för år 2012*. Dnr 2013-00470.
- ÖKS (2014). *Årsredovisning 2013*. Dnr 2014-622.
- ÖKS (2015). *Årsredovisning för 2015 för Överklagandenämnden för studiestöd*. Dnr: 2015-00659



# Bilaga 1 Tabeller

## Tabeller till avsnitt 2.2

**Antal och andel som fått avslag p.g.a. bristande studieresultat, fördelat efter kön, läsåren 2009/10-2013/14**

Kön	2009/10		2010/11		2011/12		2012/13		2013/14	
	Antal	Andel <sup>1</sup>	Antal	Andel <sup>1</sup>	Antal	Andel <sup>1</sup>	Antal	Andel <sup>1</sup>	Antal	Andel <sup>1</sup>
Kvinnor	6 249	2,4	14 363	5,4	16 706	6,3	16 876	6,4	19 788	7,3
Män	6 936	4,0	14 428	8,2	15 760	9,0	16 348	9,3	18 597	10,2
Totalt	13 185	3,0	28 791	6,6	32 466	7,4	33 224	7,5	38 385	8,4

<sup>1</sup> Andel av dem som ansökt om studiemedel, procent.

## Tabeller till avsnitt 2.3

**Förändring av andelen studerande med studiemedel med studieresultat lägre än 37,5 respektive 45 högskolepoäng mellan läsåren 2009/10 och 2013/14, fördelat efter kön, procentenheter**

	Kvinnor		Män		Samtliga	
	<37,5	<45	<37,5	<45	<37,5	<45
Program mot yrkesexamen	-2	-3	-2	-2	-2	-2
Övriga program	-5	-6	-4	-5	-4	-6
Kurser	-4	-3	-4	-4	-4	-4
Totalt	-3	-4	-3	-4	-3	-4

### Tabeller till avsnitt 3.3

Antal och andel(%) personer i undersökningspopulationen, fördelat efter kön, svensk och utländsk bakgrund, ålder, studieerfarenhet

	Förstagångsstuderande		Fortsättare		Samtliga	
	Antal	Andel	Antal	Andel	Antal	Andel
<b>Antal personer i populationen</b>	<b>33 105</b>		<b>131 931</b>		<b>165 036</b>	
varav kvinnor	18 953	57	79 283	60	98 236	60
varav män	14 152	43	52 648	40	66 800	40
med svensk bakgrund	5 925	18	19 152	15	25 077	15
med utländsk bakgrund	27 180	82	112 779	85	139 959	85
24 år eller yngre	28 388	86	85 526	65	113 914	69
25-29 år	2 724	8	31 142	24	33 866	21
30-34 år	1 026	3	7 940	6	8 966	5
35-39 år	533	2	3 841	3	4 374	3
40-44 år	296	1	2 279	2	2 575	2
45 år eller äldre	138	0	1 203	1	1 341	1

**Åldersfördelning i undersökningspopulationen, uppdelat efter kön, studieerfarenhet samt svensk eller utländsk bakgrund, procent**

	Kön		Studieerfarenhet		Svensk eller utländsk bakgrund		Samtliga
	Kvinnor	Män	Förstagångs-studerande	Fortsättare	Utländsk bakgrund	Svensk bakgrund	
24 år eller yngre	68	71	86	65	66	70	69
25-29 år	20	21	8	24	17	21	21
30-34 år	6	5	3	6	8	5	5
35-39 år	3	2	2	3	5	2	3
40-44 år	2	1	1	2	3	1	2
45 år eller äldre	1	0	0	1	2	1	1
Totalt	100	100	100	100	100	100	100

**Fördelning efter utbildningsområde i undersökningspopulationen, uppdelat efter kön, studieerfarenhet samt svensk eller utländsk bakgrund, procent**

	Kön		Studieerfarenhet		Svensk eller utländsk bakgrund		Samtliga
	Kvinnor	Män	Förstagångs-studerande	Fortsättare	Utländsk bakgrund	Svensk bakgrund	
Allmän utbildning	0	0	0	0	0	0	0
Pedagogik och lärarutbildning	17	7	13	13	12	13	13
Humaniora och konst	8	8	9	7	6	8	8
Samhällsvetenskap, juridik handel, administration	30	26	27	29	28	29	28
Naturvetenskap, matematik och data	4	10	8	7	7	7	7
Teknik och tillverkning	11	36	24	20	20	21	21
Lant- och skogsbruk samt djursjukvård	1	1	1	1	0	1	1
Hälsa- och sjukvård samt social omsorg	27	10	16	21	25	19	20
Tjänster	2	2	3	2	1	2	2
Okänd	0	0	0	0	0	0	0
<b>Totalt</b>	<b>100</b>	<b>100</b>	<b>100</b>	<b>100</b>	<b>100</b>	<b>100</b>	<b>100</b>



**Fördelning efter föräldrarnas högsta utbildningsnivå i undersökningspopulationen, uppdelat efter kön, studieerfarenhet samt svensk eller utländsk bakgrund, procent**

	Kön		Studieerfarenhet		Svensk eller utländsk bakgrund		Samtliga
	Kvinnor	Män	Förstagångs-studerande	Fortsättare	Utländsk bakgrund	Svensk bakgrund	
Forskarutbildning	3	4	3	4	3	3	3
Eftergymnasial utbildning, 3 år eller längre	33	40	34	36	24	38	35
Eftergymnasial utbildning, kortare än 3 år	22	23	23	22	14	24	23
Gymnasial utbildning, längre än 2 år	14	13	15	13	15	14	14
Gymnasial utbildning, 2 år eller kortare	20	15	19	18	15	19	18
Förgymnasial utbildning	4	3	4	4	11	2	4
Okänt/uppgift om föräldrar saknas	3	2	3	3	19	0	3
Totalt	100	100	100	100	100	100	100

**Fördelning efter boendesituation utbildningsform och studieform i undersökningspopulationen, uppdelat efter kön, studieerfarenhet samt svensk eller utländsk bakgrund, procent**

	Kön		Studieerfarenhet		Svensk eller utländsk bakgrund		Samtliga
	Kvinnor	Män	Förstagångs-studerande	Fortsättare	Utländsk bakgrund	Svensk bakgrund	
<b>Utbildningsform</b>							
Yrkesexamensprogram	58	55	54	57	56	57	57
Övriga program	35	38	39	35	36	36	36
Fristående kurser	7	7	8	7	8	7	7
Totalt	100	100	100	100	100	100	100
<b>Studieform</b>							
Campus	94	98	97	96	96	96	96
Distans	6	2	3	4	4	4	4
Totalt	100	100	100	100	100	100	100

**Logistisk regression avseende beroende variabel att inte lyckas nå poänggränsen, oddskvot och konfidensintervall för enkel logistisk regression per variabel**

Oberoende variabler	Oddskvot	95 % KI	
Kön (ref: Kvinna)	1,831	1,779	1,885
Förstagångsstuderande (ref: Nej)	1,275	1,232	1,319
Utländsk bakgrund (ref: Nej)	1,886	1,821	1,953
Ålderskategori (ref: Övriga)			
24 år eller yngre	,929	,900	,958
45 år eller äldre	1,165	1,002	1,354
Utbildningsområdet (ref: Övriga)			
<i>Pedagogik och lärarutbildning</i>	,762	,725	,801
<i>Hälso- och sjukvård samt social omsorg</i>	,538	,513	,564
<i>Matematik, naturvetenskap och data</i>	1,765	1,677	1,858
<i>Teknik och tillverkning</i>	1,408	1,358	1,459
Utbildningsform (ref: Yrkesprogram)			
<i>Övriga program</i>	1,338	1,298	1,380
<i>Fristående kurser</i>	1,902	1,810	1,999
Distansstudier (ref: Nej)	1,317	1,233	1,407
Föräldrars utbildning (ref: Förgymnasial)			
<i>Gymnasial</i>	,744	,691	,801
<i>Kort eftergymnasial</i>	,728	,674	,785
<i>Lång eftergymnasial</i>	,731	,679	,786
<i>Okänt/Uppgift om föräldrar saknas</i>	1,173	1,061	1,296

**Logistisk regression avseende beroende variabel att inte lyckas nå poänggränsen, oddskvoter för kön respektive kontrollvariabler**

	Effekt av kön vid kontroll för							
	Enbart kön	Utbildningsområde	Utbildningsform	Distansstudier	Ålderskategori	Föräldrars utbildning	Förstagångsstuderande	Utländsk bakgrund
Kön(ref: Kvinna)	1,831*	1,534*	1,829*	1,863*	1,841*	1,865*	1,824*	1,850*
Utbildningsområdet (ref: Övriga)								
<i>Pedagogik och lärarutbildning</i>		0,815*						
<i>Hälso- och sjukvård samt social omsorg</i>		0,580*						
<i>Matematik, naturvetenskap och data</i>		1,608*						
<i>Teknik och tillverkning</i>		1,239*						
Utbildningsform (ref: Yrkesprogram)								
<i>Övriga program</i>			1,320*					
<i>Fristående kurser</i>			1,919*					
Distansstudier (ref: Nej)				1,521*				
Ålderskategori (ref: Övriga)								
<i>24 år eller yngre</i>					0,910*			
<i>45 år eller äldre</i>					1,302*			
Föräldrars utbildning (ref: Förgymnasial)								
<i>Gymnasial</i>						0,723*		
<i>Kort eftergymnasial</i>						0,681*		
<i>Lång eftergymnasial</i>						0,666*		
<i>Okänt/Uppgift om föräldrar saknas</i>						1,165*		
Förstagångsstuderande (ref: Nej)							1,256*	
Utländsk bakgrund (ref:Nej)								1,915*

<sup>1</sup> \* indikerar att resultatet är signifikant på 95-procentsnivån.

**Logistisk regression avseende beroende variabel att inte lyckas nå poänggränsen, oddskvoter<sup>1</sup> för förstagångsstuderande respektive kontrollvariabler**

	Effekt av förstagångsstuderande vid kontroll för							
	Enbart förstagångs- studerande	Utbildning- sområde	Utbildnings- form	Distans- studier	Ålders- kategori	Föräldrars utbildning	Kön	Utländsk bakgrund
Förstagångsstuderande (ref: Nej)	1,275*	1,218*	1,259*	1,279*	1,309*	1,272*	1,256*	1,247*
Utbildningsområdet (ref: Övriga)								
<i>Pedagogik och lärarutbildning</i>		0,761*						
<i>Hälso- och sjukvård samt social omsorg</i>		0,543*						
<i>Matematik, naturvetenskap och data</i>		1,756*						
<i>Teknik och tillverkning</i>		1,400*						
Utbildningsform (ref: Yrkesprogram)								
<i>Övriga program</i>			1,330*					
<i>Fristående kurser</i>			1,892*					
Distansstudier (ref: Nej)				1,330*				
Ålderskategori (ref: Övriga)								
<i>24 år eller yngre</i>					0,888*			
<i>45 år eller äldre</i>					1,161			
Föräldrars utbildning (ref: Förgymnasial)								
<i>Gymnasial</i>						0,741*		
<i>Kort eftergymnasial</i>						0,727*		
<i>Lång eftergymnasial</i>						0,733*		
<i>Okänt/Uppgift om föräldrar saknas</i>						1,165*		
Kön (ref: Kvinna)							1,824*	
Utländsk bakgrund (ref:Nej)								1,869*

<sup>1</sup> \* indikerar att resultatet är signifikant på 95-procentsnivån.

**Logistisk regression avseende beroende variabel att inte lyckas nå poänggränsen, oddskvoter för utländsk bakgrund respektive kontrollvariabler**

	Effekt av utländsk bakgrund vid kontroll för							
	Enbart utländsk bakgrund	Utbildnings- sområde	Utbildnings- form	Distans- studier	Ålders- kategori	Föräldrars utbildning	Förstagånga- studerande	Kön
Utländsk bakgrund (ref: Nej)	1,886*	1,976*	1,882*	1,891*	1,880*	1,896*	1,869*	1,915*
Utbildningsområdet (ref: Övriga)								
<i>Pedagogik och lärarutbildning</i>		0,757*						
<i>Hälso- och sjukvård samt social omsorg</i>		0,514*						
<i>Matematik, naturvetenskap och data</i>		1,761*						
<i>Teknik och tillverkning</i>		1,405*						
Utbildningsform (ref: Yrkesprogram)								
<i>Övriga program</i>			1,338*					
<i>Fristående kurser</i>			1,891*					
Distansstudier (ref: Nej)				1,343*				
Ålderskategori (ref: Övriga)								
<i>24 år eller yngre</i>					0,943*			
<i>45 år eller äldre</i>					1,074			
Föräldrars utbildning (ref: Förgymnasial)								
<i>Gymnasial</i>						0,925*		
<i>Kort eftergymnasial</i>						0,937		
<i>Lång eftergymnasial</i>						0,935		
<i>Okänt/Uppgift om föräldrar saknas</i>						0,879*		
Förstagångsstuderande (ref: Nej)							1,247*	
Kön (ref: Kvinna)								1,850*

<sup>1</sup> \* indikerar att resultatet är signifikant på 95-procentsnivån.

## Tabeller till avsnitt 4.1

### Antal sökande som fått avslag p.g.a. bristande studieresultat och antal som återkvalificerat sig för nya studiemedel, fördelat efter halvår för avslag och halvår för återkvalificering, 2010–2014

Halvår	Antal avslag <sup>1</sup>	Halvår för återkvalificering									
		2010:1	2010:2	2011:1	2011:2	2012:1	2012:2	2013:1	2013:2	2014:1	2014:2 <sup>2</sup>
2010:1	9 562	2 295	1 718	595	461	208	223	128	148	101	146
2010:2	18 330		4 190	4 314	1 706	611	559	318	361	205	296
2011:1	20 489			7 329	3 340	1 010	768	375	500	256	357
2011:2	21 212				6 993	4 155	1 707	568	625	326	475
2012:1	22 156					9 195	3 458	972	821	414	591
2012:2	21 936						7 790	4 350	1 749	630	829
2013:1	22 641							9 644	3 561	1 013	1 114
2013:2	23 618								8 601	4 543	2 298
2014:1	25 754									11 006	4 197
2014:2	26 447										14 164 <sup>3</sup>

<sup>1</sup> Exklusive personer som fått avslag och sedan ett beslut om bifall inom en månad från tidpunkten för avslaget, se använd definition. Antalet avslag som räknats bort framgår av tabellen nedan.

<sup>2</sup> Inklusiva ev. personer som återkvalificerat sig för nya studiemedel senare än 2014, t.o.m. 2015-03-25.

<sup>3</sup> Inklusiva 3 721 studerande som återkvalificerats våren 2015, t.o.m. 2015-03-25.

### Antal sökande som fått avslag på en ansökan p.g.a. bristande studieresultat och som sedan beviljats studiemedel inom en månad från tidpunkten för avslagsbeslutet

Halvår	Antal personer med beslut om bifall inom en månad
2010:1	712
2010:2	1 909
2011:1	2 404
2011:2	3 667
2012:1	4 283
2012:2	4 237
2013:1	4 092
2013:2	3 224
2014:1	4 389
2014:2	3 647

**Antal sökande som fått avslag p.g.a. bristande studieresultat 2014 och andel (procent) som återkvalificerat sig för nya studiemedel, fördelat efter halvår för avslag och halvår för återkvalificering samt efter ålder**

		Antal avslag <sup>1</sup>	Återkvalificerade (andel i %) och tidpunkt			Ännu ej återkvalificerade (andel i %) <sup>2</sup>
			Samma halvår som beslutet om avslag	Halvåret efter beslutet om avslag	Senare halvår (mer än ett halvår efter beslutet om avslag)	
-24 år	2010:1	4 528	28	20	25	28
	2010:2	10 216	25	26	25	24
	2011:1	9 883	40	18	18	24
	2011:2	11 216	35	21	20	24
	2012:1	10 397	45	17	14	23
	2012:2	11 630	38	21	17	24
	2013:1	10 699	46	16	11	26
	2013:2	12 463	39	20	11	30
	2014:1	11 894	47	17	1 <sup>3</sup>	36
	2014:2	14 112	42	15	-	43
25-29 år	2010:1	2 906	23	17	19	40
	2010:2	4 483	22	23	20	35
	2011:1	5 929	36	16	14	33
	2011:2	5 475	33	20	16	32
	2012:1	6 456	41	15	12	32
	2012:2	5 662	35	19	14	32
	2013:1	6 762	43	16	9	33
	2013:2	6 276	37	20	9	35
	2014:1	8 057	44	15	1 <sup>3</sup>	41
	2014:2	7 102	39	14	-	47
30-34 år	2010:1	990	20	14	17	48
	2010:2	1 701	18	20	20	43
	2011:1	2 220	28	14	15	42
	2011:2	2 130	29	19	14	38
	2012:1	2 506	38	14	11	37
	2012:2	2 316	32	18	12	38
	2013:1	2 573	37	15	8	40
	2013:2	2 463	32	18	9	41
	2014:1	2 963	37	14	1 <sup>3</sup>	48
	2014:2	2 671	35	13	-	52
35-39 år	2010:1	528	17	15	16	51
	2010:2	959	17	18	18	47
	2011:1	1 174	27	14	15	44
	2011:2	1 141	26	14	14	45
	2012:1	1 257	32	14	11	43
	2012:2	1 154	31	16	11	42

	Antal avslag	Halvår för återkvalificering (andel i %)			Ännu ej återkvalificerade (andel i %) <sup>2</sup>		
		Samma halvår som beslutet om avslag	Halvåret efter beslutet om avslag	Senare halvår (mer än ett halvår efter beslutet om avslag)			
	2013:1	1 258	34	15	7	45	
	2013:2	1 152	31	16	6	47	
	2014:1	1 354	32	13	1 <sup>3</sup>	54	
	2014:2	1 246	32	13	-	55	
40–44 år	2010:1	313	13	13	15	59	
	2010:2	530	18	14	14	54	
	2011:1	706	22	13	12	53	
	2011:2	694	25	12	13	50	
	2012:1	769	30	10	11	49	
	2012:2	686	28	17	9	47	
	2013:1	719	31	13	6	50	
	2013:2	683	28	13	7	52	
	2014:1	805	27	14	1 <sup>3</sup>	58	
	2014:2	725	29	11	-	60	
	45 år–	2010:1	297	13	12	13	62
		2010:2	441	15	15	15	55
2011:1		577	23	10	10	56	
2011:2		556	25	12	9	54	
2012:1		681	29	12	7	52	
2012:2		528	28	12	7	52	
2013:1		630	28	12	5	55	
2013:2		581	25	11	7	57	
2014:1		681	27	12	0 <sup>3</sup>	60	
2014:2		591	27	10	-	63	

<sup>1</sup> Exklusive personer som fått avslag och sedan ett beslut om bifall inom en månad från tidpunkten för avslaget.

<sup>2</sup> Andelen som inte återkvalificerat sig vid tidpunkten för utsökningen.

<sup>3</sup> Uppgifterna avser beslut t.o.m. 2015-03-25, dvs. under pågående halvår.