

# Studiestödet 2008

Rapport från CSN



2009-04-30

2007-100-12817

Regeringen  
Utbildningsdepartementet  
103 33 STOCKHOLM

## En årlig rapport om studiestödet

CSN ska, enligt regleringsbrevet för 2008, redovisa utvecklingen inom de olika verksamhetsgrenarna samt kommentera och analysera förändringar som bedöms vara intressanta. Rapporten *Studiestödet 2008* översänds därför härmed till regeringen.

Beslut om att översända föreliggande rapport har fattats av generaldirektören Kerstin Borg Wallin efter föredragning av enhetschefen Magnus Forss. Närvarande var även avdelningscheferna Thomas Svensson, Christina Falhammar, Jan Söderholm och Hasns Rutqvist, ställföreträdande avdelningschefen Solveig Grelsson samt ställföreträdande generaldirektören Ann-Sofie Löth.

Kerstin Borg Wallin

Magnus Forss



# Innehåll

En årlig rapport om studiestödet .....	3
<b>Innehåll</b> .....	<b>5</b>
<b>Sammanfattning</b> .....	<b>6</b>
Slutsatser.....	7
<b>1 Studiestödssystemet</b> .....	<b>9</b>
1.1 Utflöde av studiestöd till unga.....	9
1.2 Utflöde av studiestöd till vuxna.....	10
1.3 Inflöde av återbetalningar på studielån .....	11
<b>2 Studiestöd till unga</b> .....	<b>13</b>
2.1 Studiebidrag.....	13
2.2 Inackorderingstillägg.....	15
2.3 Extra tillägg .....	17
2.4 Rg-bidrag .....	18
<b>3 Studiestöd för vuxna</b> .....	<b>20</b>
3.1 Studerande med barn i den högre utbildningen.....	20
<b>4 Utbildningsformer</b> .....	<b>23</b>
4.1 Vuxenutbildning och högskoleutbildning.....	23
4.2 Grundläggande vuxenutbildning.....	24
4.3 Gymnasial vuxenutbildning .....	24
4.4 Högskoleutbildning i Sverige.....	25
<b>5 Belopp och inkomstprövning</b> .....	<b>32</b>
5.1 Beloppet storlek.....	32
<b>6 Studiebidraget</b> .....	<b>34</b>
6.1 Tilläggsbidrag .....	34
6.2 Generellt och högre bidrag .....	35
<b>7 Studielånet</b> .....	<b>38</b>
7.1 Grundlån, tilläggs lån och merkostnadslån.....	39
7.2 Lånebenägenhet.....	40
7.3 Grundläggande vuxenutbildning.....	40
7.4 Gymnasial vuxenutbildning .....	41
7.5 Högskoleutbildning i Sverige.....	41
7.6 Högskoleutbildning utomlands .....	42
7.7 Skuldsättningen för olika studerandegrupper.....	43
7.8 Varför lånar man inte? .....	44
<b>8 Ålder och åldersgränser</b> .....	<b>47</b>
8.1 Studiemedelstagarnas ålder .....	48
<b>9 Tid med studiemedel</b> .....	<b>50</b>
9.1 Hur lång tid har de studerande studielån?.....	50
<b>10 Studieresultat</b> .....	<b>53</b>
10.1 Resultatprövningen .....	53
<b>11 Återbetalning</b> .....	<b>54</b>
11.1 Utveckling.....	54
11.2 Osäkra fordringar .....	56
11.3 Kunder med återbetalningssvårigheter.....	57

## Sammanfattning

### Studiestöd för unga

Under 2008 hade det högsta antalet ungdomar studiehjälp hittills, främst beroende på de stora årskullarna i gymnasieskolan. Av de 485 000 ungdomar som fick studiehjälp hade 11 000 elever även inackorderingstillägg och 13 000 ungdomar fick extra tillägg. Antalet elever som fick studiehjälp för studier vid en fristående skola var 93 500, vilket är en ökning på 13 100 elever.

Av de 14 400 elever som rapporterades som skolkande under 2008 avbröt 5 100 sina studier – det finns därmed en viss risk för att den som skolkar kommer att avbryta sina studier.

Utöver studiehjälpen fick 500 elever RG-bidrag under 2008, det var ungefär lika många under 2007.

### Studiestöd för vuxna

Antalet som studerade med studiemedel under 2008 var nästan lika många som 2007, minskningen från 412 000 personer till 408 000 är cirka 1 procent. Minskningen är störst inom vuxenutbildningen. Inom det eftergymnasiala området sjunker antalet studerande med studiemedel på högskola och universitet och är 12 procent lägre jämfört med 2004. Däremot växer antalet studerande med studiemedel på KY-utbildningar där 29 700 personer befann sig, en ökning på 10 procent bara under det senaste året.

Antalet studerande med studiemedel för utlandsstudier sjönk något under 2008 jämfört med året innan. Trenden över de senaste fem åren är att antalet utbytesstudenter är stabilt, medan free-movers ökar. Hela minskningen finns inom gruppen studerande vid icka-akademiska språkstudier, vilket förklaras av annuitetslånets tillbakahållande effekt.

Antalet som får sina studiemedel reducerade eller återkrävda har ökat. Jämfört med 2002 har andelen som fått reducering pga sin uppgivna inkomst ökat från 2 till 4 procent av studiemedelstagarna. Även de som fått återkrav pga inkomst har ökat och motsvarar också 4 procent av låntagarna.

Under 2008 fick 31 100 personer det högre bidraget. De med utländsk utbildning som före 2007 kunde ha fått det högre bidraget men som de två senaste åren inte fått beroende på en regeländring är 6 000 personer.

Lånebenägenheten minskade under 2008. Detta gällde såväl grundlånet som merkostnadslånet och tilläggslånet och gäller samtliga utbildningsnivåer. Lånebenägenheten var 69 procent under 2008. I två rapporter har CSN konstaterat att det är vanligt att föräldrar bidrar till sina barns studier i gruppen som inte lånar.

Endast 1 procent av de nya låntagarna 1 januari 2009 hade skulder över 400 000. Bland dem som studerat någon del av sin utbildning i utlandet var det dock 7 procent som hade skulder över 400 000.

Hälften av dem som hade studiemedel 2008 var under 25 år. Undantaget är de studerande vid grundläggande utbildning där 8 av 10 är äldre än 25 år. I eftergymnasial utbildning är en av tio äldre än 35 år.

Ungefär 7 000 studerande hade använt mer än 200 veckor när de började sin återbetalning, vilket är mindre än 10 procent. Att få avslag på sin ansökan beroende på att veckorna är slut är ovanligt, dock är det 6 procent som får helt eller delvis avslag på grund av veckobegränsningen av de studerande på grundläggande nivå.

Antalet som söker studiestöd trots bristande resultat har ökat något, trots att det generellt inte finns någon liknande trend totalt sett. De flesta får avslag men även bifallen har ökat vilket innebär att cirka 500 fler fått studiestöd efter skälprövning. Detta kan förklaras av att CSN:s information till de studerande förbättrats.

Återbetalningen ska idag ske på 1 464 000 lån. I de två äldre systemen är nästan alla idag återbetalningsskyldiga. Under 2008 debiterade CSN låntagarna totalt 11,7 mdr kronor och 11,5 mdr kronor inbetalades till CSN. De osäkra fordringarna uppgår till 26.6 mdr kronor av de 180 mdr kronor som utbetalats, vilket motsvarar 15 procent. Den största delen av de osäkra fordringarna beror på åldersavskrivningar av lånet som tagits mellan 1989 och 1 juli 2001. Annuitetslånesystemet bedöms vara betydligt säkrare.

## Slutsatser

Studiestödet är ett stabilt system. Från ett år till ett annat är förändringarna små, om inte politiska beslut förändrar förutsättningarna. Mellan 2007 och 2008 finns få eller inga anmärkningsvärda förändringar.

### Studiestödet och rekryteringen

Rekryteringseffekterna av studiestödet är svåra att mäta och värdera med vedertagna metoder. I enkätstudier uppger ungefär hälften av de studerande med studiemedel att de inte skulle studera om inte det statliga studiestödet fanns. Det är dock svårt att bedöma värdet av svaret på en hypotetisk fråga. Intresset för utbildning på alla nivåer måste dock bedömas som högt och eftersom studiemedel är det huvudsakliga försörjningsmedlet för de flesta studerande så kan CSN konstatera att studiestödet har en stor betydelse för människors möjlighet att studera.

I denna rapport har CSN särskilt uppmärksammat studerande med barn. Denna grupp är underrepresenterade i den högre utbildningen samtidigt som de med barn som faktiskt studerar uppger att studiestödet är viktigare för deras val än vad andra grupper uppger. En slutsats är då att studiestödet rekryterar personer med barn till högre studier – frågan om det rekryterar denna grupp i tillräcklig grad. Svaret på detta beror naturligtvis på vilka mål man mäter mot. Målsättningar på så konkret nivå saknas.

### Studiestödet och försörjningen

Även när det gäller att bedöma om det går att försörja sig på studiemedlen beror svaret på vilket mål som ställs upp. I denna rapport har CSN redovisat att ungdomars levnadskostnader överstiger värdet av studiemedlet. Det skulle kunna leda till slutsatsen att studiestödet är otillräckligt. Men det är vanskligt att dra sådana direkta slutsatser. En annan möjlig värdering är den att de studerande i Sverige bedriver studier med upplevd framgång och att många till och med kan avstå lånedelen och ändå bedriva studier. Eftersom studerandegruppen är så pass heterogen är det svårt att dra slutsatser. Studiesociala kommittén skriver i sitt betänkande att studiemedelsbeloppen är relativt knappa tilltagna i förhållande till normala levnadsomkostnader<sup>1</sup>. Om detta råder

---

<sup>1</sup> *Stärkt stöd för studier – tryggt, enkelt och flexibelt*, SOU 2009:28

förmodligen inga oenigheter. En förstärkning av beloppen skulle stärka välfärden för de studerande. Det kan dock diskuteras vidare om en sådan förstärkning bör ges till alla i samma utsträckning eller om vissa grupper bör prioriteras.

### **Studiestödet och effektiviteten**

Studiestödet ska bidra till att studier kan utföras effektivt. Det är ovanligt att studiemedelstagarna förvägras nya stöd beroende på bristande studieresultat. På högre utbildning klarar de studerande med studiemedel i storleksordningen 90 procent av sina poäng. Studieresultatprövningen bidrar till effektiviteten, vilket också bekräftas av de studerande i enkätstudier.

En fråga som är svårbedömd är vad studielånet innebär för studieeffektiviteten. För varje år en studerande behöver låna till sin försörjning innebär det en ökad skuldsättning. Dessutom avstår han eller hon från en löneinkomst, förutsatt att ett jobb är alternativet till studier. Det kan ifrågasättas om de studerande är medvetna om vilka ekonomiska konsekvenser en långsammare studietakt kan innebära. Effektiviteten i studierna skulle kunna öka om de studerande tidigt i sin utbildning var medvetna om dessa konsekvenser.

### **Studielånet**

CSN gör bedömningen att annuitetslånet har en betydligt mindre osäkerhet i sig jämfört med de tidigare systemen. Låntagarna kommer i allmänhet att betala tillbaka sina studielån. Men det finns grupper som kommer att ha svårare att betala sina lån än andra eller sakna förmågan att alls betala sina studielån. Studerande på grundskolenivå, där 8 av 10 är invandrare, löper stor risk att hamna i betalningssvårigheter. Det kan därför diskuteras om studerande i grundskolestudier alls ska låna till sina studier.



# 1 Studiestödssystemet

Nästan två miljoner människor hade under 2008 studiestöd och/eller studielån från CSN. Studiehjälpen, som går till studerande i ungdomsgymnasiet omfattade 485 000 personer, studiemedlen för vuxna studerande gick till 408 000 personer och 1,4 miljoner personer hade studielån. I förhållande till 2007 har antalet personer med studiehjälp ökat beroende på stora årskullar. Däremot har antalet med studiemedel minskat eftersom antalet som studerar på högskola/universitet eller komvux har minskat.

Utbetalningarna från CSN omfattade 2008 22,6 miljarder kronor varav 3,9 mdr kr var studiehjälp, och 18,7 mdr kr var studiemedel. Av de utbetalda studiemedlen var 10,5 miljarder studielån.

Under 2008 betalade låntagarna tillbaka 11,3 miljarder och vid årets slut var den totala studieskulden drygt 180 mdr kr.

## 1.1 Utflöde av studiestöd till unga

Utbetalningarna för studiestöd till unga<sup>2</sup> har ökat kraftigt under 2000-talet, främst med anledning av att antalet elever i gymnasieskolan ökat som följd av att de aktuella årskullarna är större än de tidigare samt två beloppsökningar. Under 2008 betalade CSN ut 3 912 mnkr i studiehjälp och 44 mnkr i Rg-bidrag. Studiebidraget i studiehjälpssystemet dominerar dessa utbetalningar och omfattar cirka 95 procent av de totala utbetalningarna.

### Utbetalt belopp, studiebidrag, 2004 – 2008, miljoner kronor

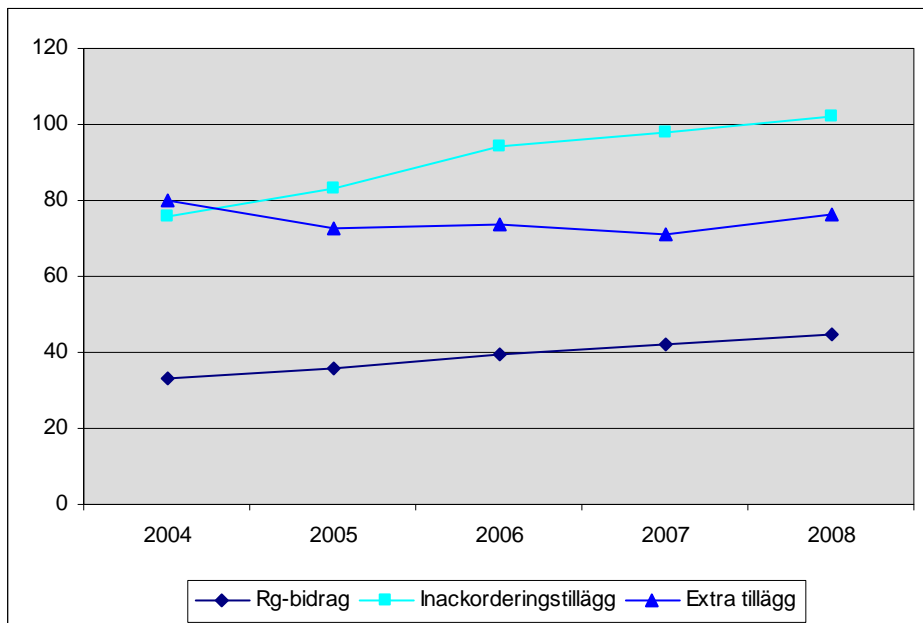
År	Belopp
2004	3 030
2005	3 136
2006	3 494
2007	3 741
2008	3 838

Under perioden har statens utgift för studiebidraget ökat med drygt 800 mnkr, motsvarande drygt 25 procent. Knappt hälften av ökningen (358 mnkr) beror på en beloppshöjning från 950 kr till 1 050 kr per mån som genomfördes 2005. I övrigt förklaras utgiftsökningen under perioden av ett ökat antal ungdomar i åldern 16–19 år.

I nedanstående diagram redovisas utvecklingen av utflödet av de två tilläggen till studiehjälpen och av Rg-bidraget. Som nämnts utgör dessa endast 5 procent av det totala utflödet av studiestöd till unga.

<sup>2</sup> Rapporten utgår i huvudsak från uppgifter från CSN:s ekonomisystem, vilket innebär att utgifter hänförs till det datum de utbetalas och bokförs. Ekonomisystemet ger dock inte alltid möjlighet att särredovisa delkostnader. Vid sådana tillfällen används i stället uppgifter från CSN:s produktionssystem, där uppgifterna inte alltid överensstämmer med bokföringsdatum, de kan istället vara beroende av exempelvis en persons studietid. Diskrepanserna är dock små, när det gäller studiestöden för unga är differensen mellan de två källorna cirka nio miljoner kronor av totalt strax över fyra miljarder kronor – vilket är ungefär två och en halv promille, och därmed kan anses vara försumbar i detta sammanhang.

### Extra tillägg, inackorderingstillägg och Rg-bidrag, utbetalt belopp, miljoner kronor, 2004–2008



Det extra tillägget har tidigare i stort sett alltid minskat i omfattning, vilket har förklarats med att den högsta inkomst en familj får ha för att komma i åtnjutande av stödet inte räknats upp och genom inflationen reellt minskat. Det har i sin tur inneburit att allt färre familjer beviljats detta stöd. 2003 ökade i och för sig det utbetalade beloppet, men det var en följd av att studiehjälpen började utbetalas för tio månader i stället för, som tidigare, nio månader per år. Utvecklingen har dock bromsats upp och till och med vänt – idag är det fler som beviljas det extra tillägget. Det är inte bara antalet stödtagare som påverkar utgifterna för det extra tillägget eftersom stödet betalas ut med tre olika belopp beroende på vilken totalinkomst familjens stöd grundar sig på. Under 2008 var utgifterna för det extra tillägget 76 miljoner kronor, en ökning med 5 miljoner kronor sedan 2007.

Utgiften för inackorderingstillägg har tidigare stadigt ökat, till följd av det ökade antalet fristående gymnasieskolor. Mellan 2007 och 2008 var ökningen 4 miljoner kronor samtidigt som antalet friskolor fortfarande ökat<sup>3</sup>. Total utbetalade CSN 102 miljoner kronor i inackorderingstillägg under 2008.

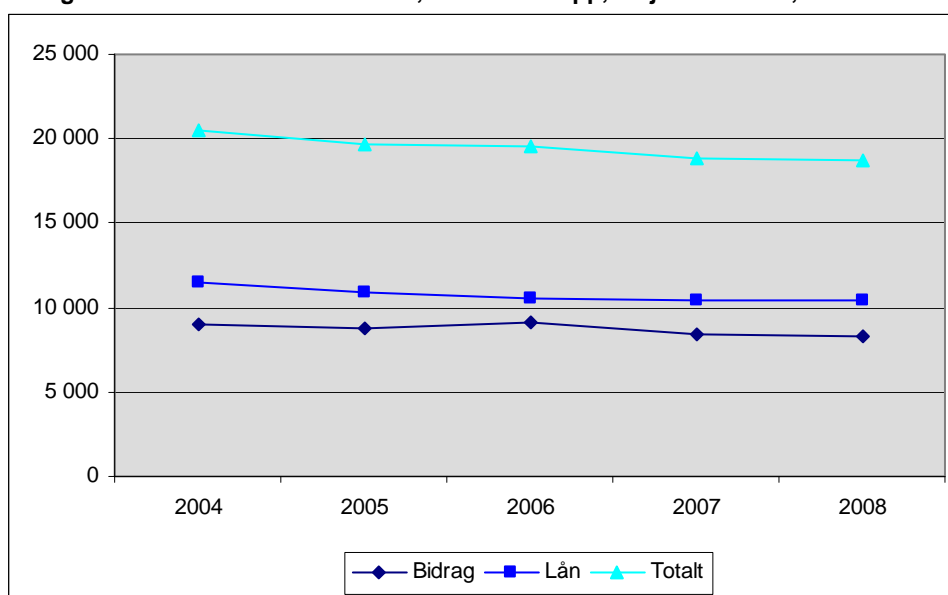
Utgifterna för Rg-bidrag har också ökat från 42 mnkr 2007 till 44 mnkr 2008. Det kan noteras att det genomsnittliga månadsbelopp som utbetalas till elever med Rg-bidrag är ca tio gånger högre än det genomsnittliga beloppet för de andra stödformerna inom studiestödet till unga.

## 1.2 Utflöde av studiestöd till vuxna

I nedanstående diagram åskådliggörs utvecklingen av utbetalning av studiestöd till vuxna både i form av bidrag och i form av lån. Här ingår alltså förutom studiemedel även rekryteringsbidraget.

<sup>3</sup> Elever i gymnasieskolan, Skolverkets PM, dnr 71-2009:00073

**Bidrag och lån för vuxna studerande, utbetalt belopp, miljoner kronor, 2004–2008**



Under 2008 utbetalades 18 685 mnkr till de vuxna studerande. Med undantag av 36 000 kronor i retroaktiva utbetalningar av rekryteringsbidrag, är beloppet i sin helhet studiemedel. Utbetalningarna har sjunkit under ett antal år, med anledning av det minskande antalet studerande. Av de totala utbetalningarna under 2008 var 44 procent bidrag och 56 procent var lån, relationerna mellan bidrag och lån var desamma under 2007.

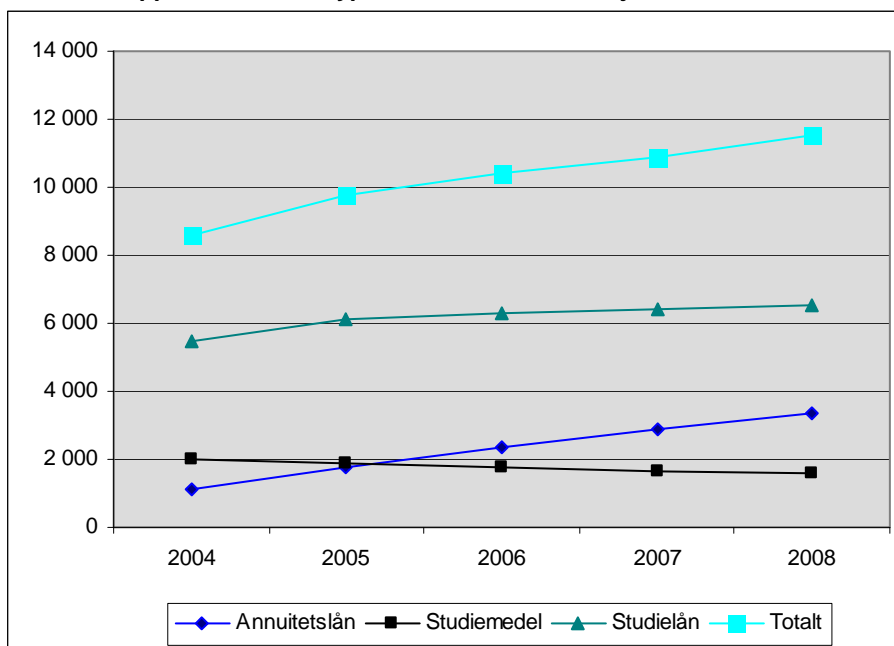
Utbetalningarna av studielån har minskat under perioden. År 2008 – liksom 2007 – betalade CSN ut 10,4 miljarder kronor i studielån, 1,1 miljard mindre än 2004. Tre faktorer påverkar utbetalningarnas storlek: hur många studerande som tar studiemedel, hur stort det totala lånebeloppet kan vara och benägenheten att låna. Under perioden har antalet studiemedelstagare minskat med 6 procent och lånebenägenheten sjunkit med 5 procent. Lånebeloppet har räknats upp med 9 procent under samma period.

De två senaste åren har bidragsutbetalningarna sjunkit i högre takt än vad låneutbetalningarna gjort. Anledningen till detta är att rekryteringsbidraget avskaffades successivt under 2006 och 2007.

### **1.3 Inlöde av återbetalningar på studielån**

Ända sedan studiemedelssystemets tillkomst i mitten på 1960-talet och fram till år 2007 har CSN lånat ut mer pengar än vad som kommit tillbaka i återbetalning av lånen. I början av 2000-talet var skillnaden nästan 5 miljarder kronor. Men sedan dess har utbetalningarna minskat samtidigt som inbetalningarna ökat kraftigt. År 2007 betalade CSN ut studielån med 10 396 mnkr. Samma år betalade låntagarna in 10 910 mnkr på sina lån. År 2008 var utbetalningarna 10 396 mnkr och inbetalningarna 11 252 mnkr.

**Inbetalt belopp fördelat efter typ av lån, 2004–2008, miljoner kronor**



Inbetalningarna har ökat i jämn takt under femårsperioden. Utvecklingen är dock olika för de tre lånen. För det äldsta lånet, som betalades ut under 1965 – 1989 minskade antalet låntagare mellan 2007 och 2008 med 30 000 personer som antingen slutför sin skuld eller fått en avskrivning. Minskningen av antalet låntagare innebär att det inbetalade beloppet också minskar. För det lån som beviljades mellan 1989 och 1 juli 2001 har genom slutföringar och avskrivningar också antalet låntagare minskat, i detta fall med 40 000 personer mellan 2007 och 2008. Ändå ökade det inbetalade beloppet något. Det beror på att betalningarnas storlek bestäms av storleken återbetalarnas löner. Eftersom dessa har ökat mellan de olika åren så har alltså det inbetalda beloppet ökat trots att antalet låntagare minskat. Tillväxttakten har dock mattats av. Det inbetalade beloppet på lånet som beviljats från den 1 juli 2001 växer. Det beror på att antalet nya låntagare är betydligt större än antalet som slutför och så kommer utvecklingen att se ut under ett antal år framåt.

Av inbetalningarna består drygt en miljard kronor av extra inbetalningar, det vill säga inbetalningar som låntagarna gör utöver vad CSN debiterat dem. I början av 2000-talet var de extra inbetalningarna cirka 300 miljoner per år, för att sedan snabbt öka och 2006 betalades hela 1,4 miljarder kronor in som extra inbetalningar. De senaste två åren har dock de extra inbetalningarna minskat, även om nivån fortfarande är betydligt högre än under 90-talet och början av 2000-talet. CSN känner inte till anledningen till att de extra inbetalningarna minskar, men tänkbara förklaringar är att antalet personer med två lån som velat slutföra det ena blivit färre och att konjunkturedgången inneburit att färre vill eller kan göra extra inbetalningar.

## **2 Studiestöd till unga**

För unga studerande i framförallt gymnasieskolan finns i första hand studiehjälp att tillgå. För vissa elever med funktionsnedsättning finns även Rg-bidrag.

Studiehjälp i form av studiebidrag lämnades till ca 485 000 ungdomar under 2008. I studiehjälpen ingår även inackorderingstillägg till ca 11 000 elever och extra tillägg till ca 13 000 elever. CSN betalade också ut Rg-bidrag till ca 500 elever under 2008.

Målet för studiehjälpen är att motverka ekonomiska, geografiska och sociala hinder för utbildning. Samtidigt ingår studiehjälpen i den ekonomiska familjepolitiken där målet är att politiken ska bidra till förbättrade förutsättningar för en god ekonomisk levnadsstandard för alla barnfamiljer. Studiehjälpen ska bistå föräldrar i deras underhållsskyldighet mot sina barn under deras gymnasiestudier. Den familjepolitiska inriktningen tar sig bland annat uttryck i att studiehjälpen för omyndiga ungdomar betalas ut till föräldrarna och att behovsprövning av extra tillägg görs mot föräldrakonomin, även för myndiga elever.

### **2.1 Studiebidrag**

#### **Syfte och regler**

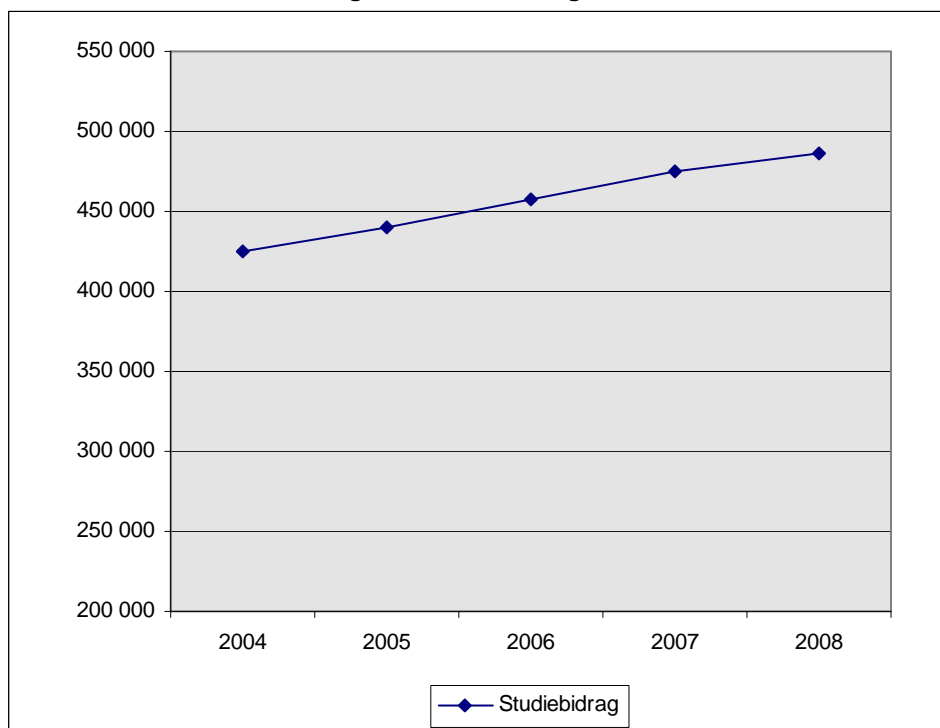
Studiebidragets utbildningspolitiska syfte är att minska betydelsen av ekonomiska hinder för gymnasiala studier. Dessutom ingår bidraget i familjepolitiken och reglerna har ända sedan studiebidragets tillkomst år 1957 varit nära knutna till det allmänna barnbidraget.

Studiebidraget lämnas i allmänhet från och med kvartalet efter det då en elev fyller 16 år och fram till och med vårterminen det år eleven fyller 20 år. Studiehjälpen lämnas endast för heltidsstudier och betalas ut till elevens föräldrar så länge eleven är omyndig och därefter till eleven själv. För heltidsstudier under ett normalt läsår på 9 månader lämnas studiebidrag i 10 månader.

#### **Utveckling**

Antalet ungdomar med studiehjälp har ökat med drygt 20 procent från 397 800 år 2002 till 486 500 år 2008, det högsta antalet hittills. Ökningen beror på att antalet ungdomar i åldern 16 – 19 år ökat men enligt befolkningsstatistik kommer antalet studiehjälpstagare nu att vända nedåt.

### Antalet elever med studiebidrag för studier i Sverige, 2004–2008



Det är något fler pojkar än flickor som får studiebidrag. Under 2008 var det 51 procent pojkar och 49 procent flickor. Detta beror på att fler pojkar än flickor läser fyra år i gymnasieskolan.

Cirka 98 procent av alla ungdomar med studiebidrag studerar i gymnasieskolan. År 2008 fanns det också 5 900 stödtagare i folkhögskola och 4 700 i komvux, dessa antalssiffror är nästan identiska med 2007 års siffror.

Antalet elever i fristående gymnasieskolor har ökat under ett antal år, så även under 2008. Av de studerande återfanns 93 500 på fristående gymnasieskolor, en ökning med 13 100 eller 16 procent jämfört med 2007. Under 2008 studerade 397 700 elever vid de kommunala gymnasieskolorna. Också här har antalet elever ökat, men bara med 1 600 elever, vilket motsvarar 4 promille. Andelen studerande vid fristående skolor har ökat från 17 procent under 2007 till 19 procent under 2008.

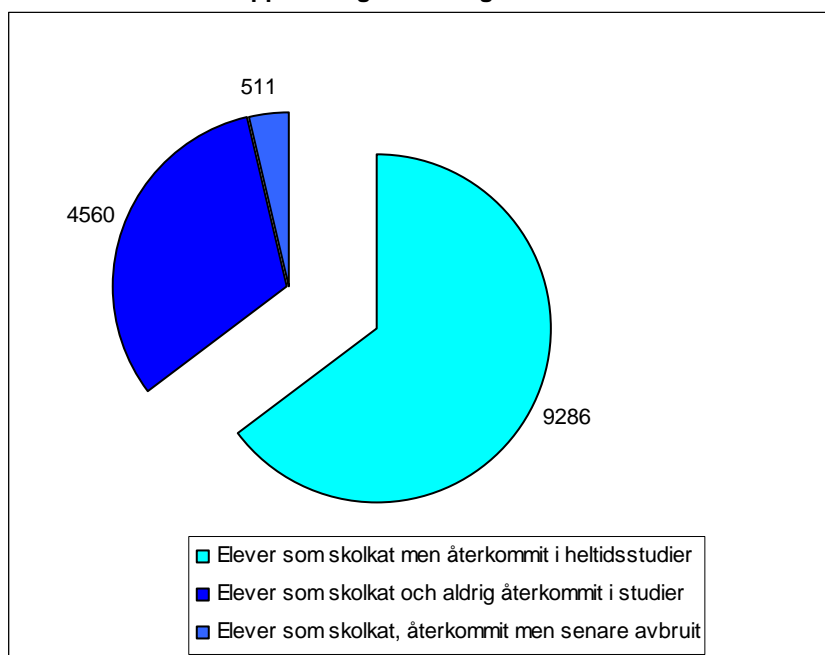
Studiehjälp kan även lämnas till studerande i utlandet. Under år 2008 var det 940 personer som fick studiebidrag för att studera utomlands, varav 270 personer också fick inackorderingstillägg.

### Skolk och avbrott

Studiehjälpen dras in om en elev har otillåten frånvaro – skolk. Skolan ska rapportera detta till CSN som kan besluta att dra in studiehjälpen. Frågan har ägnats stort medialt intresse och den kraftiga ökningen av elever med indragna studiebidrag som skett under de senare åren beror främst på att skolorna blivit bättre på att rapportera otillåten frånvaro till CSN. Under 2008 har dock utvecklingen vänt – 9 141 elever fick ett beslut om indragen studiehjälp jämfört med 11 592 elever året innan. Anledningen till minskningen är okänd.

CSN har intresserat sig för vad som händer med den som skolkar. Anledningen till detta är att det har uppmärksammats att en stor del av de rapporter om otillåten frånvaro som CSN får från skolorna inte följs av en ny rapport som säger att eleven börjat studera igen. Enligt en utsökning som gjordes för läsåret 2007/2008 visar att detta gällde för 7 929 elever av de 14 357 elever som rapporterades som skolkande. Det innebär att de inte har studerat på heltid – kanske inte alls – under återstoden av läsåret. Dessa elever har alltså inte avslutat sina studier, men skulle kunna ha återupptagit sina studier läsåret 2008/09. Så har också 4 333 elever gjort, men 3 596 av dem återkom aldrig. Till dessa ska läggas att ytterligare 511 elever som skolkat under läsåret återkom i och för sig i studier men har senare avbrottsrapporterats, fortfarande under samma läsår. Siffrorna förtydligas i nedanstående diagram.

**Elever med avbrottsrapportering för olovlig frånvaro 2008**



Av dem som skolkade kom alltså tre av tio att avbryta sina studier, många i direkt samband med skolket, några vid ett senare tillfälle. Skolk medför alltså en betydande risk för att eleven inte kommer att fullfölja sina studier. Slutligen kan det noteras att av de 8 359 skolkrapporterade elever som fortsatte studera 2008/09 har 2 218 återrapporterats för skolk till CSN.

## 2.2 Inackorderingstillägg

### Syfte och regler

Staten har ända sedan tillkomsten 1945 av de s.k. landsbygdsstipendierna genom ekonomiskt stöd sökt motverka de geografiska hindren för ungdomar att få gymnasieutbildning. I dag ligger det ansvaret främst på kommunerna. Kommunerna är skyldiga att bekosta dagliga resor till skolan för ungdomar som bor minst 6 kilometer från skolan och inackordering för inackorderade elever inom det offentliga skolväsendet. CSN administrerar dock inackorderingstillägg för studerande främst vid fristående skolor och folkhögskolor.

En studerande anses behöva inackordering om den utbildning han eller hon ska gå inte finns på hemorten och skolorten ligger på ett sådant avstånd att man inte lämpligen kan

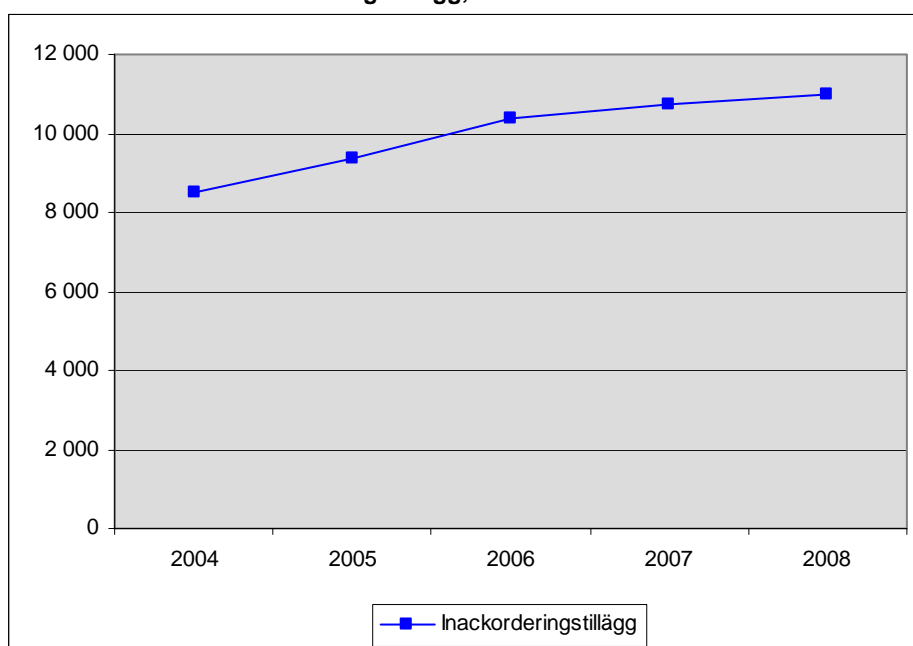
resa varje dag. Det belopp som lämnas varierar beroende på avståndet mellan hemmet och skolan. Det finns nio olika avståndsklasser. Om avståndet från hemmet till skolan är 0–44 kilometer får en inackorderad elev 1 190 kr per månad i inackorderingstillägg. Är avståndet exempelvis 175–224 kilometer får han eller hon 1 770 kr per månad. I den högsta avståndsklassen, där avståndet till skolan är mer än 1 300 kilometer utbetalas 2 350 kr per månad. Till skillnad från studiebidrag och extra tillägg betalas inackorderingstillägget ut under 9 månader per år.

CSN har tidigare haft ett bredare ansvar för det stöd som ska motverka geografiska hinder för utbildning. Det gäller både dagliga resor och inackorderingsstöd. Under 1980-talet lämnade CSN varje år inackorderingstillägg till ca 30 000 elever. I samband med kommunaliseringen av skolan i början av 1990-talet ansågs det viktigt att kommunen vid planeringen av sin gymnasieutbildning även skulle beakta det offentliga kostnader för ungdomar som väljer att studera i andra kommuner. Den 1 juli 1992 fördes därför ansvaret över till kommunerna vilket betydde att antalet elever som fick inackorderingstillägg från CSN minskade med 90 procent.

## Utveckling

Under perioden har antalet elever med inackorderingstillägg ökat varje år. Ökningen 2008 blev dock bara cirka 200 elever vilket innebär att 11 000 elever fick inackorderingstillägg under året. I nedanstående diagram visas utvecklingen av antalet elever som fått inackorderingstillägg under perioden.

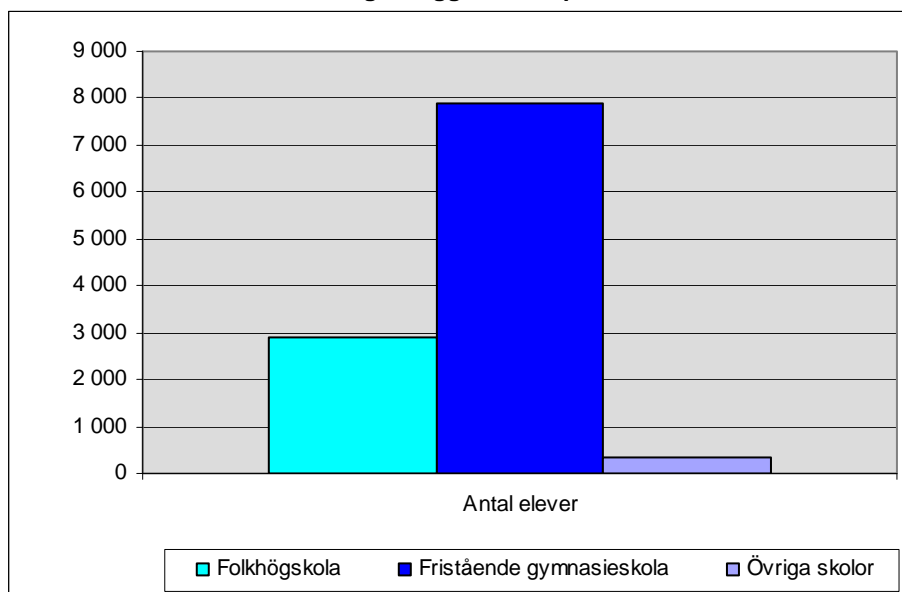
**Antalet elever med inackorderingstillägg, 2004-2008**



Ökningen av antalet ungdomar med statligt inackorderingstillägg berodde främst på ökningen av fristående skolor. Jämfört med 2007 ökade antalet elever med inackorderingstillägg vid fristående gymnasieskolor med 400 under 2008 till totalt 7 900 elever. Antalet studerande med inackorderingstillägg i folkhögskolan var dock ungefär detsamma 2008 som 2007, nämligen knappt 3 000.



Antalet elever med inackorderingstillägg fördelat på skolform, 2004-2008



Det är fler flickor än pojkar som får inackorderingstillägg. Ca 60 procent var kvinnor 2008 och andelen har varit densamma under hela perioden.

## 2.3 Extra tillägg

### Syfte och regler

Det extra tillägget ska öka möjligheterna för ungdomar i inkomstsvaga hushåll att bedriva studier och därmed undanröja sociala hinder för utbildning. Ett selektivt behovsprövat studiestöd till ungdomar i gymnasieskolan har funnits ända sedan 1940-talet. Det extra tillägget kom till 1984 och ersatte då några andra selektiva stödformer.

Stödet lämnas med tre olika belopp beroende på familjens ekonomi. Man tar hänsyn till föräldrarnas och elevens inkomst och dessutom till en del av eventuell förmögenhet. Beloppen och inkomstgränserna höjdes i etapper fram till den ekonomiska krisen i början av 1990-talet. Stödets värde försämrades då genom att det i likhet med studiebidraget bara betalades ut under 9 månader per år. Dessutom upphörde höjningarna av belopp och inkomstgränser. Dessa har legat stilla sedan 1994. Från år 2003 betalas dock tillägget ut under 10 månader per år.

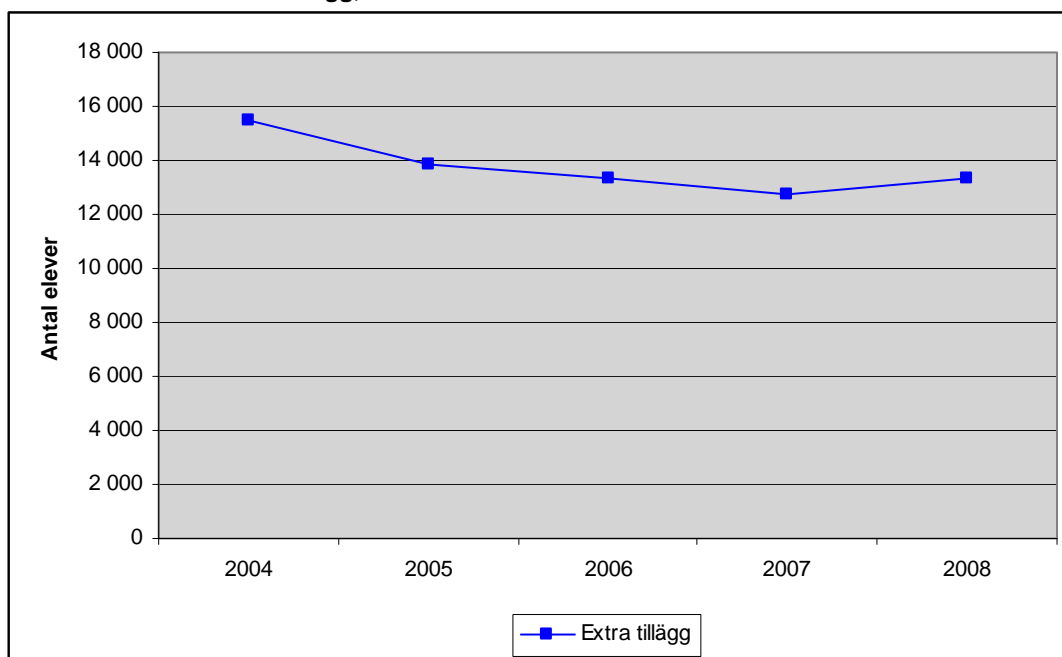
### Utveckling

Hur många ungdomar som får extra tillägg har genom åren främst bestämts av tre faktorer. Det första är läget på arbetsmarknaden, det andra flyktinginvandringen och det tredje anpassningen av belopp och inkomstgränser till inkomst- och kostnadsutvecklingen i samhället. Tillägget lämnades efter tillkomsten i mitten av 1980-talet till ca 20 000 ungdomar per år, varefter antalet sjönk till ca 10 000 omkring år 1990. Därefter ökade antalet stödtagare igen upp till som högst 26 200 studerande 1998. Efter det har antalet stödtagare minskat kontinuerligt till år 2007 då 12 800 personer fick extra tillägg.

Som framgår av diagrammet nedan har dock antalet elever med extra tillägg ökat efter tio års stadig nedgång, inte bara nominellt utan även andelsmässigt, även om den ökningen var svag. Det var 600 fler som fick stödet under 2008 jämfört med 2007, det vill säga 13 300 personer. CSN bedömer att huvudorsak till ökningen är den ökade

invandringen. Däremot bedömer CSN att lågkonjunkturen inte hunnit påverka utfallet för 2008.

#### Antalet elever med extra tillägg, 2004-2008



Bara tio procent av dem med extra tillägg studerade vid en fristående gymnasieskola trots att 19 procent av de eleverna studerar vid en fristående gymnasieskola. Av de studerande med extra tillägg är 46 procent flickor och 54 procent pojkar.

Nio av tio av dem som fick extra tillägg 2008 hade en familjeinkomst under 85 000 kronor per år. Det var därför 11 700 ungdomar som hade en familjeinkomst under 85 000 kronor och därför fick extra tillägg med 855 kr per månad. Ca 1 700 ungdomar hade en familjeinkomst mellan 85 000 och 105 000 kronor och fick 570 kr per månad och 900 ungdomar med en familjeinkomst mellan 105 000 och 125 000 kronor fick 285 kr per månad.

## 2.4 Rg-bidrag

### Syfte och regler

CSN administrerar ett bidrag till kostnader vid viss gymnasieutbildning (Rg-bidrag). Målet för bidraget är att minska ekonomiska och geografiska hinder för gymnasiala studier. Rg-bidrag utgör en egen verksamhetsgren enligt CSN:s regleringsbrev.

Rg-bidraget kan lämnas till hörselskadade eller rörelsehindrade elever vid riksgymnasierna för döva och hörselskadade i Örebro och vid riksgymnasierna för rörelsehindrade elever i Angered, Kristianstad, Skärholmen och Umeå. Elever som måste bo tillfälligt på skolorten, därför att den ligger för långt från hemorten för att man ska kunna pendla, kan få ersättning för bl.a. mat, boende och hemresor. Om en elev som är 19 år eller äldre har aktivitetsersättning kan han eller hon få bidrag för kostnader som inte täcks av aktivitetsersättningen. I genomsnitt får en studerande ca 8 900 kronor per månad i Rg-bidrag. För ett normalt läsår betalas Rg-bidraget ut under 9 månader. Bidraget lämnas till skillnad från studiehjälpen även efter 20 års ålder för att avsluta utbildningen. Från den 1 juli 2007 kan den som har rätt till Rg-bidrag och som på grund av sin ålder inte längre

har rätt till studiehjälp istället ska få ett tilläggsbidrag för sina levnadsomkostnader under studierna. Tilläggsbidraget betalas ut med samma månadsbelopp som studiebidraget i studiehjälpen, alltså 1 050 kronor.

### **Utveckling**

Drygt 500 ungdomar fick Rg-bidrag under 2008 precis som under 2007. Stödet fördelades jämnt mellan könen. Jämfört med ungdomar med studiehjälp var de elever som får Rg-bidrag något äldre. Många av ungdomarna hade tioårig grundskola till följd av 4 år i gymnasieskolan.

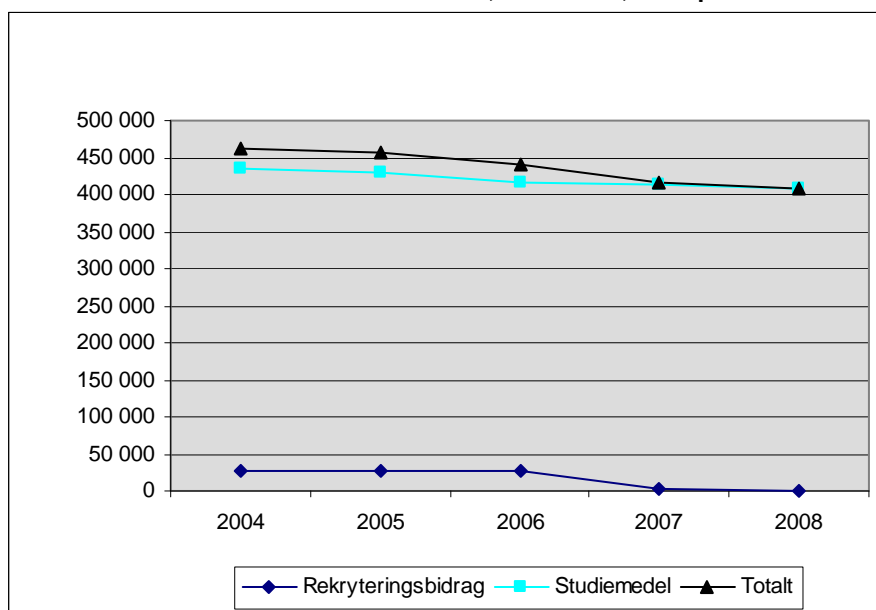
### 3 Studiestöd för vuxna

För vuxna studerande finns idag bara ett statligt studiestöd tillgängligt, studiemedel.

#### Utveckling

CSN lämnade 2008 studiemedel till ca 408 000 studerande i högskole- och vuxenutbildning, jämfört med 2007 var förändringen marginell, en minskning med 1 procent. Under tiden 2003 – 2007 fanns även rekryteringsbidrag vid vuxenstudier. I diagrammet nedan redovisas antalet studerande med studiemedel och rekryteringsbidrag 2004 – 2008.

#### Vuxna studerande fördelat efter studiestöd, 2004–2008, antal personer



Under 2004 var antalet vuxna studiestödstagare som högst då 461 300 personer hade studiemedel eller rekryteringsbidrag. När rekryteringsbidraget avskaffades sjönk antalet stödtagare med 6 procent från 441 700 personer under 2006 till 416 500 personer under år 2007. Under 2008, när enbart studiemedel beviljats, hade siffran sjunkit till 408 000 personer.

Sett enbart till de ordinarie studiemedlen har den vikande trenden mattats av, delvis beroende på att inte rekryteringsbidraget längre beviljas.

#### 3.1 Studerande med barn i den högre utbildningen

I rapporten *Studiestödet 2007*<sup>4</sup> gör CSN bedömningen att studiemedelsystemet har en rekryterande effekt och att det var svårt att bedöma stödets tillräcklighet. CSN kunde konstatera att såväl registermaterial som enkätmaterial visar att dessa båda faktorer skiljer sig kraftigt individer emellan och grupper emellan. Vid det tillfället kunde CSN dra slutsatsen att de studerande på grundläggande nivå är särskilt beroende av studiestödet. Under 2008 och våren 2009 har CSN studerat ytterligare grupper av de studerande. CSN publicerade nyligen rapporten *Studerande föräldrar i högre utbildning, ekonomiska och sociala villkor*<sup>5</sup>. Följande beskrivningar och slutsatser framgår av rapportens resultat.

<sup>4</sup> *Studiestödet 2007*, dnr 2006-100-16548, CSN april 2008

<sup>5</sup> *Studerande föräldrar i högre utbildning, Ekonomiska och sociala villkor*, dnr 2009-2189-2255, CSN februari 2009.

## Rapporten

De studerande föräldrarna i högre utbildning är kraftigt underrepresenterade i förhållande till befolkningen i övrigt. Det illustreras i tabellen nedan. Även om den omfattar dem som hade tilläggsbidrag för barn, och därmed omfattar något färre än dem som faktiskt hade barn, visar den underrepresentationen av föräldrar i den högre utbildningen var så stor att gruppen skulle varit nästan tre gånger så stor om andelen motsvarade befolkningen i övrigt.

### **Totalt antal studerande och andel med tilläggsbidrag samt totalt antal i befolkningen i åldern 15–54 år och andel som har barn<sup>6</sup>, fördelat på ålder, andel i procent, 2007**

	Studerande		Befolkningen	
	Totalt antal	Tilläggsbidrag	Totalt antal	Andel med barn
24 år eller yngre	161 312	0,9	1 194 554	3,5 <sup>7</sup>
25–34 år	105 608	18,2	1 147 653	42,2
35–54 år	35 381	71,3	2 469 609	63,7
<b>Totalt</b>	<b>302 301</b>	<b>15,2</b>	<b>4 811 816</b>	<b>43,7</b>

Tre av fyra av dem som har tilläggsbidrag är kvinnor, vilket innebär att männen är mycket kraftigt underrepresenterade – det är bara 7 procent av de studerande männen som har tilläggsbidrag.

Det framgår även av CSN:s rapport att de studerande med barn är avsevärt äldre jämfört med de studerande i övrigt. Den slutsats som kan dras är att personer som får barn skjuter upp sina studier eller avstår helt från att studera, vilket innebär att samhället riskerar att gå miste om vissa studiebegävningar och att många slutför sina studier sent i livet.

För de föräldrar som faktiskt väljer att studera är studiestödet viktigare än för de studerande i stort. I CSN:s rapport framgår att hela 77 procent av de studerande med barn svarar att de inte hade påbörjat studierna om inte det statliga studiestödet hade funnits, vilket ska jämföras med 47 procent av de studerande utan barn. På flera punkter framgår det av rapporten att de studerande föräldrarna upplever sin ekonomiska situation mer problematisk än vad studerande generellt gör.

De slutsatser CSN drar i rapporten är bland andra:

- Föräldrar studerar i mindre utsträckning än andra grupper. Detta gäller särskilt män.
- De studerande föräldrarna upplever en mer ekonomiskt pressad situation än andra studerande. De agerar också efter en mer pressad ekonomi genom att de har högre benägenhet att ta studielån såväl grundlån som tilläggs lån. De arbetar också i relativt hög utsträckning för att ha råd att studera.
- Det finns risk för att individer avstår från studier för att de upplever att de inte klarar en studietid ekonomiskt och socialt.

<sup>6</sup> Barn i åldrarna 0–18 år 2007

<sup>7</sup> Andelen avser föräldrar i åldern 15–24 år, studerande på eftergymnasial nivå påbörjar vanligtvis inte studierna med studiemedel förrän tidigast vid 18–19 års ålder.

- Svårigheten att kombinera föräldraskap och studier kan innebära att inträdet i studier och därmed kvalificerat arbetsliv förskjuts uppåt i åldrarna. Alternativt kan barnafödandet skjutas uppåt i åldrarna.

### **Rekryteringseffekter**

Förutom de direkta slutsatser som kan dras av rapporten finns det anledning att studera resultaten i förhållande till rekryteringseffekterna. I rapporten uppger alltså hela 77 procent av de studerande föräldrarna att de inte hade valt att studera om inte studiestödet hade funnits. Studiestödet har alltså haft en stark rekryteringseffekt för denna grupp. Å andra sidan är föräldrar starkt underrepresenterade inom den högre utbildningen. Det skulle med den bakgrunden kunna vara enkelt att dra slutsatsen att studiestödets rekryteringseffekt inte är tillräcklig för att andelen föräldrar i den högre utbildningen ska motsvara andelen föräldrar i befolkningen.

## 4 Utbildningsformer

### 4.1 Vuxenutbildning och högskoleutbildning

Ett syfte med studiestödsreformen 2001 var att i ett samordnat studiestöd minska skillnaderna mellan studiestöd för vuxenutbildning och studiestöd för högskolestudier. De många stödformerna inom vuxenutbildningen slogs samman till studiemedel. Detta var också motivet då rekryteringsbidraget avskaffades vid utgången av år 2006.

En vanlig indelning vid redovisningar av studiestödet är i de tre utbildningsnivåerna grundläggande nivå (som motsvarar grundskolan), gymnasial nivå och eftergymnasial nivå. En annan indelning är att skilja mellan vuxenutbildning som innefattar studier på de två lägre nivåerna och högskoleutbildning, som innefattar studier vid universitet och högskolor och andra eftergymnasiala studier. Vid redovisning av högskoleutbildningen är det vanligt att skilja mellan studier Sverige och studier utomlands. I denna årsrapport, liksom i den tidigare, kommer CSN att dela in redovisningen i följande fyra grupper.

#### Utveckling

##### Antalet studiemedelstagare per utbildningsform, 2007 och 2008

	Antal personer 2007	Antal personer 2008
Grundläggande vuxenutbildning	24 200	23 000
Gymnasial vuxenutbildning	95 500	90 700
Högskoleutbildning i Sverige	301 500	299 200
Högskoleutbildning utomlands	28 000	27 400

Med grundläggande och gymnasial vuxenutbildning avses i denna rapport utbildning både i komvux och i andra utbildningsformer inom vuxenutbildningen. I högskoleutbildning innefattas både utbildning vid universitet och högskolor och annan eftergymnasial utbildning.

Som synes är de fyra studerandegrupperna olika stora. Två tredjedelar av alla studiemedelstagare finns i högskoleutbildning i Sverige. CSN har ändå valt denna indelning därför att den ger möjlighet att belysa vissa specifika förhållanden i studiestödet som gäller för en särskild utbildningsform.

Kunskapslyftet innebar en kraftig expansion av antalet studerande i vuxenutbildningen under den senare delen av 1990-talet, medan antalet under 2000-talet istället har minskat kraftigt. Den kommunala vuxenutbildningen, som är den största delen av vuxenutbildningen, hade som mest 351 000 elever under läsåret 1999/98. Läsåret 2006/07 hade det antalet minskat till 205 000 och för läsåret 2007/08 antas ha minskat med ytterligare 20 procent.<sup>8</sup> Det är endast en mindre del av de komvuxstuderande som finansierar sina studier med studiestöd från CSN. Läsåret 2005/06 var det 30 procent av eleverna som hade studiemedel och 9 procent som hade rekryteringsbidrag<sup>9</sup>.

Utvecklingen av antalet studiemedelstagare i högskolan har följt utvecklingen av antalet studerande i högskolan. Efter en kraftig expansion, då antalet studerande fördubblades på 15 år, nådde antalet studenter sin topp 2004. Därefter minskade antalet studenter både under 2005 och 2006. Under åren 2007 och 2008 har dock fler studenter sökt till

<sup>8</sup> Skolverkets lägesbedömning 2008, Rapport 324, Skolverket 2008

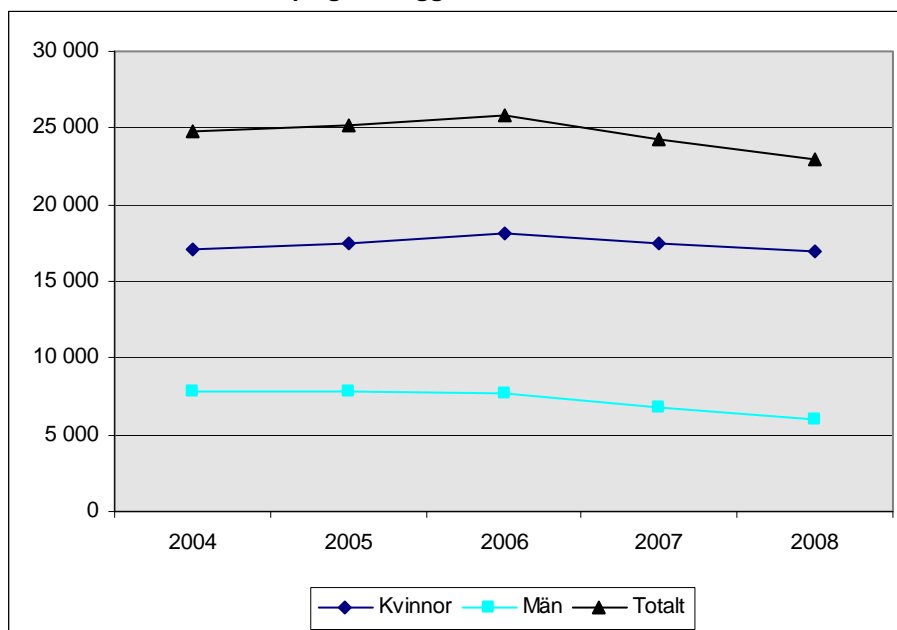
<sup>9</sup> Skolverkets lägesbedömning 2007, Skolverket 2007.

högskolan – trots detta minskar antalet studiestödstagare på högskolan i Sverige, vilket är ett trendbrott. Tidigare har det funnits ett stabilt förhållande mellan antalet studenter och antalet studiestödstagare. Orsaken till detta nya fenomen kan vara att en stor del av de nya studenterna vid högskolorna är utländska medborgare och därför inte har rätt till svenskt studiestöd.<sup>10</sup>

## 4.2 Grundläggande vuxenutbildning

I nedanstående diagram redovisas antalet studerande i grundläggande vuxenutbildning med studiestöd under perioden 2004 till 2008. Rekryteringsbidraget finns med under åren 2004 till 2007.

Antalet vuxenstuderande på grundläggande nivå fördelat efter kön, 2004-2008



Under år 2004 lämnades studiestöd till 24 800 personer på grundläggande nivå. Därpå skedde en svag ökning upp till 25 800 under 2006 och så en minskning ned till 23 000 personer under år 2008.

Andelen kvinnor som fick studiestöd för grundläggande studier har stigit under 2000-talet. Den var 68 procent 2002, 72 procent 2007 och hela 74 procent under 2008.

Knappt 85 procent av stödtagarna studerar i komvux och resten i folkhögskola. År 2008 studerade 2 900 i folkhögskola.

Ca 77 procent av eleverna bedrev heltidsstudier och 23 procent fick studiemedel för deltidstudier. Andelarna har varit oförändrade under 2000-talet.

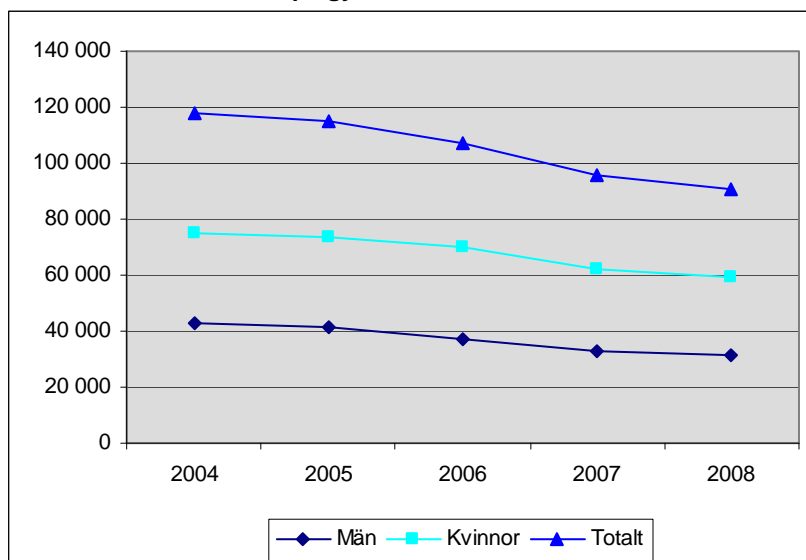
## 4.3 Gymnasial vuxenutbildning

I nedanstående diagram redovisas antalet studerande i gymnasial vuxenutbildning med studiestöd under perioden 2004 till 2008. Liksom för den grundläggande nivån finns även rekryteringsbidraget med i sammanställningen.

<sup>10</sup> Högskoleverkets årsrapport 2008, Rapport 2008:19 R, Högskoleverket 2009.



**Antalet vuxenstuderaende på gymnasial nivå fördelat efter kön, 2004-2008**



Antalet studerande med studiestöd på gymnasial nivå har minskat i ett tiotal år beroende på minskningen av antalet platser inom framför allt kommunala vuxenutbildningen. Det är tveksamt om avskaffandet av rekryteringsbidraget kan förklara något av nedgången i antalet studiestödstagare. År 2008 var det 90 700 studerande som fick studiemedel för studier på gymnasial nivå

Av stödtagarna 2008 var 65 procent kvinnor och 35 procent män, ett förhållande som varit stabilt under 2000-talet.

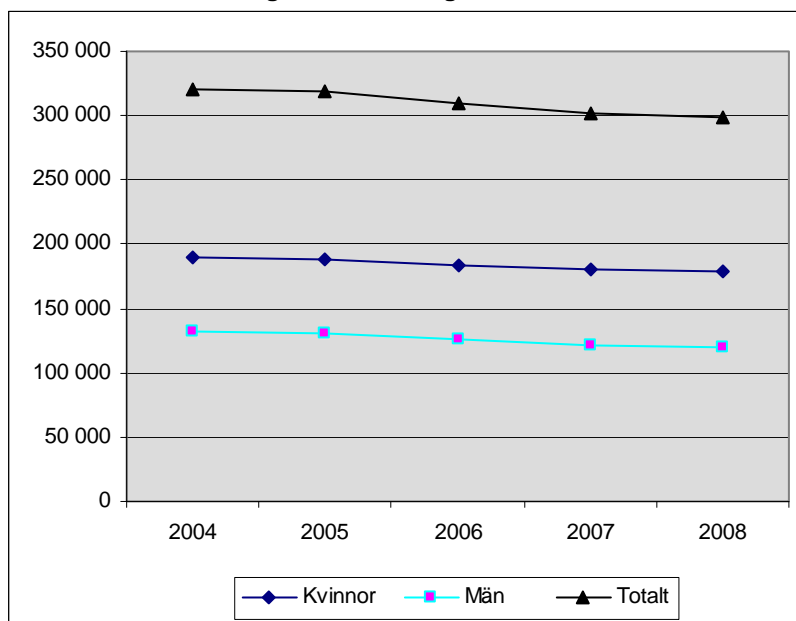
Den kommunala vuxenutbildningen har störst andel studiestödstagare då 65 procent av de studerande återfinns där. Knappt 20 procent finns inom folkhögskolan och återstoden fördelar sig på skolformerna gymnasieskolor, kompletterande utbildningar och högskolornas basår. Andelen i kommunal vuxenutbildning var tidigare större, men jämfört med 2007 var relationen densamma under 2008.

Det är vanligast att studera på heltid bland studiemedelstagarna, då fyra av fem studerade på heltid under 2008.

#### **4.4 Högskoleutbildning i Sverige**

Två tredjedelar av alla studiemedelstagare finns i högskoleutbildning – som alltså här inbegriper all eftergymnasial utbildning – i Sverige.

**Antalet studerande i högskoleutbildning, fördelat efter kön, 2004–2008**

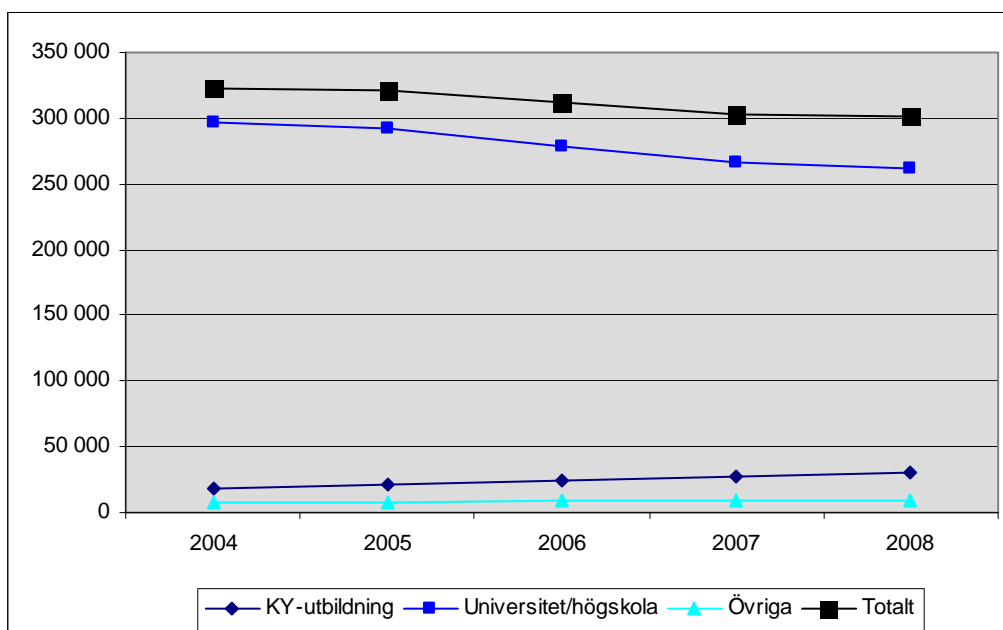


Antalet studiemedelstagare i högskola och annan eftergymnasial utbildning ökade i början av 2000-talet men har sedan minskat igen. Under 2008 hade 299 200 personer studiemedel för sådana studier. Senast noteringen understeg 300 000 personer var 2001.

Ca 60 procent av de studerande är kvinnor och 40 procent män. Under perioden har det skett en mycket svag förstärkning av kvinnodominansen och trenden fortsatte även under 2008. Könslansen är något jämnare på KY-utbildningar (56/44) och helt jämn inom övriga skolformer.

Det har dock skett en omfördelning sett till vilka skolformer studiemedelstagarna befinner sig i. Framför allt har högskolor och universitet allt färre studiemedelstagare till förmån för KY-utbildningar och ett antal andra mindre skolformer, till exempel folkhögskolor och kompletterande utbildningar. Omfördelningen illustreras i diagrammet nedan.

### Studeringe per skolform, 2004–2008, antal personer



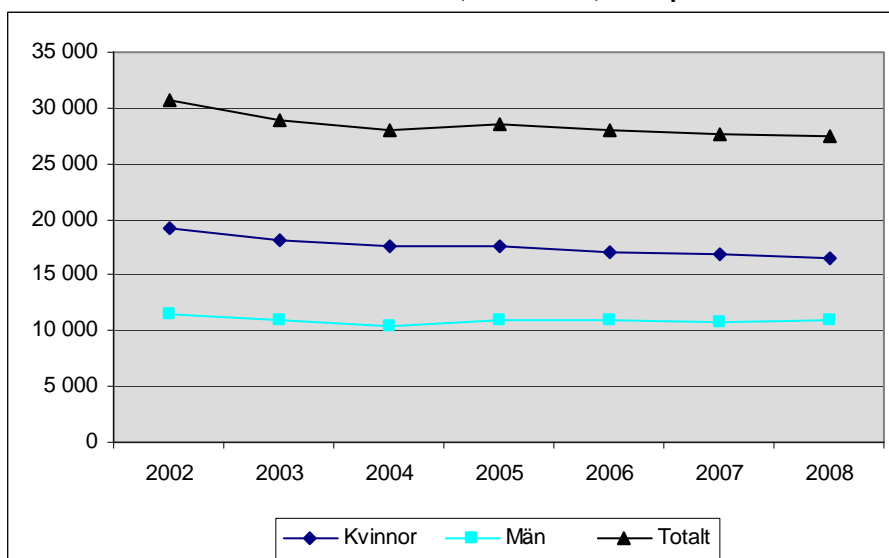
KY-utbildningarna vinner alltmer i popularitet bland studiemedelstagarna, under femårsperioden har de ökat med två tredjedelar. Under år 2008 befann sig 29 700 studiemedelstagare på KY-utbildningar, vilket motsvarar 10 procent av hela gruppen studiemedelstagare på eftergymnasial nivå. Däremot har antalet studiemedelstagare minskat under hela perioden och 2008 befann sig 262 400 studiemedelstagare på högskola eller universitet. Det motsvarar 87 procent av alla studiemedelstagare. Minskningen under femårsperioden motsvarar 12 procent.

Andelen deltidsstuderande i högskolan var 8 procent under 2008, en svag ökning jämfört med 2007.

### Högskoleutbildning utomlands

Av alla studiemedelstagare i högskoleutbildning studerade 8 procent utomlands.

### Studeringe utomlands fördelat efter kön, 2004–2008, antal personer

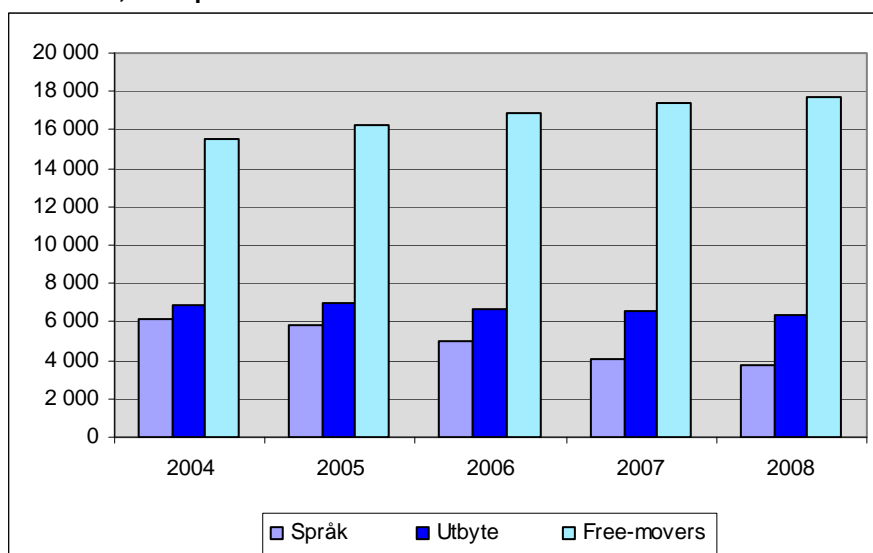


Efter en kraftig ökning efter studiemedelsreformen 1989 nådde antalet utlandsstuderande sin kulmen med drygt 30 000 studerande under åren 1998 – 2002. Därefter sjönk antalet något men har under de senaste åren varierat kring 27 000 till 29 000 personer. Även om variationerna är små är noteringen för 2008 – 27 400 studerande – den lägsta.

Av de utlandsstuderande är 60 kvinnor och 40 procent män. Skillnaden mellan män och kvinnor har minskat något under perioden, så även under 2008.

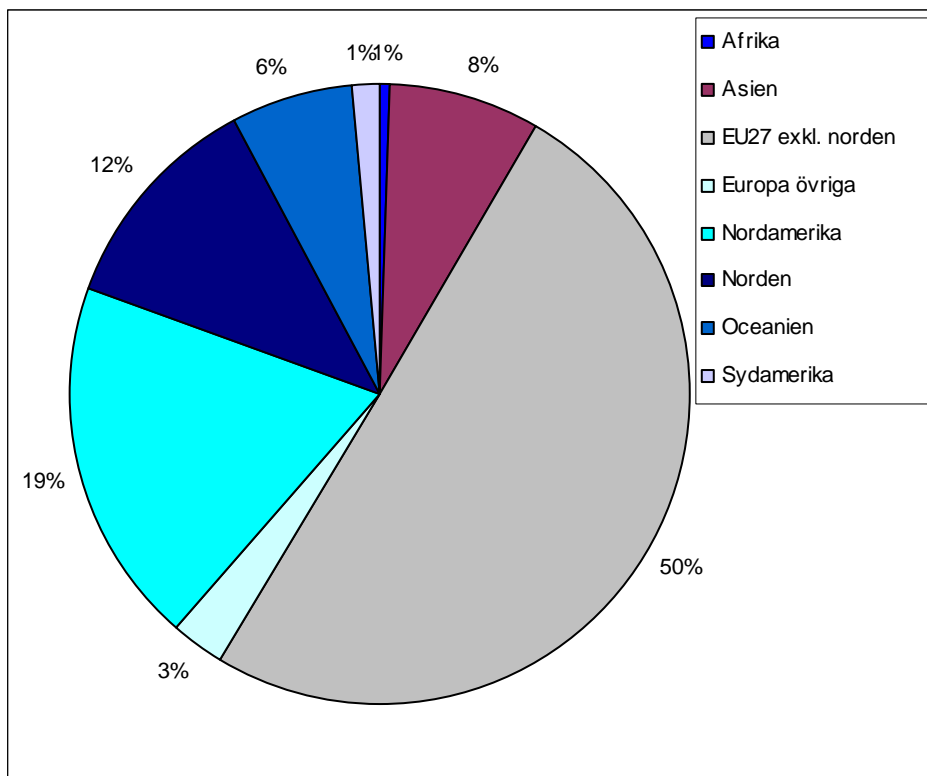
Man kan dela in de utlandsstuderande i tre grupper. Det är studerande i utbytesstudier där utlandsstudierna är en del i en svensk utbildning, studerande på språkkurser som inte är akademiska men ändå räknas som studier på eftergymnasial nivå och s.k. free-movers dvs. personer som på eget initiativ ordnar en utbildningsplats vid en högskole-utbildning utomlands.

**Studerande med studiemedel utomlands fördelat efter typ av utbildning, 2004–2008, antal personer**



Trenderna för alla tre grupperna är tydliga över hela femårsperioden. Utbytesstudierna befinner sig på en jämn nivå och har under 2000-talet aldrig överstigit 7 000 studerande och aldrig understigit 6 000 studerande. Att antalet free-movers har ökat under femårsperioden kan förklaras nästan helt med det ökade intresset för läkarstudier i utlandet. De icke-akademiska språkstudierna har minskat sedan studiemedelsreformen 2001. Minskningen kan förklaras med att de studerande är mindre villiga att ta studielån för studier som kan uppfattas som mindre viktiga i och med det nya återbetalningssystemets återhållande effekt.

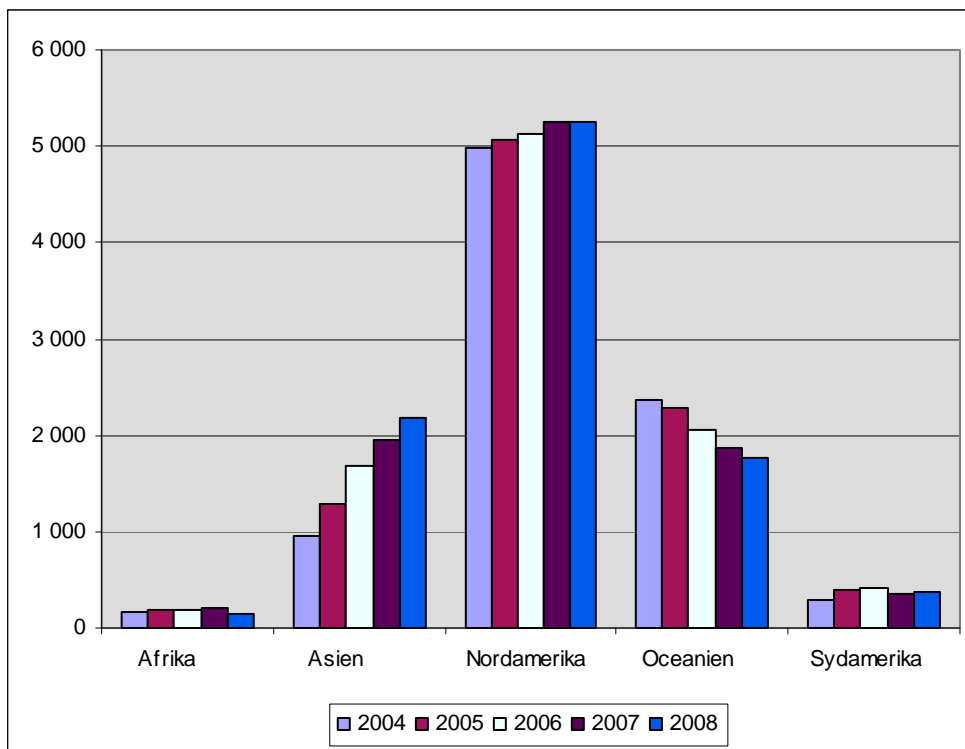
**Studerande med studiemedel utomlands fördelat efter världsdel, 2008, antal personer**



TVå tredjedelar av de utlandsstuderande med studiemedel studerade inom Europa. Ca 12 procent av studenterna läste 2007 i ett nordiskt grannland, 50 procent inom övriga EU-länder och 3 procent i ett annat europeiskt land. Antalet studerande i Norden har ökat något under femårsperioden. Antalet studerande i EU exklusive de nordiska länderna har däremot sjunkit påtagligt, från 16 200 personer 2004 ner till 13 900 personer 2008. För antalet studerande i Nordamerika har antalet utlandsstuderande varit stabilt kring 5 000, vilket är cirka 20 procent.

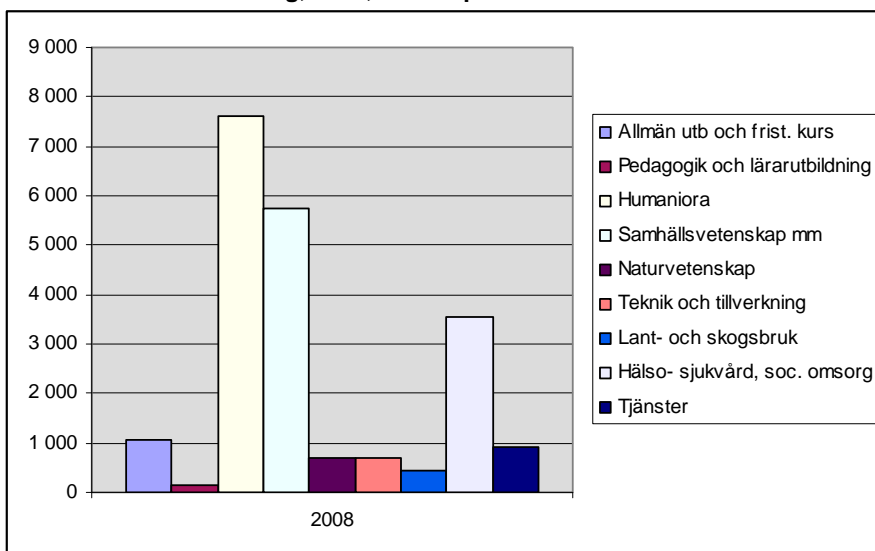
Största relativa förändringarna har skett i Oceanien som minskat från 2 400 studerande året 2004 till 1 700 2008, medan Asien ökat från 1 000 personer 2004 till 2 200 under 2008. Generellt kan en östlig trend spåras, där antalet studerande i Europa och Oceanien sjunker till förmån för framför allt asiatiska länder, främst Kina. Även inom Europa finns en östlig trend, där länder som Frankrike, Italien, Spanien och Storbritannien drar till sig allt färre svenska studerande till förmån för Rumänien, Polen, Tjeckien och Ungern som kraftigt ökat de senaste åren. Det är fortfarande ganska sällsynt att de studerande söker sig till Sydamerika eller Afrika.

**Studerande med studiemedel utomlands fördelat efter världsdel, exklusive Europa, 2004–2008, antalet personer**



För så kallade free-movers och språkstudier har CSN registrerat utbildningens inriktning för de flesta studerande, totalt cirka 21 000 studerande. Utbildningsinriktningarna fördelar sig enligt diagrammet nedan.

**Studerande med studiemedel utomlands fördelat efter studieinriktning, exklusive okänd inriktning, 2008, antalet personer**



Som framgår av diagrammet är humaniora – i vilket ingår språkutbildningar – absolut populärast, trots att språkstudier på icke-akademisk nivå sjunkit i antal de senaste åren, inom humaniora befann sig 7 625 utlandsstuderande 2008. Antalet studerande växer däremot inom sektorn hälso- och sjukvård, där 3 551 utlandsstuderande återfanns under 2008. Under den senaste femårsperioden har humaniora minskat med en fjärdedel och hälso- och sjukvårdsutbildningar mer än dubblats.

Ökningen av studerande i Asien förklaras inte bara av ett ökande intresse från de studerandes sida. I huvudsak sker studierna i Asien på språkstudier och framför allt inom utbyten, vilket innebär att även svenska högskolor och universitet medverkat till att studier i Asien blivit allt vanligare.

Det är fortfarande populärt att söka sig till utbildningar utomlands vars motsvarighet i Sverige det kan vara svårt att komma in på. Inom läkarutbildningen är konkurrensen om platserna fortsatt hög och trots ett tillskott av nybörjarplatser inom läkarutbildningen i Sverige bibehålls ökningstakten av antalet läkarstuderande utomlands. Nedanstående tabell visar att antalet läkarstuderande utomlands ökat med över 300 procent sedan läsåret 2001/02.

**Läkarstuderande med studiemedel utomlands med studiemedel per läsår 2001/2002-2007/2008, antal personer**

Läsår	Antal personer
2001/2002	600
2002/2003	717
2003/2004	884
2004/2005	1 118
2005/2006	1 433
2006/2007	1 766
2007/2008	2 075

## 5 Belopp och inkomstprövning

Studiemedel lämnas med 7 820 kronor för en fyraveckorsperiod. Vissa studerande kan dock få ett högre belopp.

### 5.1 Beloppets storlek

Studiemedelssystemet är konstruerat så att det belopp som utbetalas följer kostnadsutvecklingen i samhället. Studiemedelsbeloppet har sedan studiestödets tillkomst bestämts till en viss procent av basbeloppet. Från början var det 140 procent av basbeloppet för ett normalt läsår på 9 månader. Under 1980-talet höjdes beloppet i etapper till 145 procent av basbeloppet.

I studiestödsreformen 1989 höjdes studiemedelsbeloppet från 145 till 170 procent av basbeloppet. I reformen 2001 gjorde statsmakterna bedömningen att den gällande studiemedelsnivån var väl avvägd. Studiemedel skulle alltså lämnas med samma andel av prisbasbeloppet som före reformen, men beloppet anges från 2001 per vecka och studiemedelsbeloppet bestämdes därför till 4,39 procent av prisbasbeloppet per vecka. Den 1 juli 2006 höjdes beloppet till 4,57 procent av prisbasbeloppet per vecka. En studerande med grundbeloppet i bidrag och lån får därmed 1 955 kronor per vecka eller 7 820 kronor för en fyraveckorsperiod.

Genom att studiemedelsbeloppet beräknas per vecka och inte per månad försvåras jämförelser med lön och belopp i andra förmånssystem. I denna rapport uttrycks beloppen i kronor för en fyraveckorsperiod. Om man i stället söker ange ett månadsbelopp blir det 8 472 kronor (veckobeloppet gånger 39 veckor delat med nio månader)<sup>11</sup>.

### Inkomster vid sidan av studierna

I studiestödsreformen 2001 höjdes fribeloppet för egen inkomst kraftigt från 150 till 250 procent av basbeloppet för ett normalt läsår. Inkomstprövningen sker per kalenderhalvår och år 2009 är fribeloppet 53 500 kronor vid heltidsstudier i 20 veckor.

### Räcker studiestödet?

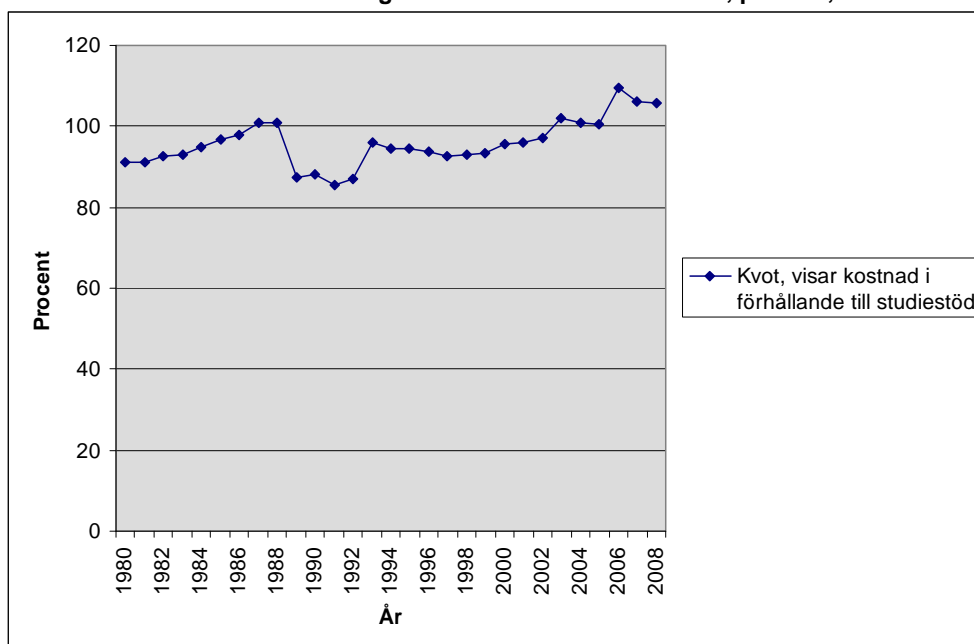
Totalbeloppet ska alltså följa kostnadsutvecklingen i samhället genom sin relation till prisbasbeloppet. Beloppet har ju dock justerats vid några tillfällen. CSN redovisar årligen hur ungdomars levnadsomkostnader förhåller sig till studiemedlen till Ungdomsstyrelsen. CSN beräknar då en kvot mellan kostnaderna för ungdomar och studiemedlens storlek. Kostnadsberäkningarna utgår från material från Konsumentverket och SCB, och anger kostnaderna på en miniminivå – till exempel så utgår beräkningarna från att alla mål tillagas för egen del. För perioden 1980 till 2008 ser utvecklingen enligt nedanstående diagram.

---

<sup>11</sup> För att komma fram till en månadsberäkning utgår CSN från att 39 veckor = 9 månader. (39 veckor á 7 dagar är 273 dagar, vilket är samma antal dagar som blir kvar av året om man undantar juni, juli och augusti (365-92=273)) Ofta används 40 veckor som motsvarighet till nio månader vilket leder till ett månadsbelopp på 8 689 kronor, men den beräkningen blir mindre exakt.



### Studiemedlen i förhållande till ungdomars levnadsomkostnader, procent, 1980-2008



Ur diagrammet kan utläsas kostnaderna för ungdomar inte kunnat täckas av enbart studiemedel sedan 2002, trots den höjning av totalbeloppet som trädde i kraft 2006. Under de senaste åren har framför allt kostnaderna för bostad och mat ökat mer än övriga kostnader.

### Inkomstprövningen

En studerande som har en inkomst över fribeloppet ska anmäla detta till CSN och får då en reducering av sitt studiemedel. Beloppet minskas med hälften av det överskjutande beloppet. Den som inte anmäler en för hög inkomst kan fastna i den inkomstkontroll som CSN gör mot taxeringsuppgifter från Skatteverket.

År 2008 var det 17 100 studiemedelstagare som fick reducerat studiemedel därför att de anmält att de beräknade ha en inkomst över fribeloppet. Antalet har ökat kontinuerligt efter reformen och sett till det totala antalet studiemedelstagare har det ökat från 2 procent till 4 procent.

År 2006 (som är det senaste året som uppgift finns för) var det 14 900 personer som fick återkrav med sammanlagt 165 mnkr därför att det vid efterkontroll visat sig att deras inkomst varit för hög. Det var knappt 4 procent av alla studerande med studiemedel. Även i denna grupp har andelen studerande ökat kontinuerligt efter reformen.

En högre andel återfinns i inkomstlägen över 100 000 kronor. I rapporten ”Varför lånar inte de studerande”<sup>12</sup> finns statistik över studiemedelstagarnas inkomster från 1995-2005. Där framgår att det från och med 2002 skedde en ökning av andelen som tjänade över 105 000 kronor, vilket säkert delvis är kopplat till reformen. Utvecklingen tycks dock ha fortsatt och den ökade andelen studerande som fått reducering av sina studiemedel alternativt återkrav på grund av efterkontrollerad inkomst förefaller bero på att fler studerande återfinns i de högre inkomstkikten.

<sup>12</sup> *Varför lånar inte de studerande*, Slutrapport om den minskade benägenheten till skuldsättning för studier, CSN 2008

## 6 Studiebidraget

### Syfte och regler

Nio av tio studerande får studiebidrag med det generella studiemedelbidraget på 2 572 kronor för en fyraveckorsperiod. I reformen 2001 höjdes bidragsandelen i studiemedel från 28 procent till 34,5 procent av totalbeloppet.

Motivet för att ge studiestöd som bidrag är dels att öka rekryteringseffekten dels att minska skuldbördan. Dessa motiv har ansetts särskilt starka inom vuxenutbildningen och därför har det där funnits olika studiestöd som lämnats helt som bidrag eller med ett högt bidrag och en lägre låneandel. I det sammanhållna studiemedelssystem som infördes 2001 finns förutom det generella bidraget även ett högre bidragsbelopp som är väsentligt högre än det generella bidraget, nämligen 82 procent av totalbeloppet. Detta belopp motsvarar det högsta bidragsbeloppet i de gamla vuxenstudiestöden. Det lämnas till vissa studerande äldre än 24 år. Rekryteringsbidraget vid vuxenstudier som fanns åren 2003 till 2006 lämnades som framgår av namnet helt som bidrag och med två olika bidragsbelopp där den ena motsvarade studiemedlens totalbelopp och det andra var lika stort som totalbeloppet plus tillägglånet. År 2006 tillkom ett tilläggsbidrag för att underlätta den ekonomiska situationen för studerande med barn och därmed också förbättra för de barn som lever i ekonomiskt utsatta familjer. Tilläggsbidraget storlek bestäms av antalet barn.

### Utveckling

Bidrag lämnas 2009 med följande bidragsbelopp vid heltidsstudier. Tilläggsbeloppet lämnas utöver grundbidragen och eventuellt studielån. I sammanställningen anges även rekryteringsbidragen, som nu har upphört, men bara i andel av prisbasbeloppet (PBB).

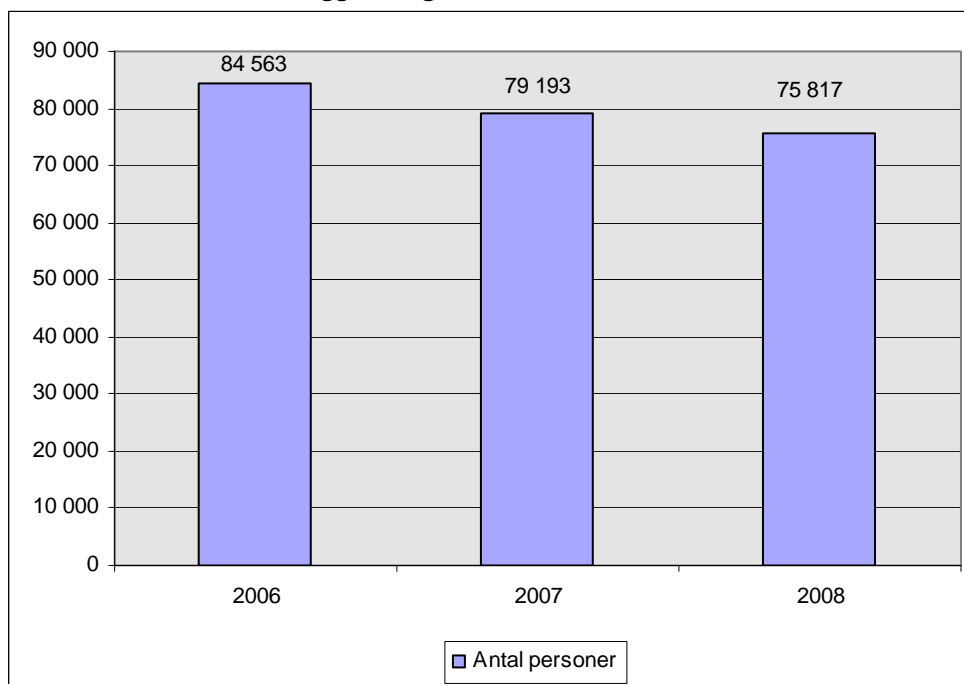
#### Bidragsbelopp 2008

	Procent av PBB per vecka	Belopp för fyra veckor, kronor
Studiemedel, generellt bidrag	1,57	2 684
Studiemedel, högre bidrag	3,66	6 264
Tilläggsbidrag för det första barnet	0,30	512
Tilläggsbidrag för det andra barnet	0,19	324
Tilläggsbidrag för varje ytterligare barn	0,10	168

### 6.1 Tilläggsbidrag

Tilläggsbidraget till studerande med barn infördes den 1 januari 2006 för både studerande med studiemedel och rekryteringsbidrag.

### Antalet studerande med tilläggsbidrag för barn, 2006-2008

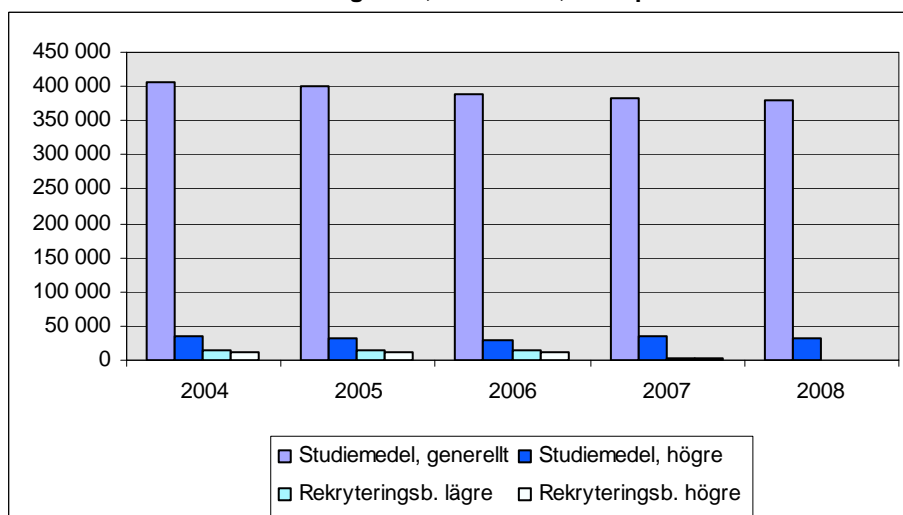


Tilläggsbidraget lämnades under 2008 till 75 800 personer. Minskningen under de tre åren berodde på det minskande antalet studerande i komvux och på avskaffandet av rekryteringsbidraget. Bidraget lämnades för totalt ca 144 000 barn under 2008. Av dem som fick tilläggsbidrag för barn 2008 var 84 procent kvinnor.

## 6.2 Generellt och högre bidrag

Nedan anges antalet studerande under perioden fördelade på de fyra grundbidragsnivåerna i studiemedel och rekryteringsbidrag.

### Studerande fördelat efter bidragsnivå, 2004–2008, antal personer

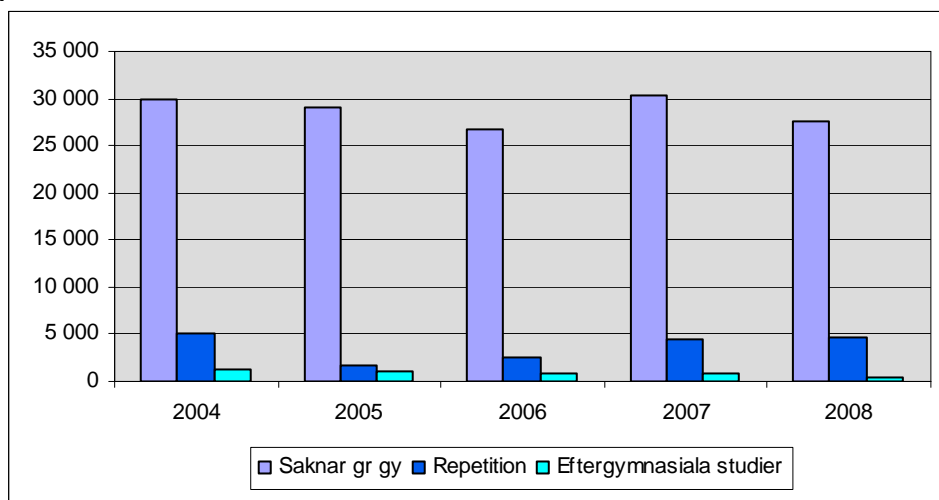


Nio av tio studerande får det generella bidragsbeloppet. Knappt åtta procent av de studerande, eller 31 100 personer fick det högre bidraget någon del av 2008.

Anslaget för det högre bidraget är fördelat på tre kvotgrupper<sup>13</sup>:

- Studerande vid vissa högskolestudier med specialpedagogisk inriktning,
- studerande som saknar grundläggande eller gymnasiekompetens samt
- studerande som repeterar studier på grundläggande nivå.

**Studerande med högre bidraget för studiemedel fördelade efter kvotgrupp, 2004–2008, antal personer**



Inom vuxenutbildningen har den prioriterade gruppen omfattat dem som saknar grundskole- eller gymnasiekompetens. De anslagna medlen har varit tillräckliga så alla som ingår i gruppen har hittills alltid kunnat få det högre bidraget.

Möjligheten att få det högre bidraget för studerande som redan har en grundskole- eller tidigare även gymnasiekompetens och bedriver repetitionsstudier har begränsats genom att anslagen minskats. Tillgången har inte motsvarat efterfrågan och CSN har varit tvungen att avslå ansökningar om det högre bidraget och istället bevilja det generella bidraget för repetitionsstudier. Antalet studerande var som lägst 1 700 under 2005, har dock antalet bidragstagare inom urvalsgruppen ökat och var 4 600 personer under 2008. Det berodde på att studerande med en utländsk grundskolutbildning från 1 juli 2006 fördes till den gruppen – tidigare jämfördes inte utländsk utbildning med svensk grundskoleutbildning.

Det högre bidraget har främst lämnats till studerande i grundläggande vuxenutbildning. Den nämnda förändringen i synen på utländsk grundskoleutbildning ledde till att andelen studerande i grundläggande vuxenutbildning som bedömdes redan ha en grundskolekompetens ökade från 14 procent 2006 till 36 procent 2007. Den ledde också till att antalet grundskolestuderande över 24 år som inte fick det högre bidraget ökade från ca 1 000 år 2006 till ca 6 000 under både år 2007 och 2008.

Det högre bidraget kan även lämnas för en enda utbildning på högskolenivå. Det gäller specialpedagogisk utbildning. Under 2007 var det 800 personer som fick bidraget – 2008 bara 500. Minskningen står i samklang med det minskade antalet studerande på det specialpedagogiska programmet vid högskolor och universitet i Sverige.<sup>14</sup> Fram till den 1

<sup>13</sup> Under 2009 införs en fjärde grupp som omfattar arbetslösa vid yrkesutbildningar inom vuxenutbildningen.

<sup>14</sup> Enligt statistik hämtad från NU-statistikdatabasen på Högskolverkets webbplats

juli 2007 kunde det högre bidraget även lämnas för s.k. YTH-utbildning i högskolan. Det högre bidraget till de båda utbildningarna fanns även före studiestödsreformen inom SVUX och motiverades vid sin tillkomst med att det annars skulle vara svårt att rekrytera studerande till dessa utbildningar. Könslansen inom denna grupp är mycket ojämn, endast 20 män fick stödet under 2008.

## 7 Studielånet

### Syfte och regler

Studiemedel lämnas med två olika grundlånebelopp. Nio av tio studerande får grundlån med 5 136 kronor för en fyraveckorsperiod. För utlandsstuderande är dock lånebeloppet olika stort beroende på vilket land man studerar i. Utöver grundlån kan vissa studerande även få tillägglån med ett fast belopp och merkostnadslån med varierande belopp.

Studielånet till studerande i Sverige lämnas med två belopp. Det stora flertalet studerande kan låna 3 procent av prisbasbeloppet per vecka. Det innebär 4 920 kronor för en fyraveckorsperiod. Eftersom bidragsandelen ökade i reformen 2001 minskade det maximala grundlånet i motsvarande mån. För de ca 5 procent av studiemedelstagarna som får det högre studiebidraget är det maximala lånebeloppet 0,91 kronor av prisbasbeloppet per vecka vilket innebär 1 492 kronor för en fyraveckorsperiod.

Den som har studiemedlens grundlån kan även i vissa fall få tillägglån och/eller merkostnadslån. Tillägglånet utnyttjas främst av högskolestuderande i Sverige och merkostnadslånet av högskolestuderande utomlands.

Tillägglånet kom till i reformen 2001 för att förstärka studiestödet för vuxna för vilka studierna medför en ansträngd ekonomi t.ex. därför att de varit ute i arbetslivet och den tidigare arbetsinkomsten ger förutsättningar för betydligt högre levnadsomkostnader än vad grundbeloppet i bidrag och lån medger. Tillägglånet lämnas med 0,99 procent av prisbasbeloppet per vecka under högst 120 veckor till studerande i Sverige som är 25 år eller äldre.

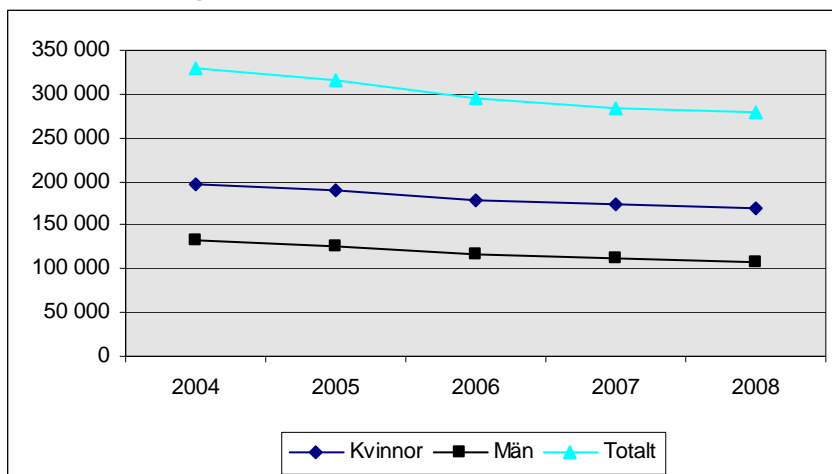
För en fyraveckorsperiod får en studerande därmed 1 692 kronor 2009 vilket ger ett sammanlagt studielån på 6 828 kronor för den som har det generella lånebeloppet. För att en studerande ska få tillägglånet krävs det att inkomsten under kalenderåret före det år då studierna påbörjades var minst 415 procent av prisbasbeloppet (170 150 kronor under 2008).

Merkostnadslån kan en studerande få för vissa angelägna merkostnader i samband med studierna. Utformningen av bestämmelserna förändrades inte i reformen 2001. Lånet lämnas för ett antal angivna merkostnader. Oftast finns bestämmelser om de lägsta kostnader som täcks och ett visst högsta belopp för varje ändamål. Däremot finns ingen beloppsgräns för hur mycket en studerande sammanlagt kan låna. Ett av studiestödets syften är att motverka geografiska hinder för utbildning. I studiestödet för unga finns inackorderingstillägget och i studiemedelssystemet används merkostnadslånet för att nå dessa syften. En studerande kan få lån för resor mellan hemmet och studieorten eller för dubbel bosättning om han eller hon måste ha bostad både på hemorten och på studieorten. Den som studerar utomlands kan få lån för resor till och från studielandet med ett maximibelopp som fastställs för varje land för sig. Studerande kan även få merkostnadslån för resor som krävs i utbildningen. Merkostnadslånet är särskilt betydelsefullt för den som studerar utomlands. Den som studerar vid en högskola som tar ut obligatoriska undervisningsavgifter kan få merkostnadslån och studerande utomlands kan även få låna för en personförsäkring. En av reglerna för merkostnadslånet riktar sig enbart till ett hundratal studerande. Studerande vid vissa musikutbildningar i högskolan kan få låna för att köpa eller renovera ett musikinstrument med ett högsta lånebelopp som finns angivet för ett antal olika instrument.

## 7.1 Grundlån, tilläggs lån och merkostnadslån

I nedanstående diagram redovisas utvecklingen av antalet studerande med grundlån.

Studerande med grundlån fördelat efter kön, 2004–2008, antal personer

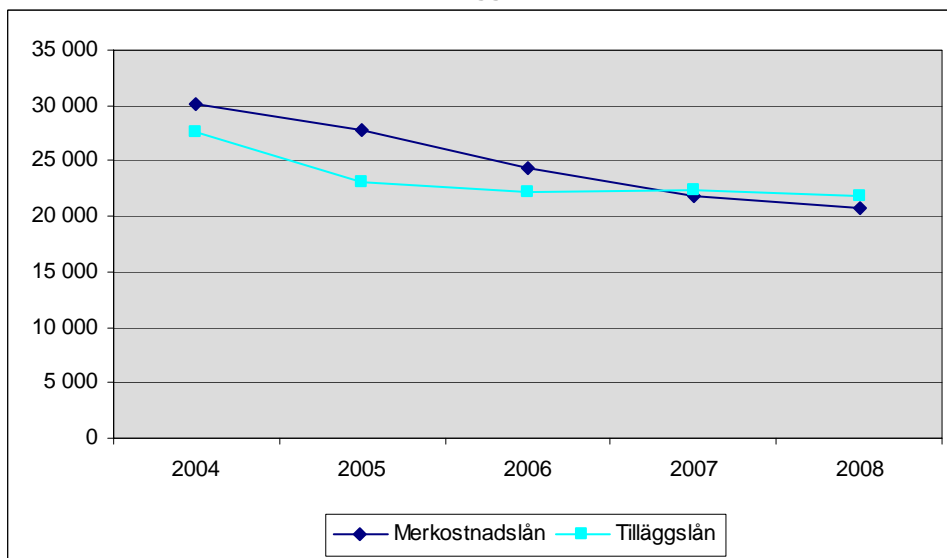


Antalet studerande med studielån har sjunkit kontinuerligt under den period som studeras i denna årsrapport. Från 330 200 låntagare år 2004 har antalet sjunkit med 16 procent ned till 278 400 under 2008. Ca 95 procent av låntagarna hade det högre lånebeloppet under år 2008.

Ca 60 procent av låntagarna är kvinnor. Andelen har varit stabil under perioden.

Av alla studiemedelslåntagare är det 8 procent som har merkostnadslån och en lika stor andel som har tilläggs lån. I nästa diagram redovisas utvecklingen av antalet studerande med dessa låneformer.

Studerande med merkostnadslån och tilläggs lån, 2004–2008, antal personer



Antalet studerande med merkostnadslån har sjunkit under hela perioden. Under 2008 var det 20 800 personer som hade merkostnadslån, vilket motsvarar 7 procent av låntagarna eller 5 procent av det totala antalet studiemedelstagare.

Även antalet studerande med tilläggs lån har minskat under perioden, men främst i början, de senaste åren har antalet med tilläggs lån varit stabil. År 2008 var det 21 800 personer som fick tilläggs lån, vilket motsvarar 8 procent av låntagarna eller 5 procent av det totala antalet studiemedelstagare.

## 7.2 Lånebenägenhet

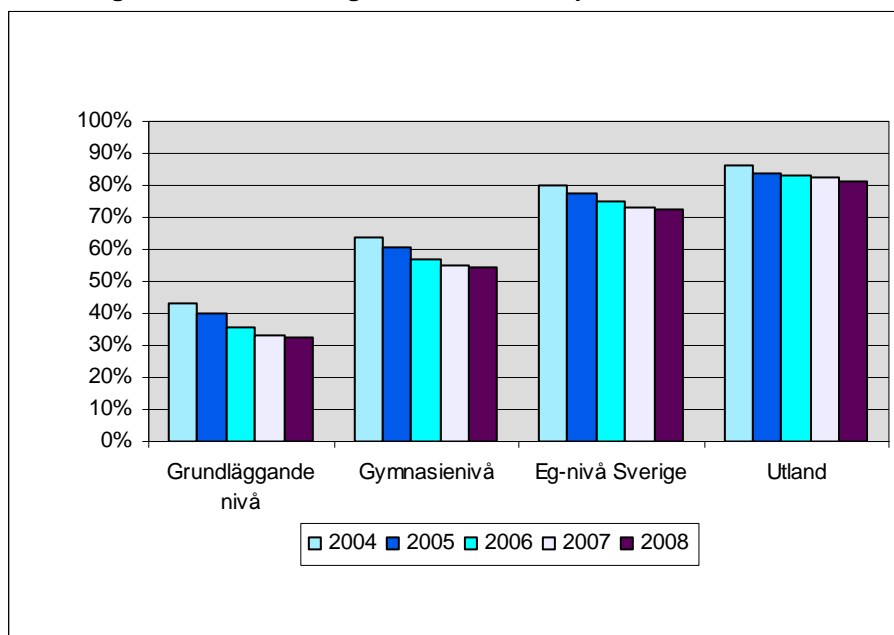
### Utveckling

En studerande kan välja att avstå från att låna under vissa veckor. Under 2008, liksom under 2007, var det 7 procent av alla låntagare med det högre grundlånet som fick studielån för ett mindre antal veckor. Här har det skett en svag ökning under perioden. Andelen var 5 procent under 2002. Det är något vanligare att kvinnor söker för färre veckor än att män gör det. Bland låntagare med det lägre lånebeloppet var det ca 2 procent som sökte lån för färre veckor under 2008 liksom under 2007.

Det klart vanligaste är dock att studiemedelstagarna helt avstår från lån. Här finns klara skillnader mellan de fyra utbildningsformerna. Med lånebenägenhet avses den andel av studerande med studiebidrag som även tar studielån.

Som framgår av det nedanstående diagrammet har lånebenägenheten sjunkit inom samtliga utbildningsformer.

Lånebenägenhet och utbildningsform, 2004–2008, procent



## 7.3 Grundläggande vuxenutbildning

Av de 22 800 studerande på grundläggande nivå under 2008 var det 7 500 personer som hade studielån. Lånebenägenheten var därmed 33 procent. Därtill kom 4 procent som endast lånade under en del av terminen. Lånebenägenheten var 43 procent 2004 och har sjunkit stadigt sedan reformen 2001.

Ca 60 procent av de studerande på grundläggande nivå fick 2008 det högre bidraget på 6 264 kronor för en fyra veckorsperiod. Det är naturligt att den som får högre bidrag inte har så stort behov av att låna. Av de 13 700 personer som under 2008 hade det högre



bidraget var det 26 procent som lånade och 2 procent som lånade för en del av studietiden. Förändringarna jämfört med 2007 är mycket små.

Inom tre av de fyra utbildningsformerna finns det ingen större skillnad i lånebenägenhet mellan män och kvinnor. Det gäller dock inte på grundläggande nivå. Där är lånebenägenheten lägre för kvinnor än för män och det är särskilt påtagligt bland studerande med det högre bidraget. Lånebenägenheten har sedan det högre bidragets tillkomst varit ca 15 procentenheter lägre för kvinnor än för män.

Det generella bidraget är bara på 2 684 kronor för en fyraveckorsperiod och därför finns ett större behov av att låna. Bland de 10 200 studerande som hade bidrag med det generella bidraget var det 4 200 eller 42 procent som hade studielån och 3 procent som lånade för en del av studierna. Även här är förändringarna gentemot år 2007 mycket små.

Tilläggsloan och merkostnadslån förekommer i stort sett inte alls på grundläggande nivå. Det var endast 1 procent av de studerande som hade merkostnadslån och 0,1 procent som hade tilläggsloan år 2008 – liksom år 2007.

## **7.4 Gymnasial vuxenutbildning**

Av de 90 600 studerande på gymnasienivå under 2008 var det 54 procent eller 49 200 personer som lånade och 5 procent som inte tog ut lån under hela studietiden. Lånebenägenheten var 64 procent under 2004 och har därefter sjunkit under hela perioden. Av studiemedelstagarna på gymnasienivå hade 75 procent det generella bidraget under 2008, en ökning med tre procent gentemot år 2007. Av dessa 68 100 studerande med generellt bidrag var det 56 procent som hade studielån och 6 procent sökte lån för endast en del av studietiden. Generellt sett är förändringarna små gentemot 2007 även här.

Av de 24 400 stödtagarna med högre bidrag var det 49 procent som lånade och 2 procent som bara lånade under en del av studietiden under 2008, samma andelar som 2007.

Under 2008 var det 5 procent eller 4 500 studerande på gymnasienivå som fick tilläggsloan. Andelen var 5 procent även 2002 och sjönk till 3 procent 2005 för att sedan stiga igen.

Ca 2 200 personer eller 2 procent av stödtagarna på gymnasienivån fick merkostnadslån under 2008, nästan exakt samma siffror som gäller för år 2007. Andelen har sjunkit från 4 procent i början av perioden. Merkostnadslånet lämnas främst till studerande på vissa kompletterande utbildningar.

## **7.5 Högskoleutbildning i Sverige**

På högskolenivån i Sverige har lånebenägenheten under perioden sjunkit från 80 procent 2004 till 72 procent år 2008. Bland de 299 100 studiemedelstagarna var det 216 700 personer som tog studielån. Ca 16 800 personer, eller 7 procent av det totala antalet stödtagare, tog endast ut lån under en del av studietiden.

Av alla studerande med tilläggsloan finns ca 80 procent i högskolan. Ca 6 procent av de högskolestuderande i Sverige fick tilläggsloan under år 2008. Den andelen har i stort sett legat stilla under perioden. Tilläggsloanet var, med 23 900 låntagare, populärast under 2004 men har därefter sjunkit ned till 18 000 under år 2008.

Bara 6 000 personer i svensk högskola tog merkostnadslånet under 2008. Antalet studerande med merkostnadslån har sjunkit stadigt och halverats under den senaste 5-årsperioden.

## 7.6 Högskoleutbildning utomlands

Utlandsstuderande har den högsta lånebenägenheten av de fyra utbildningsformerna. Men lånebenägenheten sjunker även i denna grupp, inte minst har andelen studerande som tar merkostnadslån sjunkit kraftigt.

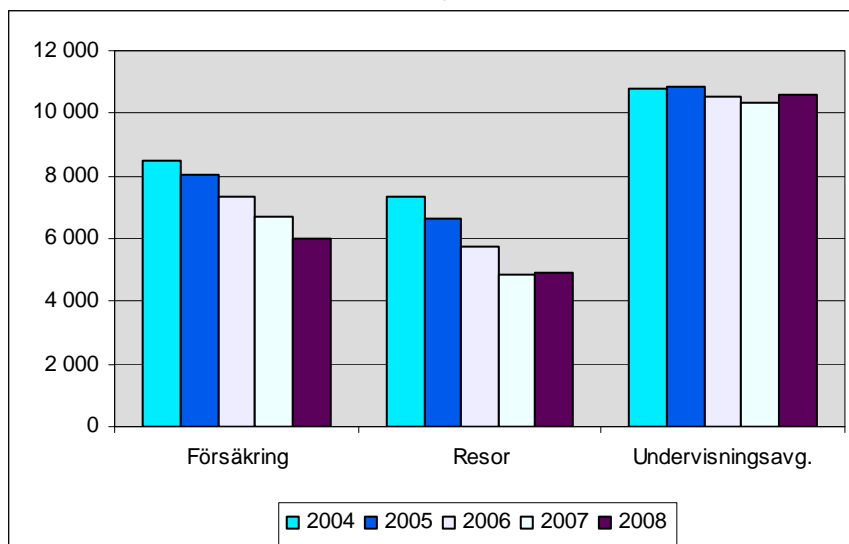
Lånebenägenheten bland utlandsstuderande har sjunkit med 5 procentenheter under fem år, från 86 procent 2002 till 81 procent år 2008. Under 2007 var det 4 procent av de utlandsstuderande som inte hade lån för hela studietiden jämfört med 3 procent under år 2004.

Under hela perioden har det varit 2 procentandelar fler män än kvinnor som lånar.

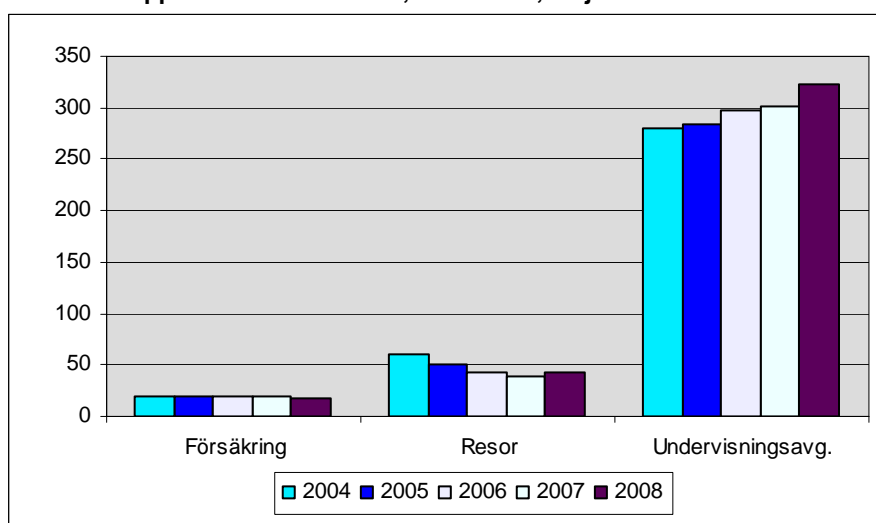
Den som studerar utomlands kan inte få tilläggsloan. Däremot är merkostnadslånet viktigt för dessa studerande, jämfört med övriga grupper. Sex av tio studerande med merkostnadslån studerade i utlandet år 2008. Av alla utlandsstuderande hade 46 procent merkostnadslån. Den andelen har kontinuerligt sjunkit kraftigt under perioden. År 2004 hade 52 procent av alla utlandsstuderande merkostnadslån – år 2002 hela 61 procent.

I det första av nedanstående diagram fördelas utlandsstuderande med merkostnadslån på typ av merkostnad. I det andra visas hur mycket som utbetalats i merkostnadslån till de utlandsstuderande.

**Studerande med merkostnadslån och typ av merkostnad, 2004–2008, antal personer**



Utbetalt belopp för merkostnadslån, 2004–2008, miljoner kronor



Under femårsperioden har antalet studerande som lånat för undervisningsavgifter varit relativt konstant. Det var 10 600 studerande som tog detta lån under 2008 till ett totalt värde av 322 miljoner kronor, ett snitt på 30 400 kronor.

Det som minskat mest under perioden är antalet studerande som lånar för resor från Sverige till studielandet. Endast 4 900 personer, motsvarande 18 procent av utlandsstuderande, tog merkostnadslån för resor. I början av 2000-talet var det dubbelt så många som lånade till resor för utlandsstudier. CSN erbjuder sedan drygt 10 år en rutin för bokning och fakturering av resor till utlandet där den studerande får merkostnadslån och CSN bokför resan direkt mot studentens studieskuld. Numera bokar alltför många studenter sina resor på egen hand och söker inte merkostnadslån.

Antalet utlandsstuderande med lån för försäkring har uppvisat en liknande utveckling och 2008 var det 6 000 personer som hade lånat till försäkringar för studier i utlandet. Även på det området erbjuder CSN sedan länge en särskild utlandsstudieförsäkring kombinerad med merkostnadslån. Numera finns ett antal andra försäkringar att tillgå och studerande som väljer dessa söker ofta inte merkostnadslån.

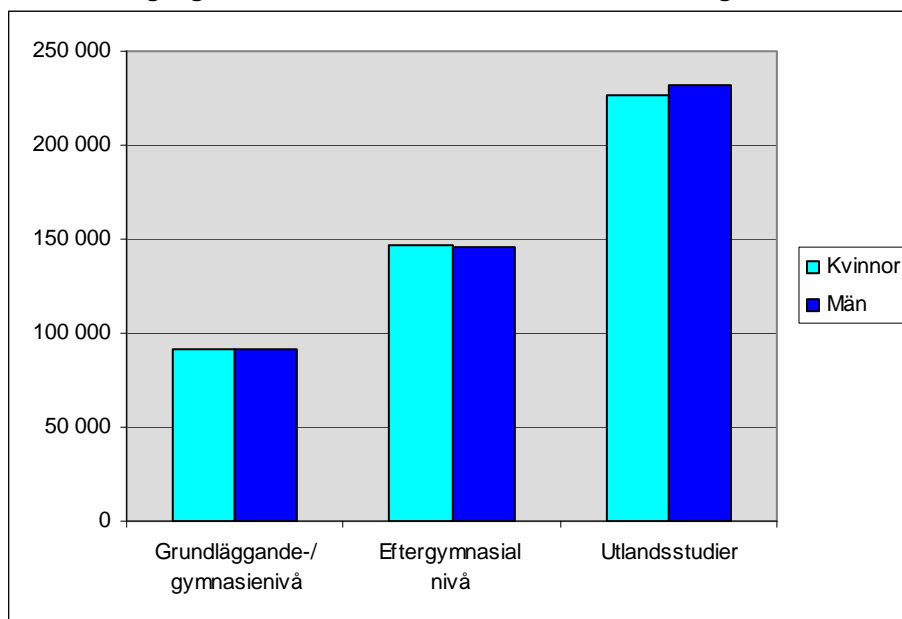
## 7.7 Skuldsättningen för olika studerandegrupper

I fjolårets rapport kunde CSN visa att de utlandsstuderande blir avsevärt mer skuldsatta än vad de som studerar i Sverige blir. Utvecklingen under 2008 visar inte på några förändringar. En utlandsstuderande lånade i snitt 93 500 kronor under 2008. Det är nära dubbelt så mycket som en studerande i Sverige normalt tar i lån för ett års studier.

I diagrammet nedan görs en jämförelse av genomsnittsskulden för de 80 000 personer som blivit återbetalningsskyldiga 1 januari 2009, mellan dem som studerat i vuxenutbildning, högskoleutbildning i Sverige, respektive högskoleutbildning utomlands<sup>15</sup>. Som kommer att framgå är det bara en fjärdedel av de utlandsstuderande som enbart studerat utomlands. Tre fjärdedelar har även studerat i Sverige. Genomsnittsskulden var 86 000 kronor för dem som studerat i vuxenutbildning, 148 000 för dem i högskoleutbildning i Sverige och 219 000 för dem som studerat utomlands.

<sup>15</sup> Observera att en och samma person kan ha studerat i flera av dessa utbildningsformer. I de fall en låntagare valt att lägga samman annuitetslånet med lån i tidigare lånesystem kan även dessa lån ingå.

### Genomsnittlig utgående skuld i annuitetslån, kön och utbildningsform, kronor



Att jämföra genomsnittsskuld ger dock en något överdriven bild av skuldsättningsproblematiken. Problemet gäller inte för alla utlandsstuderande och det finns även studerande i Sverige som får höga skulder. En jämförelse kan göras av antalet låntagare med olika skuldstorlek mellan alla högskolestuderande och dem som haft studiemedel för studier utomlands.

### Studieskuld vid återbetalningens början, alla högskolestuderande och utlandsstuderande , procent i intervall

	Alla i högskoleutbildning	Utlandsstuderande
Under 200 000 kronor	72	44
200 000–300 000	23	36
300 000–400 000	3	12
400 000–500 000	0,5	3
Över 500 000 kronor	0,5	4

Var femte av dem som studerat utomlands hade alltså en studieskuld på mer än 300 000 kronor.

## 7.8 Varför lånar man inte?

CSN har i två rapporter studerat den minskade benägenheten att låna för studier<sup>16</sup>. Studien omfattar studerande med studiemedel och jämför studerande med bidrag och lån med studerande med enbart bidrag. I rapporterna dras slutsatsen att det krävs två grundläggande förutsättningar för att avstå från lånet – önskan att avstå och möjligheten att avstå. En ökad önskan att avstå från att låna verkar ha ett tydligt samband med reformen 2001, då incitamenten för att minska sin skuld byggdes in i regelverket för återbetalning, i och med annuitetslånesystemet. De konjunkturella sambanden tycks dock vara otydligt, under 90-talet minskade lånebenägenheten fram till 1994 för att sedan stiga till 2001. Ett visst samband med arbetslösheten i samhället kan finnas – på 90-talet ökade arbetslösheten under samma period som lånebenägenheten minskade, vilket kan tyda på att studerande gör en bedömning av vilken avkastning respektive risk

<sup>16</sup> *Varför lånar inte de studerande?*, CSN oktober 2007 (delrapport) och oktober 2008 (slutrapport).

studielån innebär kontra risken för arbetslöshet. Sambandet är dock inte lika tydligt efter reformen.

Den minskade lånebenägenheten var en önskad följd av reformen, som delvis var motiverad av att de studerande inte automatiskt skulle låna utan i högre grad ta aktiv ställning till huruvida han eller hon ville och behövde låna. På så sätt kan reformen konstateras ha bidragit till att hålla ned skuldsättningen för de studerande.

Men för att avstå lånet krävs även möjligheten att försörja sig på annat sätt än genom studielån. I reformen 2001 ökades möjligheterna att arbeta vid sidan av studierna genom att fribeloppet höjdes. CSN undersökte därför om de studerande utan lån arbetar mer än före reformen och framför allt om de arbetar mer än de studerande med lån. Rapporterna visar att medelinkomsterna för båda grupperna ökade under 90-talets senare del. De utan lån tjänar mer än de med lån, men skillnaden grupperna emellan har minskat. Reformen innebar ingen större förändring av medelinkomsterna för de studerande utan lån.

Skillnaden i medelinkomst mellan grupperna är liten. Vissa skillnader finns dock i fördelning mellan olika inkomstintervall, där en viss förskjutning finns mot högre intervaller

**Andel studerande med studiemedel per inkomstintervall under första kalenderhalvåret 2007 (procent)**

Inkomstintervall, kronor	Med lån	Utan lån
Ingen inkomst	27,3	23,3
1-19 999	39,2	40,1
20 000-39 999	23,4	21,1
40 000- 59 999	7,1	10,8
60 000-79 999	1,3	3,5
80 000-99 999	0,8	0,5
100 000-149 999	0,4	0,8
150 000 eller mer	0,1	0,1

Inkomstskillnaderna kan förklara en del av den minskade lånebenägenheten men andra försörjningsmöjligheter måste och undersökas eftersom hela 60 procent av de studerande utan lån helt saknar inkomst eller har en liten inkomst (under 20 000 kronor per halvår). I slutrapporten redovisas enkätsvar från höstterminen 2007 där de studerande ombads lista sina inkomstkällor.

**Inkomstkällor utöver studiemedel under vårterminen 2007 (procent)**

Inkomstkälla	Med lån	Utan lån
Bidrag eller lön för studier från arbetsgivaren	3,4	5,2
Stipendium	4,2	5,0
Lön	46,9	51,0
A-kassa	0,0	0,2
Sjukpenning/-ersättning/-aktivitetsersättning	0,2	0,2
Aktivitetsstöd	0,0	0,1
Föräldrapenning	1,9	1,8
Barnbidrag	8,1	4,1
Underhållsstöd	1,9	0,8
Försörjningsstöd	0,8	0,7
Ekonomiskt stöd från make/maka, sambo, pojkvän/flickvän	21,2	16,5
Ekonomiskt stöd från föräldrar	32,0	40,8
Kost och logi hos föräldrar	7,3	28,9
Sparade medel	41,8	55,1
Banklån	1,5	0,8
Annan inkomstkälla	3,2	6,0

Det som skiljer grupperna åt är framför allt vilket stöd föräldrarna bidrar med. Fyra gånger större andel av dem som inte lånar bor och äter hemma hos sina föräldrar, tio procentenheter fler får ekonomiskt stöd av föräldrarna bland dem som lånar. Detta stämmer även med åldersfördelningen, de som avstår från lånet är yngre än gruppen som lånar – hela sju av tio är yngre än 25 år jämfört med varannan av dem som lånar.

Sammanfattningsvis är den största skillnaden mellan dem som lånar och de som inte gör det att den senare gruppen i betydligt högre grad får stöd av sina föräldrar under studietiden genom ekonomiska bidrag, kost och logi.

## 8 Ålder och åldersgränser

### Syfte och regler

Studierande på grundläggande eller gymnasienivå kan få studiemedel från höstterminen det år de fyller 20 år. För högskolestuderande finns ingen nedre åldersgräns. Den nedre åldersgränsen sammanfaller ungefär med den åldersgräns där föräldrarnas underhållsskyldighet mot sina barn upphör.

Nästa åldersgräns finns det år en studerande fyller 25 år. Den infördes i reformen 2001 men hade motsvarigheter i de tidigare vuxenstudiestöden. Vissa studerande kan från den åldern få det högre bidraget för studier på grund- och gymnasienivå och en enda högskoleutbildning, samt tillägglån om den tidigare inkomsten överstiger ett visst belopp. Åldersgränsen för det högre bidraget motiverades 2001 med att det måste finnas en åldersgräns för att förhindra avhopp i gymnasieskolan och med att många ungdomar efter gymnasieskolan kompletteringsläser i komvux och då inte bör få ett högre bidrag. Åldersgränsen för tillägglånet motiverades med att många vuxna studerande har en annan livssituation och levnadsnivå än ungdomsstuderande.

Det finns två övre åldersgränser, där den ena gäller rätten till studiebidrag och den andra rätten att låna. Den övre åldersgränsen ligger vid utgången av det kalenderår en studerande fyller 54 år. För den som har studielån begränsas dock lånerätten successivt redan från det år då han eller hon fyller 45 år. Begränsningen fungerar så att det antal veckor som man totalt får ha studielån minskas i en s.k. lånetrappa. Den som är 45 år får låna i maximalt 220 veckor och därefter minskar rätten att låna med 20 veckor för varje år man blir äldre. Den som är 53 år får låna i maximalt 60 veckor och den som är 54 år i 40 veckor.

Ett av målen med studiestödsreformen 2001 var att det nya studiestödet ska underlätta för äldre personer att studera. Ett annat mål var att studielånen ska betalas tillbaka. I reformen sattes den övre åldersgränsen till 50 år och lånebegränsningen började det år en låntagare fyller 41 år. Jämfört med de tidigare reglerna innebar detta snarast en åtstramning av rätten till studiestöd för äldre studerande och kritik kom snart att riktas mot regelutformningen. Kritiken innebar att reglerna motverkade satsningen på ett livslångt lärande och att vuxna kunde ha behov av kompetensutveckling under hela yrkeslivet. Regeringen tog till sig den kritiken och åldersgränsen ändrades till 54 år från den 1 januari 2006<sup>17</sup>. Den åldersgräns vid vilken lånebegränsningen inträder höjdes också från 41 till 45 år.

---

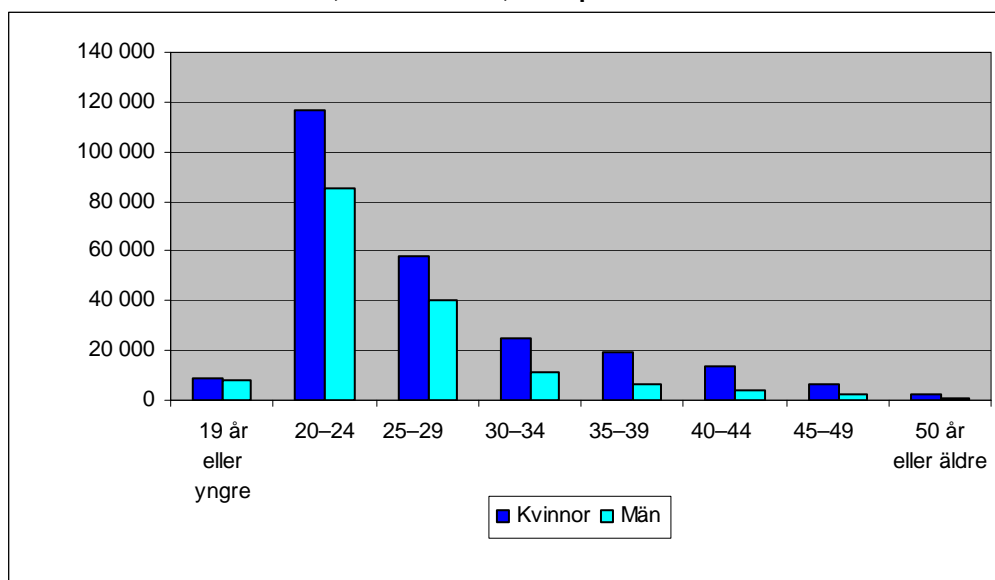
<sup>17</sup> Prop. 2004/05:111 *Förstärkning av studiestödet*

## 8.1 Studiemedelstagarnas ålder

### Utveckling

I diagrammet nedan fördelas studiemedelstagarna 2008 efter ålder.

**Studerande med studiemedel, ålder och kön, antal personer 2008**



Hälften av alla studiemedelstagare är yngre än 25 år, en tredjedel är mellan 25 och 35 år, en tiondel är mellan 35 och 45 år och några procent är 45 år eller äldre. Förhållandena var desamma år 2007.

Männen var yngre än kvinnorna. Bara 14 procent av männen hade fyllt 30 vid årets slut jämfört med 27 procent av kvinnorna. Kvinnorna är dock till antalet flest i samtliga åldersgrupper.

Som framgår av tabellen nedan är studerande i grundläggande vuxenutbildning klart äldre än studerande i andra utbildningsformer. De yngsta studerande finns bland högskolestuderande utomlands.

**Andel studerande i olika åldersintervall och utbildningsform, 2008, procent**

	-24 år	25-34 år	35-44 år	45 år-
Grundläggande vuxenutbildning	20	41	30	9
Gymnasial vuxenutbildning	52	28	15	5
Högskoleutbildning Sverige	55	34	9	2
Högskolueb. utomlands	65	32	2	0
Samtliga	52	34	11	3

Ålderfördelningen bland studiemedelstagarna har med vissa undantag varit i stort sett oförändrat under 2000-talet. I högskoleutbildning i Sverige har andelen stödtagare yngre än 25 år ökat med nästan 5 procentenheter från 2004 till 2008.

Inom den gymnasiala utbildningen har framför allt de yngre studerande, det vill säga de under 25 år, blivit färre. Antalet har minskat från 58 000 år 2004 till 47 000 år 2008 vilket motsvarar lite mer än hela minskningen av det totala antalet studiemedelstagare på



gymnasial utbildning. Bland de äldre studerande har fördelningen skiftat något under samma period beroende på rekryteringsbidragets införande och avskaffande. Notabelt är också att antalet i åldersgruppen över 50 år varit nära 1 500 de två senaste åren, nästan tusentalet fler än vad gruppen var 2004. Orsaken till detta är den ovan beskrivna lagändringen som gjorde det lättare för äldre studerande att få studiemedel.

Antalet grundskolestuderande med studiemedel har stigit under perioden framför allt med anledning av det avskaffade rekryteringsbidraget. Ökningen sedan 2004 är cirka 5 000 studerande och består helt av grupper över 25 år.

### **Prövning av de studerandes ålder**

Sedan åldergränsen för att få studiemedel höjdes år 2006 är det sällsynt med avslag för att man är för gammal för att kunna beviljas studiestöd. De senaste två åren har det varit cirka 200 personer som fått avslag på denna grund, vilket kan jämföras med 2005, året innan regeländringen, då 700 personer avslogs på grund av för hög ålder.

Under de tre åren 2003 till 2005 var det mellan 500 och 600 studerande som fick helt avslag på sin ansökan om lån och bara beviljades bidraget. Då åldergränsen för begränsning av lånerätten höjdes sjönk antalet avslag till 400 under 2006 och 200 under de båda åren 2007 och 2008. Antalet studerande som fick delvis avslag låg mellan 900 och 1 000 under 2004 och 2005 men har de senaste åren efter regeländringen legat på cirka 350 personer.

Intresset för studiemedel bland äldre studerande förefaller litet. Mindre än 1 procent av låntagarna är över 50 år och avslagen på grund av för hög ålder är sällsynta. Den högsta åldergränsen för studiemedel förefaller mot den bakgrunden inte förhindra särskilt många människor från att bedriva studier. Drygt 500 personer får helt eller delvis avslag på ansökan om lån med anledning av åldersbegränsningarna i rätten att låna. Inte heller i detta fall hindras särskilt många från möjligheterna att studera.

## 9 Tid med studiemedel

### Syfte och regler

För högskolestudier kan en studerande få studiemedel i högst 240 veckor, vilket motsvarar studier under 12 terminer. På gymnasial nivå får den som inte har gymnasiekompetens studiemedel i högst 120 veckor och den som har en sådan kompetens i högst 80 veckor. Studerande på grundläggande nivå som inte har sådan kompetens får studiestöd i högst 80 veckor. Den som behöver färdighetsträning i att läsa, skriva eller räkna kan få ytterligare 20 veckor. En studerande som redan har en fullständig grundskoleutbildning eller motsvarande svensk eller utländsk utbildning får studiemedel i högst 40 veckor.

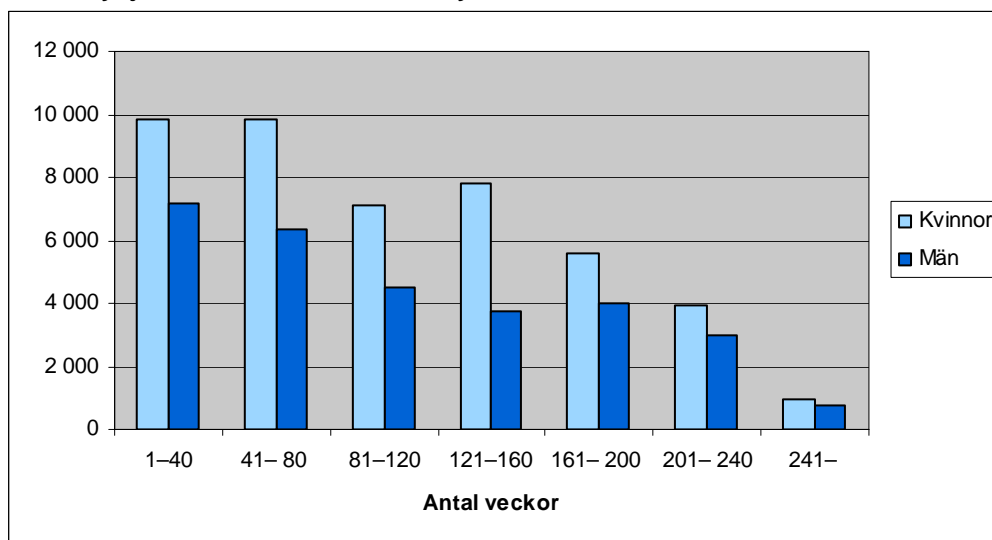
I studiestödsreformen 2001 skärptes och preciserades tidsreglerna. Tidigare var det möjligt för CSN att gå utöver tidsgränsen om det fanns särskilda skäl. Bedömningen av om det fanns särskilda skäl var generös och det medförde att den formella tidsgränsen för högskolestudier vid 12 terminer i realiteten var en 14- eller 15-terminergräns för den som var i slutstadiet av sina studier. I reformen 2001 behölls tidsgränsen vid 12 terminer (240 veckor), men det fastslogs att studiestöd för längre tid kan lämnas bara om det finns synnerliga skäl, alltså endast i undantagsfall. På gymnasienivå var tidsgränsen före reformen sex terminer, medan det på grundläggande nivån i realiteten inte fanns någon tidsgräns. Reformen innebar alltså skärpta regler främst för studerande på grundläggande nivå.

Reglerna förändrades något 2006 som ett led i de åtgärder som då vidtogs för att förstärka äldre studerandes möjligheter att få studiestöd. Från den 1 januari 2006 kan studiemedel beviljas utöver tidsgränserna i upp till 40 veckor till studerande över 40 år om det finns särskilda skäl.

### 9.1 Hur lång tid har de studerande studielån?

I diagrammet nedan finns en sammanställning av hur lång tid studiemedel har lämnats till de personer som blev återbetalningsskyldiga vid ingången av år 2009. De avslutade därmed sina studier i och med höstterminen 2007 eller vårterminen 2008. Om de började höstterminen 2001 kan de alltså ha haft studiemedel i maximalt 11 eller 12 terminer. Även om de blivit återbetalningsskyldiga kan de naturligtvis återkomma i studier senare. En del kan ha studerat före 2001 men de studierna ingår inte här. Dessutom ingår inte de studerande som endast tagit ut bidrag under studietiden.

### Antalet nyttjade studiestödsveckor för nya återbetalare 2009



Vid ingången av år 2009 blev 75 000 personer återbetalningsskyldiga i annuitetslånesystemet, vilket var 5 000 färre än året innan. Av dessa hade ca 17 000 personer utnyttjat studiestödet i 1 – 2 och 16 000 i 3 – 4 terminer. Knappt 12 000 personer hade haft studiestöd i respektive 5 – 6 och 7 – 8 terminer. Dessa förhållanden var ungefär desamma vid ingången av 2008, även om det var marginellt färre i gruppen med 7 – 8 terminers studier år 2008. När det gäller grupperna med 9 – 10 respektive 11 – 12 terminers och framför allt över 12 terminers studier är skillnaderna större. Tillsammans har dessa grupper minskat med över 2 000 personer, det vill säga nästan hälften av minskningen mellan åren trots att bara en fjärdedel av gruppen befinner sig i detta intervall. Som vi ska se nedan är det inom längre högskoleutbildningar minskningen är mest framträdande.

Som framgår av diagrammet finns det vissa skillnader mellan män och kvinnor. Större andelar av männen finns i grupperna med få veckor och i grupperna med många veckor, medan kvinnorna har störst andelar i mellangrupperna. Skillnaderna är små, men det är ändå notabelt att 27 procent av männen haft studiemedel i fler än 160 veckor jämfört med 23 procent av kvinnorna. Trots detta är kvinnorna flest inom samtliga intervaller.

Av de låntagare som påbörjade återbetalningen 2008 hade varannan enbart studerat på högskola, knappt en fjärdedel enbart i vuxenutbildningen och knappt två av tio både i vuxenutbildningen och på högskola

Av dem som hade studerat på grund och/eller gymnasienivå (32 300 personer) var det ovanligt med studielån för mer än fyra terminer. Bara 3 000 personer eller 9 procent hade studerat mer än fyra år.

Bland dem som fått studiemedel för högskoleutbildning (56 400 personer) är spridningen stor och fördelningen mellan de olika veckointervallen jämn och var så även 2008. Men till skillnad från år 2008 har andelen och även antalet personer som haft studiemedel mer än åtta terminer minskat. Antalet har minskat från 16 900 till 14 800 mellan de två åren eller med 12 procent av den aktuella gruppen. Det förefaller alltså som att det blivit mindre populärt att studera länge inom eftergymnasial utbildning.

Av de 75 000 personer som blev återbetalningsskyldiga hade 8 900 studerat utomlands. Av dessa hade dock 74 procent även studerat i Sverige. Av de 6 600 personer som gjort det hade 4 000 personer studerat mellan 7 och 10 terminer i Sverige. Av de 2 300 personer som endast studerat utomlands hade 38 procent bara studerat i 1-2 terminer. Ca 31 procent hade dock studerat mer än sex terminer.

### Avslag på grund av veckobegränsningen

En studerande som har uppnått gränsen för antalet veckor som kan beviljas kan söka ändå, antingen för att försöka få ytterligare tid beviljad på grund av synnerliga skäl eller för att han eller hon inte känner till reglerna. Med ledning av hur vanligt det är att få avslag kan man få indikationer på om reglerna förhindrar personer från att bedriva studier – men man bör komma ihåg att vi inte vet hur många som avstår från att söka studiemedel beroende på att de uppnått gränsen för hur många veckor de kan utnyttja.

#### Andel studerande som har fått helt eller delvis avslag pga veckobegränsningen, 2007 och 2008, procent

	Helt avslag, 2007	Delvis avslag, 2007	Helt avslag, 2008	Delvis avslag, 2008
Grundläggande vuxenutbildning	0,8	3,4	1,1	4,7
Gymnasial vuxenutbildning	0,6	2,2	0,5	2,2
Högskoleutbildning i Sverige	0,1	1,1	0,1	1,0
Högskolutbildning i utlandet	0,1	1,7	0,1	1,7

Under de fyra senaste åren har andelen studerande som fått avslag eller delvis avslag för studier på högskolenivå varit stabil, efter att övergångsreglerna från reformen givit större skillnader tidigare år. På gymnasienivån har såväl andelen avslag som andelen delvis avslag varit stabila under de senaste åren och låg 2008 på 0,5 procent respektive 2,2 procent. På grundläggande nivå har andelen avslag helt ökat något 2008 men framför allt har andelen delvis avslag ökat.

Generellt får få studerande avslag på sina studiemedelsansökningar med anledning av att förbrukat de veckor som kan beviljas på den utbildningsnivå de studerar. Dock skiljer sig de studerande på grundläggande nivå från den övriga gruppen. Avslagsfrekvensen är där elva gånger större än inom gruppen högskolestuderande. Det kan tyda på att det finns grupper inom grundläggande nivån som har behov av längre studier än vad studiemedelssystemet idag kan erbjuda.

## 10 Studieresultat

Den studerande som haft studiemedel måste uppvisa studieresultat för att kunna beviljas nya studiemedel. För studerande på eftergymnasial utbildning är det vanligaste kravet att han eller hon ska ha klarat 75 procent av sina studier för den senaste perioden med stöd. Om detta inte är uppfyllt kan hela perioden prövas och är det i början av studierna tillåts ett något lägre resultat. Om inte studieresultaten är tillräckliga kan den studerande ändå beviljas studiestöd om det finns särskilda skäl för förseningen. Dessutom ska den framtida studieprognosen vara god.

För dem som studerar på gymnasial nivå krävs i princip att studieplanen följs, en mindre eftersläpning tillåts dock för att studieresultaten ska anses vara uppnådda. Även här bedöms särskilda skäl, däremot gör CSN ingen prognosbedömning för dessa nivåer.

### 10.1 Resultatprövningen

CSN har undersökt studiestödstagarnas studieresultat och CSN:s studieresultatprövning vid några tillfällen, senast 2006<sup>18</sup>. Undersökningarna har främst gällt studieresultat för högskolestuderande. Undersökningen refererades i fjolårets årsrapport och kortfattat kan konstateras att de studerande med studiemedel i snitt uppvisar relativt goda studieresultat genom att de klarar 9 av 10 poäng. Sett till samtliga studerande inom högskolan i Sverige så var genomströmningen 2008 enligt Högskoleverkets statistik 82 procent.<sup>19</sup> Med viss förenkling kan situationen beskrivas så att en studiemedelstagare i snitt klarar 90 procent av sina studier, medan samtliga högskolestuderande i snitt klarar 82 procent av sina studier. Eftersom majoriteten av de högskolestuderande tar studiemedel så innebär detta att det är stor skillnad i genomströmning mellan den som har studiemedel och den som inte har studiemedel. På så sätt kan CSN därför på goda grunder anta att studiemedelssystemet har stor betydelse för möjligheten att bedriva effektiva studier.

Men alla studiemedelstagare klarar inte sina studier i den takt som krävs för att få nya studiemedel. Enligt rapporten från 2006 så klarar en av fem mindre än de 75 procent som är normen för att få nya studiemedel. De flesta av dessa återkommer inte året därefter med ansökan om nya studiemedel. Men några studerande som inte klarat av sina studier i stipulerad takt ansöker ändå om studiemedel. För studier under läsåret 2007/2008 ansökte 19 000 personer om studiestöd trots att de inte hade tillräckliga studieresultat sedan tidigare, en majoritet av dessa sökte för högskolestudier. Det var en ökning med 2 100 jämfört med läsåret 2004/2005 trots att antalet studerande under samma tid minskade, vilket innebär att andelen ökat från 6 procent till 8 procent under perioden. Ungefär varannan av dessa personer får bifall. Ökningen av antalet sökande utan tillräckliga studieresultat motsvaras inte av en minskning av de studerandes prestationer i allmänhet. Under perioden har CSN:s information om regelverket kring studieresultatprövningen genomgått ett antal förbättringar. Sannolikt har fler studerande uppmärksammat att det finns möjlighet till att beviljas studiemedel med stöd av särskilda skäl. Gruppen som fått sådant bifall har också ökat med drygt 400 personer under perioden.

---

<sup>18</sup> Studieresultatprövning CSN 2007

<sup>19</sup> Nyckeltal, NU-databasen, Högskoleverkets webbplats, 2008

## 11 Återbetalning

CSN administrerar återbetalningen av tre typer av studielån. År 2007 var det ca 295 800 låntagare som hade studielån som beviljats före år 1989 (s.k. studiemedel). Ca 688 200 personer hade lån beviljade under tiden 1989 fram till halvårsskiftet 2001 (s.k. studielån) och 678 600 hade det nya lånet som kom till vid studiestödsreformen 2001. CSN kallar detta lån för annuitetslånet.

Ett av huvudsyftena med studiestödsreformen 2001 var att få ett mer stabilt återbetalningssystem. Målet är att lånet i princip alltid ska betalas tillbaka. Det finns dock ett antal trygghetsregler för att skydda låntagare för vilka livet inte gestaltat sig så som man trodde då man tog studielånet. Det årliga återbetalningsbeloppet kan sättas ned helt eller delvis och i vissa fall kan skulden avskrivas. Lånet är konstruerat som ett annuitetslånesystem där den årliga återbetalningen dock blir något större i slutet än i början av återbetalningstiden. Ränta läggs på lånet från den dag det betalas ut. Räntan är 2,1 procent under 2008. Återbetalningstiden är normalt 25 år. Om det inte återstår minst 25 år fram till dess att låntagaren fyller 60 år eller om studieskulden är låg, blir dock återbetalningstiden kortare. Den årliga återbetalningen baseras på skuldens storlek, räntan för året, det antal år återbetalningen beräknas pågå samt ett uppräkningsstal. Uppräkningsstalet innebär att årsbeloppet räknas upp med 2 procent årligen vid oförändrad ränta.

### 11.1 Utveckling

#### Antal låntagare

1 januari 2009 hade 1 391 000 personer studielån i minst ett av de tre lånesystemen. Totalt uppgick fordringarna på dessa till 180,2 miljarder kronor. Under 2008 ökade antalet låntagare med cirka 400 personer och lånefordran med cirka 2 miljarder kronor. Totalt slutreglerades 90 000 lån under 2008.

#### De äldre lånen

I det äldsta systemet finns 266 000 låntagare som alla är återbetalningsskyldiga. Majoriteten, 65 procent, är i åldern 40–49 år, 60 procent är kvinnor och tillsammans är de skyldiga 10,7 miljarder kronor.

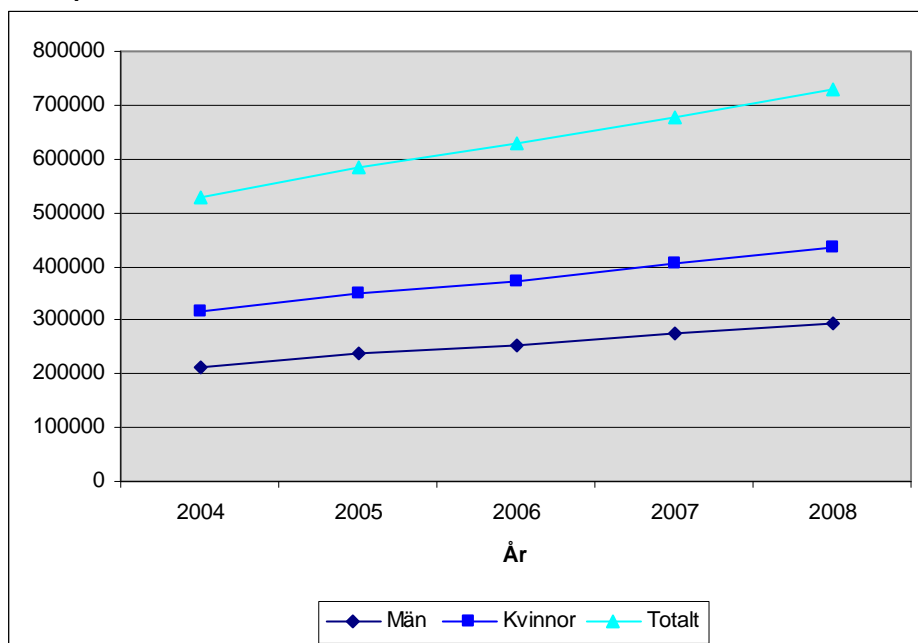
Lånet som kunde tas efter 1989 och före 1 juli 2001 omfattar 648 000 låntagare varav endast cirka 250 personer inte hunnit bli återbetalningsskyldiga. Nästan hälften av lånefordringarna finns inom detta system, 90,3 miljarder kronor. Av låntagarna är 60 procent kvinnor även i denna grupp. Drygt hälften av låntagarna är i åldern 30–39 år.

#### Annuitetslånet

Det lån som beviljats sedan 1 juli 2001 brukar benämnas annuitetslån. Eftersom det är det som idag beviljas koncentreras denna rapport kring detta system.

I nedanstående diagram redovisas antalet låntagare med annuitetslån.

**Antal personer med annuitetslån, 2004–2008**



Antalet personer med annuitetslån har nästan fördubblats sedan 2002. Från 372 800 låntagare under det första året efter reformen har antalet låntagare stigit till 728 900 personer under 2008. Totalt är fordran inom annuitetslånesystemet 78,8 miljarder kronor.

Knappt 60 procent av låntagarna är kvinnor och drygt 40 procent män. Denna fördelning har gällt under hela tidsperioden och även i de låneformer som funnits före annuitetslånet.

Den genomsnittliga skulden är något större för kvinnor jämfört med män. Kvinnornas genomsnittliga skuld var vid det senaste årsskiftet 113 450 kronor vilket var cirka 1 800 kronor mer än männens genomsnittliga skuld. För de tidigare lånesystemen har utvecklingen varit att männen i genomsnitt haft en större skuld än kvinnorna. När utlåningen upphört och återbetalningen kommit igång för de flesta har skulden dock minskat snabbare för männen medan kvinnorna betalar tillbaka i lägre takt. Det innebär att kvinnorna i dag har högre skulder än männen för de lån som lämnades före 1989. De årsbelopp som ska betalas på annuitetslånen är nästan helt lika för både män och kvinnor och genomsnittligt debiteras återbetalarna i annuitetslånesystemet 7 635 kronor.

Många vuxna studerade givetvis både före och efter reformen 2001 och fick därmed lån i två (eller i vissa fall tre) olika lånesystem. Under 2008 hade 247 000 personer mer än ett lån, över 80 procent av dessa hade annuitetslånet i kombination med ett eller båda av de äldre lånetyperna. Antalet med flera lån minskade med 23 000 personer under 2007 och med 21 000 under 2006. Detta beror på att låntagare slutbetalat ett eller flera lån eller fått avskrivningar av ett eller flera lån.

Återbetalningen av lånet börjar tidigast sex månader efter det att en låntagare senast hade studiemedel. Det är alltså inte alla låntagare som börjat betala tillbaka. I diagrammet nedan visas utvecklingen av antalet återbetalningsskyldiga under perioden.

Den 1 januari 2009 var 550 400 personer med annuitetslån återbetalningsskyldiga.

## Debitering, inbetalning, nedsättning och avskrivning

CSN debiterade under 2008 cirka 11,7 miljarder kronor och låntagarna betalade in 11,5 miljarder kronor. I beloppen ingår räntor och avgifter vid sidan av avbetalningar på lånen. Beloppen har stor överensstämmelse – men det är relativt stor skillnad på vad de debiterade beloppen och de inbetalade beloppen består av.

Av de inbetalade beloppen består 9 procent av extra inbetalningar, det vill säga inbetalningar utöver vad som debiterats låntagaren. Det innebär att 1 miljard betalats in utöver det debiterade beloppet. De extra inbetalningarna steg kraftigt efter reformen för att vara som högst 2006 med 1,4 miljarder kronor.

Det årliga återbetalningsbeloppet kan sättas ned helt eller delvis i vissa fall. Den som efter att ha blivit återbetalningsskyldig börjar studera med studiestöd igen behöver inte betala tillbaka under studietiden. Årsavgiften sätts ned till noll utan att låntagaren behöver ansöka om det. Därutöver finns trygghetsregler för låntagare som inte anser sig kunna betala tillbaka lånet i den takt som huvudregeln föreskriver. Under 2008 fick 203 000 personer sitt årsbelopp nedsatt, vilket är en minskning med 9 000 personer. Minskningen förklaras främst med att det är färre återbetalningsskyldiga som valt att studera med studiestöd jämfört med tidigare. Det sammanlagda värdet av nedsättningarna under 2008 var 1,1 miljard kronor.

Under 2008 fick 72 000 personer avskrivning till värde av 646 miljoner kronor. Det är en ökning i båda fallen, med 6 000 personer respektive 53 miljoner kronor.

## 11.2 Osäkra fordringar

CSN uppskattar årligen osäkerheten i de utestående fordringarna. Genom att värdera risken för att låntagare missköter sina betalningar, avlider under avbetalningsperioden eller nyttjar trygghetsreglerna (främst avseende ålder) i systemen, räknas ett värde fram. I modellen görs antaganden om den framtida ränteutvecklingen, inkomstutvecklingen och tillväxten. Av de 180 miljarderna som var utlånade 1 januari 2009 beräknas 27 miljarder vara osäkra. Nästan 17 miljarder av den summan kan härledas till trygghetsreglerna främst avseende ålder.

Det är intressant att se till hur stor del av osäkerheten som kan hänföras till de olika lånesystemen. Jämförelsen är inte helt rättvisande eftersom det handlar om olika populationer – självklart skiljer sig åldersstrukturer åt, i de äldre systemen har många god återbetalare hunnit slutbetala sina lån och dessa populationer innehåller därför en större andel av de låntagare som riskerar att inte kunna betala av sina lån.

### Osäkra fordringar, per lånesystem, värde och andel av totala fordran, 2008<sup>20</sup>

	Total fordran, mdr kronor	Osäker fordran, mdr kronor	Osäker fordran andel i procent
Studielån tagna för 1989	10,7	2,6	24
Studielån tagna efter 1988 och före 1 juli 2001	90,3	18,9	21
Studielån tagna efter 30 juni 2001	78,8	5,2	7
Totalt	180	26,6	15

<sup>20</sup> Exklusive återkravsfordringar



Av den befintliga lånestocken är osäkerheterna i de äldre systemen avsevärt större än i annuitetslånet, minst tre gånger större. Framför allt beror det på att risken för åldersavskrivningar i det nuvarande systemet bedöms vara så liten som under 3 procent av det utlånade beloppet.

### **11.3 Kunder med återbetalningssvårigheter**

En rapport om kunder med krav hos kronofogden<sup>21</sup> visar att den som inte kan betala sina avgifter till CSN trots trygghetsreglerna kännetecknas av:

- Låg utbildning, 56 procent har högst gymnasieutbildning av dem som hamnar hos Kronofogden trots att gruppen bara är 15 procent av det totala antalet återbetalare. Sett till studerande på grundskolenivå är de kraftigt överrepresenterade hos Kronofogden, de löper 40 gånger större risk att hamna hos Kronofogden än övriga.
- Låga inkomster, hälften har inkomster under 100 000 kronor.
- Låga årsbelopp, de flesta har årsbelopp på cirka 6 000 kronor vilket är minimibeloppet som debiteras i annuitetslånesystemet.
- Låga skulder, de flesta har studieskulder under 100 000 kronor, vilket är naturligt med tanke på att de har låg utbildning

Under 2000-talet har antalet som hamnar hos Kronofogden minskat. Utvecklingen tycks dock ha vänt något under 2008. Vid årsskiftet 2009 fanns 90 694 personer hos Kronofogden med obetalda studielån, jämfört med 80 864 personer 2008. Värdet av den ackumulerade skulden hade dock minskat något, från 747 miljoner kronor 2009 till 745 miljoner kronor 2008.

---

<sup>21</sup> *Kunder med betalningssvårigheter, det första kravet från Kronofogden*, CSN September 2008