

Studeraendes ekonomiska och sociala situation 2013

CSN, rapport 2014:1

The logo for CSN (Centrala Studerandestipendiet) is located in the bottom right corner. It consists of a red right-angled triangle pointing towards the bottom right, with the letters 'CSN' in white, bold, sans-serif font inside the triangle.

CSN

Studerandes ekonomiska och sociala situation 2013

Innehåll

Sammanfattning	7
1 Inledning	11
1.1 Uppdrag och syfte.....	11
1.2 Data och avgränsningar	11
1.3 Rapportens struktur.....	16
2 Studier	17
2.1 Majoriteten upplever studiesituationen som bra.....	17
2.2 Fler upplever att de får stöd av sina lärare och handledare.....	19
2.3 Sju av tio tycker att det går bra att kombinera studier och privatliv	20
2.4 De flesta upplever att de lyckas med sina studier	20
2.5 Många studerar för att öka möjligheterna att få ett arbete.....	21
2.6 Tolv procent av de studerande har upplevt ett kränkande bemötande	23
2.7 De flesta tror på en ljus framtid.....	23
3 Studieekonomi och studiemedel	25
3.1 Fler ser positivt på den ekonomiska situationen	25
3.2 Studerande är mer ekonomiskt sårbara än genomsnittet för befolkningen	27
3.3 Färre försörjningskällor än tidigare	29
3.4 En lägre andel av studiemedelstagarna arbetar vid sidan av studierna	30
3.5 En minoritet anser att studiemedlen täcker omkostnaderna – men andelen ökar	35
3.6 Hälften skulle inte studera utan studiemedel	37
4 Boende och fritid	39
4.1 Vanligast att bo i hyresrätt	39
4.2 Många studerande har en aktiv fritid	40
5 Hälsa	43
5.1 Många upplever att de mår bra.....	43
5.2 En hög andel av kvinnorna känner sig stressade	45
5.3 Hälsobesvär vanliga oavsett upplevelsen av studiesituation och ekonomisk situation	47
5.4 Oklart vad som orsakar hälsobesvär	49
5.5 Andelen med någon form av nedsatt psykisk funktionsförmåga ökar	52
6 Avslutande reflektioner kring några studerandegrupper	55
Referenser	57
Bilaga 1 Svarefrekvenser	59
Bilaga 2 Enkäten	60

Tabellbilaga (särtryck)

Sammanfattning

Undersökningen

CSN har genom en enkätundersökning undersökt de studerandes ekonomiska och sociala situation. Undersökningen är en del av ett regeringsuppdrag som innebär att CSN genom bevakning och analys av studerandes sociala och ekonomiska situation ska säkerställa myndighetens kunskap inom området. Undersökningen genomfördes hösten 2013 och var den fjärde undersökningen av samma slag. De tidigare genomfördes 2007, 2009 och 2011.

Enkäten besvarades av 5 182 studerande vilket ger en svarsfrekvens på 39 procent. Svartsbortfallet är ett problem för resultatens tillförlitlighet. För att kontrollera undersökningens tillförlitlighet har det genomförts bortfallsanalyser. För att öka resultatens representativitet har resultaten viktats utifrån olika studerandegrupperns storlek och benägenhet att svara. Utifrån de bortfallsanalyser som har gjorts, och genom viktning av resultaten, kan det antas att resultaten uppvisar en god representativitet i förhållande till den population som har undersökts.

Åtta av tio har en god studiesituation

En klar majoritet av de studerande upplever att deras studiesituation är god. I årets undersökning svarar 80 procent att de upplever att studiesituationen är bra eller mycket bra. Yngre upplever oftare än äldre studerande att studiesituationen är bra eller mycket bra. Upplevelsen av studiesituationen har förändrats förhållandevis lite sedan 2011, vilket även gäller den tid de studerande anger att de lägger ner på sina studier.

Drygt 7 av 10 studerande upplever att det går bra eller mycket bra att kombinera studierna med privatlivet. Andelen har ökat med 3 procentenheter sedan 2011. Kvinnor anger något oftare än män att det är problematiskt att kombinera studierna med privatlivet. Samma sak gäller studerande som är 25 år eller äldre, vilka oftare än de som är yngre än 25 år anger att det går dåligt att kombinera studierna med privatlivet. Det är även vanligt att studerande som har barn tycker att det är svårt att kombinera studier och privatliv, något som särskilt gäller studerande med små barn.

Den främsta orsaken att börja studera är att det krävs utbildning för det arbete man vill ha. Många studerar också för att kunna söka vidare till högre studier. För yngre är det väldigt ofta självklart att börja studera, något som inte alls är lika vanligt för dem som påbörjar studier lite senare i livet. Motiven att studera under sommaren avviker i viss mån från motivet att studera under andra delar av året. Det vanligaste motivet till att studera på sommaren är att man tycker att kursens innehåll är intressant och utvecklande. En knapp tredjedel av dem som studerade under sommaren 2013 gjorde det av ekonomiska skäl, det vill säga för att få studiemedel.

Högre andel upplever att studieekonomin är bra

En övregripande trend är att den studieekonomiska situationen upplevs som positiv av en allt högre andel av de studerande. I årets undersökning svarade 69 procent av samtliga

studerande att ekonomin under studierna är ganska bra, bra eller mycket bra, en ökning med 6 procentenheter sedan 2011.

Studiemedelstagare som har ekonomiskt ansvar för barn upplever i högre grad än studerande som inte har barn att de har en dålig studieekonomi. Även mellan studiemedelstagare på olika utbildningsnivåer finns det skillnader i upplevelsen av studieekonomin. Studerande på eftergymnasial nivå i Sverige gör den mest positiva bedömningen av den egna studieekonomin – 71 procent anser att den är övervägande bra och knappt 29 procent tycker att den är övervägande dålig. En högre andel av dem som studerar på grundskole- och gymnasienivå har en mer negativ syn på studieekonomin. Av dessa bedömer 41 respektive 43 procent av respondenterna att ekonomin är ganska dålig, dålig eller mycket dålig.

Av studiemedelstagarna anger 39 procent att de arbetar vid sidan av studierna, antingen i veckorna eller under helger. Det är en minskning med 3 procentenheter sedan 2011. Andelen av dem med studiemedel som arbetar parallellt med studierna har minskat markant sedan 2007. Studiemedelstagare, män, studerande yngre än 25 år och studerande på eftergymnasial nivå i Sverige är studerandegrupper där andelen som arbetar har minskat mycket. En betydligt högre andel av kvinnorna än av männen arbetar nu vid sidan av studierna. Ungefär hälften av de studerande gör bedömningen att arbetet inte påverkar studierna. En fjärdedel anser att arbetet påverkar studierna negativt och en knapp fjärdedel anser att arbetet påverkar studierna positivt.

Studiemedlen, bidrag och lån, är avsedda att kunna täcka levnadsomkostnaderna för den som studerar. Av dem som har både bidrag och lån anser 39 procent att studiemedlen täcker deras omkostnader och 80 procent anger att studiemedlen täcker mer än 75 procent av levnadsomkostnaderna. Andelen av låntagarna som uppger att studiemedlen helt täcker levnadsomkostnaderna har ökat med 5 procentenheter sedan 2011.

Ett av studiestödets mål är att det ska verka rekryterande och bidra till ett högt deltagande i utbildning. Det är problematiskt att mäta studiestödets rekryterande effekter. Ett sätt är att fråga studerande om de hade påbörjat sina studier även utan studiemedel. Hälften av de studerande anger att de inte eller troligen inte hade påbörjat studierna om de inte hade fått studiemedel. Äldre studerande, studerande med barn och studerande utomlands anger i högre utsträckning än andra att de för sitt val att studera var beroende av studiemedel. Studiemedlens betydelse för rekryteringen till studier har varit i princip oförändrade under flera år.

Hög andel av kvinnorna känner sig ofta stressade

De flesta studerande upplever att de mår bra. Av samtliga studerande uppger 70 procent att de mår bra eller mycket bra, vilket är samma andel som 2011. Andelen som anger att de mår dåligt eller mycket dåligt är 5 procent. Jämfört med befolkningen i stort uppger en lägre andel av de studerande att de mår bra eller mycket bra. I SCB:s undersökning om levnadsförhållanden 2012 uppger 80 procent av befolkningen att de mår bra eller mycket bra.

Trots att många upplever sin allmänna hälsa som bra eller mycket bra är det vanligt att studerande upplever olika former av hälsobesvär. Exempelvis svarar 70 procent av de studerande att de ofta känner sig stressade och 57 procent att de ofta känner sig trötta och hängiga. Upplevelsen av olika hälsobesvär har förändrats mycket lite sedan 2009 och 2011.

Det finns tydliga skillnader mellan studerande kvinnor och män när det gäller upplevelsen av hälsobesvär. Det är exempelvis vanligare att kvinnor anger att de ofta känner sig stressade,

trötta och hängiga samt har svårt att slappna av. Dessa skillnader mellan kvinnor och män kvarstår även när hänsyn tas till andra faktorer, exempelvis upplevelsen av ekonomi och studiesituation.

Andelen av de studerande som anger att de har någon form av nedsatt funktion, besvär efter olycksfall, långvarig sjukdom eller annat långvarigt hälsoproblem är 17 procent, vilket är oförändrat jämfört med 2011. Bland dem med en sådan nedsättning är det vanligare med en fysisk nedsättning än en psykisk. Andelen som uppger att de har en psykisk nedsättning har dock ökat något sedan 2011. Av dem som anger att de har nedsatt funktion uppger 60 procent att deras studieförmåga är nedsatt. Bland dem som menar att studieförmågan är nedsatt får 29 procent särskilt stöd i sina studier, antingen från skolan eller från annat håll. Ytterligare 11 procent vill gärna ha stöd från skolan men får inget just nu.

1 Inledning

1.1 Uppdrag och syfte

Centrala studiestödsnämnden (CSN) ska genom bevakning och analys av studerandes sociala och ekonomiska situation säkerställa myndighetens kunskap inom området.¹

CSN säkerställer sin kunskap om studerande kvinnors och mäns sociala och ekonomiska situation genom registerdata och statistik, samt genom att fråga de studerande om deras situation. Sedan 2007 har CSN vartannat år genomfört en större enkätundersökning för att inhämta de studerandes egna uppgifter om sin ekonomiska och sociala situation.

Under hösten 2013 genomförde CSN åter enkätundersökningen och den besvarades av 5 182 studerande. Resultatet från undersökningen presenteras i denna rapport. I rapporten redovisas resultatet för de viktigare frågeställningarna. Resultaten beskrivs både samlat för alla studerande och för olika studerandegrupper. Målet är att ge en översiktlig bild av den ekonomiska och sociala situationen för studerande, baserad på de studerandes egna uppgifter. Där det är relevant presenteras även utvecklingen över tid. I en tabellbilaga till rapporten ges var och en möjlighet att mer ingående ta del av materialet. I tabellbilagan presenteras svaren på samtliga frågor i enkäten, totalt och fördelat efter olika studerandegrupper, samt resultat från undersökningarna 2009 och 2011.

1.2 Data och avgränsningar

1.2.1 Avgränsningar

Studien är avgränsad till studerande på utbildningar som berättigar till studiestöd. Vidare görs en avgränsning till studerande som studerar inom högskola, yrkeshögskola samt inom olika former av vuxenutbildning vid komvux eller vid folkhögskola. Undersökningen omfattar inte studerande i grundskolan, gymnasieskolan eller annan liknande grundutbildning för barn eller ungdomar under 20 år. Studien riktar sig både till studerande med och utan studiestöd, förutom när det gäller utlandsstuderande. För utlandsstuderande avgränsas studien till studerande med studiemedel. CSN saknar uppgifter över utlandsstuderande utan studiemedel.

Samtliga registeruppgifter är hämtade ur CSN:s egna register utom registeruppgifter avseende studerande utan studiemedel vid yrkeshögskola. CSN:s register baserar sig på utbildningsanordnarnas rapporter till CSN.

CSN får inte in uppgifter för samtliga studerande utan studiestöd. Detta medför att det inte med säkerhet går att säga att fördelningen mellan studerande med respektive utan studiemedel i den här undersökningen helt överensstämmer med faktiska förhållanden.

1.2.2 Enkätundersökning

Studien har genomförts via en enkätundersökning. Samtliga studerande utom gruppen studerande utomlands kunde välja mellan att besvara frågorna via en pappersenkät eller via

¹ Regleringsbrev för budgetåret 2014 avseende Centrala studiestödsnämnden.

en webbversion av pappersenkäten. Utlandsstuderande fick istället ett e-brev med enkätens följebrev, med information om varför undersökningen genomförs, samt användarnamn och lösenord till webbversionen av enkäten.

Det första utskicket gjordes den 26 september 2013. Kombinerade påminnelse- och tackbrev har skickats ut vid tre tillfällen till de studerande i Sverige som inte svarat. Det första skickades efter två veckor och efter ytterligare två veckor skickades ännu ett, nu med en ny pappersenkät. Då svarsfrekvensen efter ytterligare två veckor fortfarande var låg skickades ett tredje och sista påminnelse- och tackbrev ut. Till studerande utomlands skickades 4 påminnelser ut via e-post, med länk till enkäten. Insamlingen av enkätsvar pågick fram till och med den 2 december.

1.2.3 Urval

De studerande valdes ut genom ett stratifierat slumpmässigt urval, i syfte att säkerställa att var och en av de utvalda grupperna blev belysta med tillräckligt många svar. Urvalet var fördelat på 20 urvalsgrupper utifrån följande individkaraktäristika.

- Kön
- Ålder (med särredovisning av gruppen äldre än 44 år)
- Studerande med respektive utan studiemedel
- Utbildningsnivå – eftergymnasial nivå/högskolenivå
- Utbildningsnivå – gymnasienivå
- Utbildningsnivå – grundskolenivå
- Studerande på yrkeshögskola
- Utlandsstuderande med studiemedel
- Sommarstuderande

Urvalet gjordes utifrån en population på totalt 306 290 personer och fördelade sig enligt följande.²

Tabell 1.1 Urvalet

	Totalt antal	Urval
Högskola - Kvinna med studiemedel	81 979	500
Högskola - Man med studiemedel	50 908	553
Högskola - Kvinna utan studiemedel	24 951	701
Högskola - Man utan studiemedel	17 816	1 084
Högskola - utlandsstuderande kvinna med studiemedel	2 540	550
Högskola - utlandsstuderande man med studiemedel	1 865	700
Högskola - sommar- kvinna med eller utan studiemedel	8 098	486
Högskola - sommar- man med eller utan studiemedel	7 043	629
Gymnasienivå - Kvinna med studiemedel	6 103	600
Gymnasienivå- Man med studiemedel	2 903	801
Grundskolenivå - Kvinna med studiemedel	1 275	500
Grundskolenivå - Man med studiemedel	448	591
Grundskole- eller gymnasienivå - Kvinna utan studiemedel ¹	1 181	1 008

² Urvalsgruppernas svarsfrekvenser återfinns i bilaga 1.

Grundskole- eller gymnasienivå - Man utan studiemedel ¹	821	1 059
KY/Yrkeshögskola - Kvinna med studiemedel	6 636	550
KY/Yrkeshögskola - Man med studiemedel	5 903	804
45 år och äldre- kvinna med eller utan studiemedel	13 295	0
45 år och äldre- man med eller utan studiemedel	4 911	75
Övriga – kvinna	44 456	1 000
Övriga – man	36 057	1 000
Totalt antal²	306 290	13 191

¹ CSN har inte uppgifter så att studerande på grundskole- och gymnasienivå utan studiemedel kan delas upp på dessa två nivåer. Därför har nivåerna här slagits ihop till ”Grundskole- eller gymnasienivå”.

² Då en person kan återfinnas i mer än en urvalsgrupp överstiger antalet för de enskilda urvalsgrupperna det totala antalet i utskningsfilen, som var 306 290. När det gäller urvalet så går grupperna in i varandra, vilket medförde att studerande kvinnor äldre än 44 år helt täcktes av urvalet i de andra grupperna och att äldre män endast behövde kompletteras med 75 personer. Sommarstuderande på högskolenivå behövde kompletteras betydligt mer, vilket påverkade det slutliga urvalet för övriga urvalsgrupper.

2013 års urval har styrts av 2011 års svarsfrekvenser. För grupper med lägre svarsbenägenhet beslutades det att ta ut ett större urval än för grupper med högre svarsbenägenhet. Detta för att säkerställa att ingen urvalsgrupp skulle få under 200 svar.

För att i urvalet kategoriseras som exempelvis studerande med studiemedel eller som studerande på högskola ska personen ha läst både vår- och höstterminen 2013 på det sättet. Studerande som byter nivå, studerar med studiemedel ena terminen och utan studiemedel den andra, etc. ingår i gruppen övriga. I tabellbilagan återfinns samtliga studerandegrupper resultat utifrån vilken nivå de studerar på samt om de studerar med eller utan studiemedel. I denna redovisning ingår inte de studerande som byter nivå under året eller studerar ena terminen med studiemedel och den andra terminen utan studiemedel. Dessa studerande ingår dock i gruppen samtliga, som också redovisas i tabellerna.

1.2.4 Svarsfrekvens

Efter periodens slut hade 5 182 studerande besvarat enkäten. Detta ger en svarsfrekvens på 39 procent. Det visade sig att knappa 3 procent av adresserna var ogiltiga och utskicken returnerades. Om de med ogiltig adress rensas bort blir svarsfrekvensen 40 procent, det vill säga samma som 2011.³ Svarsfrekvensen skiftar mellan de olika urvalsgrupperna. Högst är svarsfrekvensen bland kvinnor som studerar med studiemedel utomlands (58 procent) och lägst är den bland män som studerar på komvux utan studiemedel (26 procent).⁴ Lägst *antal* svar återfinns bland män som studerar på högskolenivå. Här har det kommit in 224 svar, vilket ger den gruppen en svarsfrekvens på 41 procent.

Följande kan vara orsaker till bortfallet i undersökningen.

- De tilltänkta respondenternas ovilja att svara.
- Det förhållande att CSN stod som avsändare. Framför allt studerande utan studiemedel kan ha upplevt att en undersökning från CSN inte berörde dem.
- Särskilt studerande som har invandrat till Sverige och läser på grundskolenivå kan ha haft svårt att besvara enkäten på grund av svårigheter med språket.

³ Givet antagandet att gruppen ogiltiga adresser skulle ha samma svarsbenägenhet som de med giltig adress. Antalet svar skulle i så fall ha blivit 5 325.

⁴ Bilaga 1 Urvalsgrupper och svarsfrekvens.

- Att CSN har felaktig eller ogiltig adress till en del av de tilltänka respondenterna. Det kom in 367 returser fram till det att enkätinsamlingen avslutades, vilket är knappa 3 procent av utskicket.

1.2.5 Sammanställning av resultaten

Inför årets undersökning har sammanställningen av resultaten förbättrats. 2013 års resultat har i högre grad än tidigare år sammanställts utifrån hur respondenten har besvarat frågorna i enkäten och inte med utgångspunkt i registeruppgifter. Exempelvis finns det studerande som enligt registerundersökningen i början av september studerade med studiemedel både våren och hösten 2013, som svarar att de under hösten studerar utan studiemedel. Under den tid det tar att genomföra urvalet, trycka enkäten och skicka den med B-post till mottagaren kan den studerande ha beslutat sig för att finansiera sina studier på annat sätt än via studiemedel. Risken för detta ökar om den studerande besvarar enkäten först efter en eller flera påminnelser. I dessa fall är respondentens svar mer rättvisande än registeruppgifterna.

I frågor där det finns både registeruppgifter och enkätsvar tillgängliga påverkas jämförbarheten med tidigare års rapporter. För att få full jämförbarhet i den här rapporten har även 2009 och 2011 års resultat tagits fram på nytt, utifrån det nya förbättrade sättet att sammanställa resultat. Det innebär att det finns mindre avvikelser i denna rapport jämfört med vad som har framgått i 2011 respektive 2009 års rapporter.

1.2.6 Bortfallsanalys

Svarsfrekvensen i undersökningen är 39 procent. Det innebär att 61 procent inte har besvarat enkäten. Det är viktigt att resultaten från en urvalsundersökning av den här typen är representativa för den population som undersöks. Genom en bortfallsanalys kan det undersökas om så är fallet. En bortfallsanalys kan göras på åtminstone 3 olika sätt.

- Genom att analysera registerdata för dem som har deltagit i undersökningen respektive de som inte har deltagit. Avsikten är att fastställa om dessa grupper skiljer sig åt exempelvis i ålders- eller könsfördelning, samt i hur dessa grupper besvarar enkäten.
- Genom att analysera hur de som besvarade enkäten tidigt respektive sent har svarat på enskilda frågor. Detta görs för att se om de som besvarade enkäten i ett tidigt skede har svarat på ett annat sätt än de som besvarade enkäten sent.
- Genom att kontakta ett urval av dem som inte deltog i undersökningen, exempelvis via telefon, och ställa ett fåtal av de viktigare frågorna från enkäten. Syftet med detta är att se om deras svar skiljer sig från de resultat som kom in via den ordinarie undersökningen.

I denna studie har bortfallsanalysen genomförts utifrån det befintliga registermaterialet samt utifrån det datamaterial som kom in via enkätundersökningen. Möjligheten att kontakta personer som inte deltog i undersökningen valdes bort. En viktig anledning till det är att metoden för en sådan bortfallsundersökning, uppringning via telefon, kan påverka resultatet och då delvis förta värdet av bortfallsanalysen.

Bortfallsanalysen visar att de olika studerandegrupperna har besvarat enkäten i olika stor utsträckning och att svaren på frågorna skiljer sig åt mellan grupperna. Detta, och det faktum att urvalet till den här undersökningen stratifierades, talar för att resultaten bör viktas om olika urvalsgruppers resultat ska slås samman. I den här rapporten har därför enskilda studerandegrupper viktats då deras resultat har slagits samman med andra

studerandegrupper. Viktningen har skett utifrån kön, studienivå, studerande med eller utan studiemedel, ålder, studier i eller utanför Sverige och studier på sommaren och/eller hösten 2013.⁵

Vidare har en bortfallsanalys gjorts med utgångspunkt i tidpunkten för när svaren kom in. Detta för att se om det är sannolikt att resultaten skulle ha blivit desamma även om fler hade valt att besvara enkäten. I praktiken har denna analys gjorts genom att de inkomna enkätsvaren delades upp i fyra grupper, de som svarade på enkäten innan den första påminnelsen, de som svarade efter den första påminnelsen men före den andra påminnelsen, de som svarade efter den andra påminnelsen men före den sista påminnelsen samt de som svarade efter den sista påminnelsen.

Analysen av hur dessa grupper har besvarat ett antal grundläggande frågor om studier, ekonomi och hälsa visar att det inte föreligger några större skillnader utifrån när svaren kom in. Då detta är en urvalsundersökning har resultaten en felmarginal. För i stort sett samtliga frågor ryms dessa skillnader mellan svar som kom in tidigt och svar som kom in sent inom respektive frågas felmarginal. När det gäller frågan om studiemedlens betydelse för valet att studera ryms dock inte skillnaderna inom felmarginalen. Det är statistiskt säkerställt att studiestödets rekryteringskraft är lägre bland dem som besvarade enkäten efter den andra påminnelsen än bland dem som besvarade enkäten före den andra påminnelsen.

I frågorna som handlar om huruvida den studerande upplever att han eller hon lyckas med studierna och om huruvida den studerande har möjlighet att betala en oförutsedd utgift, visar analysen att de som besvarade enkäten direkt, innan den första påminnelsen, har en något bättre situation än de som svarade efter den första påminnelsen. Det stora antalet svarande efter första påminnelsen medför emellertid att denna skillnad får en liten effekt på det slutliga resultatet för dessa frågor.

1.2.7 Resultatens tillförlitlighet

Utifrån de bortfallsanalyser som har gjorts, och genom viktning, kan det antas att i stort sett samtliga resultat som presenteras i den här rapporten är representativa för den population som har undersökts. I enstaka fall kan det dock anses troligt att resultatet skulle ha blivit något annorlunda om fler hade besvarat enkäten. I dessa fall är det mest sannolika att resultaten skulle påverkas i "negativ" riktning, dvs. en något lägre andel skulle ha svarat att de kan klara en oförutsedd utgift etc.

Vidare beror tillförlitligheten i ett resultat både på hur många som har svarat på en enskild fråga och på hur stor andel av den aktuella studerandegruppen som har svarat. Detta kan leda till att tillförlitligheten när det gäller enskilda resultat kan vara lägre. En analys av resultatens felmarginaler för gruppen "samtliga studerande" visar att felmarginalen i 8 av 10 resultat understiger +/- 1,5 procent. I drygt 4 av 10 resultat understiger felmarginalen +/- 1 procent. I ett fåtal fall överstiger felmarginalen +/- 2 procent.

⁵ Få svarande i en grupp ökar osäkerheten i den gruppens resultat. Detta bör det tas hänsyn till vid viktning av resultat. En grupp med få svarande tar med sig sin felmarginal i viktningen. Det betyder att det viktade resultatet för samtliga grupper kan ha en stor felmarginal, om det baserar sig på grupper med få svarande och vars svar representerar stora grupper. I den här undersökningen har vi inte denna problematik då antalet svar överstiger 200 i samtliga urvalsgrupper.

De frågor som har högst felmarginal i den här undersökningen rör följdfrågorna om vem man har blivit kränkande bemött av samt följdfrågan om varför man arbetar/arbetade svart under sina studier på nuvarande utbildningsnivå. Båda dessa frågor har få svarande vilket medför att vissa av svarsalternativen har felmarginaler på nära +/- 7 procent.

Resultaten för enskilda studerandegrupper har högre felmarginaler än de som redovisas ovan. Detta beror främst på att resultaten för enskilda studerandegrupper baserar sig på färre svar.

När det gäller förändringar jämfört med tidigare års undersökningar kan det konstateras att många små förändringar på enskilda frågor ligger inom felmarginalen. Sådana små förändringar kan därmed inte anses vara statistiskt säkerställda. Trots det är det mest troliga ändå att resultatet har förändrats i den riktning som redovisas.

1.3 Rapportens struktur

I kapitel 2 redovisas svaren på frågor som rör studierna. Kapitlet handlar bland annat om varför studerande väljer att studera, studerandes uppfattning om studietempot och om deras upplevelse av stöd i studierna.

I kapitel 3 presenteras svaren på frågor om studieekonomi och studiemedel. Frågor som behandlas är bland annat den ekonomiska situationen, inkomstkällor, arbete vid sidan av studierna och studiemedlens tillräcklighet. Frågor om arbete redovisas samlat i kapitel 3 vilket innebär att det där även avhandlas frågor som har betydelse för studiesituationen.

I kapitel 4 redovisas uppgifter om studerandes boende och fritid. Här avhandlas till exempel frågor om boendetyper, trivsel i boendet och fritidssysselsättningar.

I kapitel 5 beskrivs studerandes upplevda hälsa. Här diskuteras exempelvis de frågor som handlar om hälsoläge och besvär med hälsan, liksom orsaker till olika besvär.

I kapitel 6 ges en sammanfattande diskussion som framför allt handlar om några enskilda studerandegrupper.

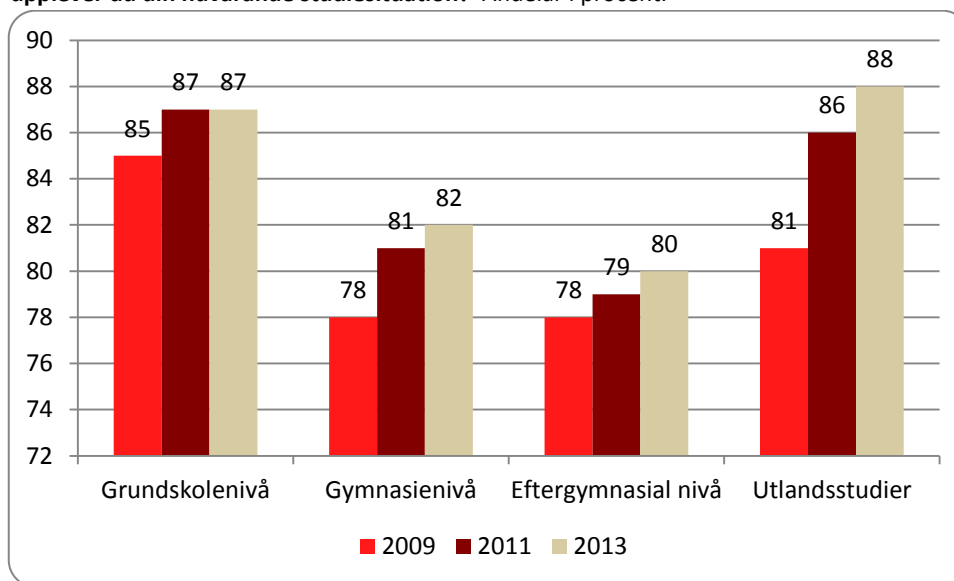
Svarsfrekvenser finns redovisade i bilaga 1. Hela enkäten finns i bilaga 2. I en särskild tabellbilaga (särtryck) återfinns svaren på samtliga frågor.

2 Studier

2.1 Majoriteten upplever studiesituationen som bra

Upplevelsen av studiesituationen är positiv hos majoriteten av de studerande. I årets undersökning svarar 80 procent att de upplever att studiesituationen är bra eller mycket bra. Det är en marginell ökning jämfört med 2011. Studerande på grundskolenivå och studerande utomlands⁶ uppger oftare än studerande på övriga nivåer att studiesituationen är bra eller mycket bra.

Diagram 2.1 Andel som svarat "Bra" eller "Mycket bra" på frågan: Utifrån dina studier 2013, hur upplever du din nuvarande studiesituation? Andelar i procent.



Studerande med studiemedel uppger i högre utsträckning än studerande utan studiemedel att studiesituationen upplevs som bra eller mycket bra. En förklaring till det kan vara att studerande med studiemedel oftare har studierna som en heltidssysselsättning och därmed kan lägga ner mer tid på sina studier. En högre andel kvinnor än män anger att studiesituationen är bra eller mycket bra. Bland kvinnorna har andelen som upplever studiesituationen som bra eller mycket bra ökat med 4 procentenheter, från 78 procent 2011 till 82 procent 2013. Bland männen upplever 80 procent att studiesituationen är bra eller mycket bra, vilket är samma andel som 2011. Yngre upplever oftare än äldre studerande att studiesituationen är bra eller mycket bra.

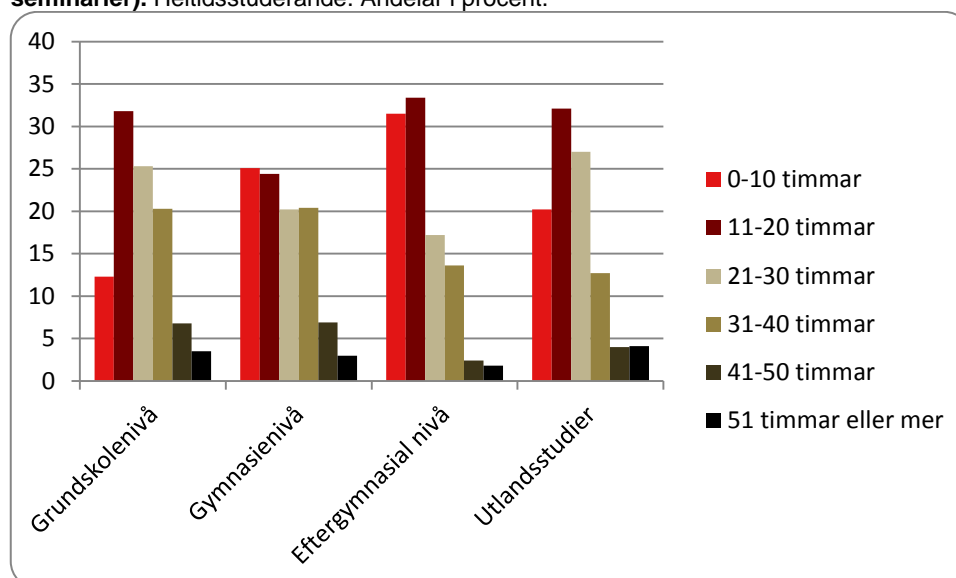
Under 2013 anger 82 procent av de studerande att lärares och handledares förmåga att lära ut är bra eller mycket bra. Det är samma andel som 2011. Kvinnor (84 procent) upplever i högre utsträckning än män (81 procent) att lärarnas och handledarnas förmåga att lära ut är bra eller mycket bra. Skillnaderna i upplevelsen av lärarnas och handledarnas förmåga att lära ut varierar mycket lite mellan olika studerandegrupper.

⁶ Studerande utomlands jämförs i rapporten genomgående med studerande på olika studienivåer i Sverige, trots att utlandsstudier inte är en studienivå. Studerande utomlands omfattar i rapporten endast studerande på eftergymnasial nivå. Anledningen till att utlandsstuderande särredovisas är att det kan anses sannolikt att förhållandena för utlandsstuderande skiljer sig från situationen för studerande i Sverige.

Även samarbetet med kurskamraterna upplevs som positivt av de allra flesta studerande – 83 procent svarar att samarbetet är bra eller mycket bra. Ju yngre de studerande är desto mer positiv är upplevelsen av samarbetet med kurskamraterna. Studerande på gymnasienivå uppger mer sällan än studerande på övriga nivåer att samarbetet med kurskamrater är bra eller mycket bra, men de uppger inte i högre utsträckning att samarbetet är dåligt eller mycket dåligt. Däremot svarar en högre andel av dem som studerar på gymnasienivå att det inte är aktuellt för dem att samarbeta med kurskamrater.

De studerande lägger ner ungefär lika mycket tid på sina studier under 2013 som de gjorde 2011. Studerande på eftergymnasial nivå i Sverige lägger ner mindre tid på lärarledd undervisning (till exempel lektioner, föreläsningar, laborationer eller seminarier) än studerande på lägre nivåer eller studerande utomlands.

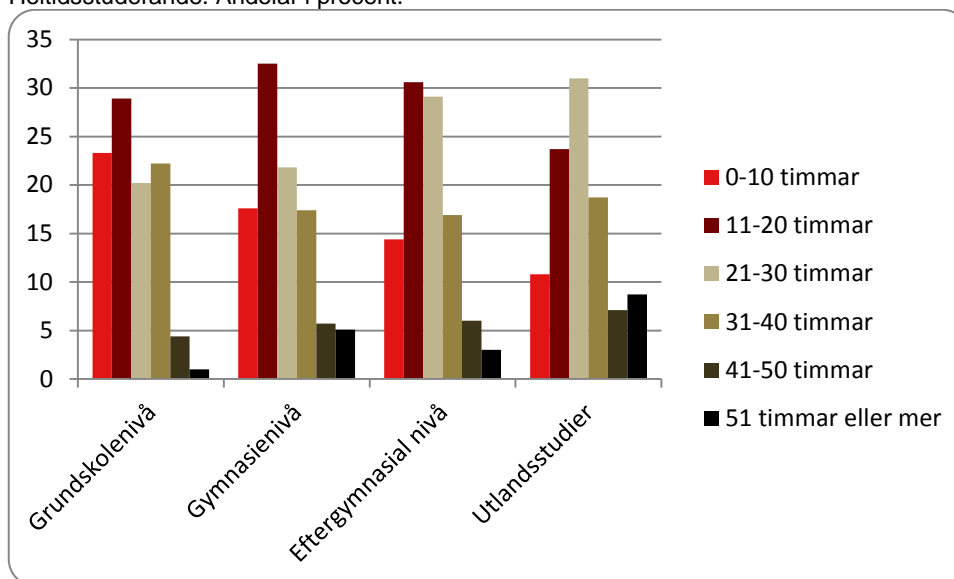
Diagram 2.2 Svar på frågan: Ungefär hur många timmar per vecka ägnar du i genomsnitt åt dina nuvarande studier? Lärarledd undervisning (t.ex. lektioner, föreläsningar, laborationer, seminarier). Heltidsstuderande. Andelar i procent.



Av dem som studerar på eftergymnasial nivå och anger att de studerar på heltid uppger en tredjedel att de har högst 10 timmar lärarledd undervisning i veckan.

Heltidsstuderande på grundskole- eller gymnasienivå bedriver självstudier i förhållandevis begränsad omfattning. Drygt hälften av dem som studerar på grundskole- eller gymnasienivå anger att de lägger ner högst 20 timmar i veckan på självstudier.

Diagram 2.3 Svar på frågan: Ungefär hur många timmar per vecka ägnar du i genomsnitt åt dina nuvarande studier? Självstudier på egen hand eller i samarbete med andra. Heltidsstuderande. Andelar i procent.



Bland studerande på eftergymnasial nivå i Sverige är det 45 procent som lägger ner högst 20 timmar per vecka på självstudier och bland utlandsstuderande är det 35 procent som anger detta. Det kan noteras att utlandsstuderande generellt sett anger att de lägger ner mer tid på sina studier jämfört med studerande på eftergymnasial nivå i Sverige, både när det handlar om lärarledd undervisning och självstudier.

2.2 Fler upplever att de får stöd av sina lärare och handledare

Andelen som upplever att de får stöd i sina studier av sina lärare och handledare har ökat något sedan 2011 års undersökning. Nu upplever 84 procent av de studerande att de får stöd av sina lärare och handledare, en ökning med 2 procentenheter sedan 2011.

Tabell 2.1 Svar på frågan: Upplever du att du får stöd i dina nuvarande studier från... Andelar i procent.

	Nej, inte alls	Nej, i mycket liten utsträckning	Ja, delvis	Ja, till stor del	Ja, i allra högsta grad	Inte aktuellt
... lärare och handledare?	5	9	23	38	23	2
... andra studerande?	4	8	18	37	29	6
... studievägledare och/eller karriärvägledare?	18	12	17	15	8	31
... familj och vänner?	4	6	15	28	42	4

Bland studerande på grundskolenivå uppger 91 procent att de får stöd av sina lärare och handledare. Det är en förbättring jämfört med 2011 då 85 procent upplevde att de fick stöd

av lärare och handledare. Bland studerande på eftergymnasial nivå i Sverige upplever 84 procent att de får stöd i sina studier av lärare och handledare. Motsvarande andel för studerande utomlands är 89 procent, en minskning med 4 procentenheter sedan 2011.

Många upplever också att de får stöd av sina studiekamrater. Det är vanligare att studerande på eftergymnasial nivå och studerande utomlands upplever att de får stöd av sina studiekamrater, jämfört med studerande på lägre nivåer. Detta kan bero på åldersfördelningen bland de studerande. Studerande på grundskolenivå och gymnasienivå är generellt sett äldre än studerande på eftergymnasial nivå och studerande utomlands. Studerande som är äldre upplever i lägre utsträckning att de får stöd av sina studiekamrater. Studerande som i huvudsak läser på program upplever i högre utsträckning än studerande som i huvudsak läser fristående kurser stöd från studiekamrater. Detta kan troligen förklaras av att studerande på program ofta hinner lära känna sina studiekamrater och att de därmed kan stötta varandra på ett annat sätt än studerande på fristående kurser.

Stödet från studie- och yrkesvägledare är precis som tidigare år den typ av stöd som lägst andel studerande upplever – endast 40 procent anger att de får stöd av studie- och yrkesvägledare. Det är dock samtidigt den typ av stöd som är minst aktuellt för de studerande. Av dem som har vänt sig till studie- och yrkesvägledare anger 58 procent att de får stöd.

De flesta studerande känner stort stöd från familj och vänner. Studerande på grundskolenivå känner i lägre utsträckning än studerande på övriga nivåer att de har stöd från familj och vänner. På samma sätt känner äldre i lägre utsträckning än yngre stöd från familj och vänner och män upplever sådant stöd i lägre utsträckning än kvinnor.

2.3 Sju av tio tycker att det går bra att kombinera studier och privatliv

Drygt 7 av 10 upplever att det går bra eller mycket bra att kombinera studierna med privatlivet. Andelen har ökat med 3 procentenheter sedan 2011. Kvinnor anger något oftare än män att det går dåligt eller mycket dåligt att kombinera studierna med privatlivet. Samma sak gäller studerande som är 25 år eller äldre, som oftare än studerande yngre än 25 år anger att det går dåligt att kombinera studierna med privatlivet.

Bland studerande med barn⁷ svarar 69 procent att det går bra eller mycket bra att kombinera privatliv och studier, motsvarande andel bland studerande utan barn är 73 procent. Ju yngre barnen är desto lägre är andelen som upplever att det fungerar bra eller mycket bra att kombinera studier och privatliv.⁸

2.4 De flesta upplever att de lyckas med sina studier

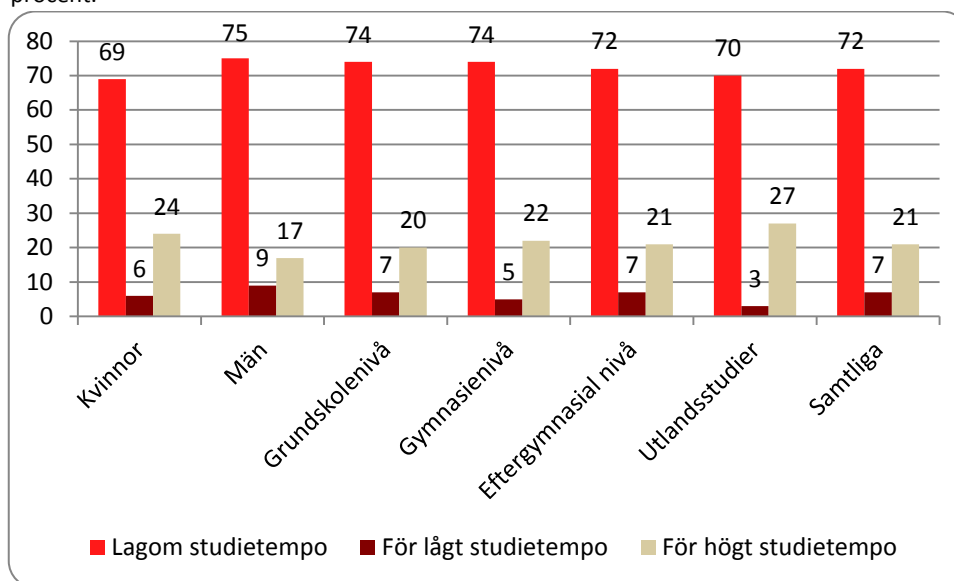
De flesta studerande upplever att de lyckas helt eller delvis med sina studier. Endast 2 procent upplever att de inte lyckas alls med sina studier vilket är oförändrat jämfört med 2011. Studerande som i huvudsak läser på program upplever oftare än studerande som i huvudsak läser fristående kurser att de lyckas helt med sina studier. Det finns dock inga större skillnader när det gäller andelen som upplever att de inte alls lyckas med sina studier.

⁷ Med studerande med barn avses här de som svarat att de har ekonomiskt ansvar för barn.

⁸ Detta gäller dock inte dem som har barn som är 19-20 år. Bland dessa är det en lägre andel som upplever att det går bra att kombinera studier och privatliv jämfört med andra studerande som har barn.

Bland studerande utan studiemedel upplever 4 procent att de inte alls lyckas med sina studier, motsvarande andel bland studerande med studiemedel är 1 procent.

Diagram 2.4 Svar på frågan: Hur upplever du studietempot i dina nuvarande studier? Andelar i procent.



Kvinnor anger oftare än män att studietempot är för högt samtidigt som en högre andel av kvinnorna än av männen anger att de lyckas helt med sina studier. Studerande utomlands anger i högre utsträckning än andra att tempot i studierna är för högt. Samtidigt är det en större andel av de utlandsstuderande som upplever att de lyckas helt med sina studier. Upplevelsen av ett högt studietempo behöver alltså inte ha en negativ inverkan på den egna upplevelsen av studieresultatet.

2.5 Många studerar för att öka möjligheterna att få ett arbete

Det finns många olika orsaker till att en person väljer att börja studera. De främsta motiven hänger samman med det kommande yrkeslivet. Under 2013 anger 83 respektive 82 procent att motivet till valet att börja studera är att det krävs utbildning för det arbete man vill ha och för att öka sina chanser att få ett arbete. Andelen som anger dessa motiv har minskat något över tid. Det har däremot blivit vanligare att studera för att kunna söka vidare till högre studier.

Det har också blivit vanligare att studera för att få ekonomiskt stöd, även om det fortfarande är relativt få som svarar detta. Det är vanligare att studerande på grundskole- och gymnasienivå uppger att de studerar för att få ekonomiskt stöd, jämfört med studerande på högre nivåer.

I undersökningen uppger 80 procent av de studerande som är yngre än 25 år att det var en självklarhet att de skulle börja studera. Motsvarande andel bland studerande som är 35 år eller äldre är 42 procent. En möjlig förklaring till detta är att äldre studerande oftare har arbetat innan studierna och ofta har en annan livssituation än yngre studerande, vilket kan innebära att valet att börja studera inte är lika självklart.

Tabell 2.2 Andel som svarat "stämmer till stor del" eller "stämmer helt" på frågan: Varför började du studera på nuvarande nivå? Andelar i procent.

För att...	2007	2009	2011	2013
... det var självklart att jag skulle studera	61	64	66	69
... öka mina chanser att få ett arbete	87	88	84	82
... kunna söka vidare till högre studier	16	20	23	28
... få ekonomiskt stöd, t.ex. studiemedel, så att jag kan försörja mig	5	6	6	10
... det krävs utbildning för det jag vill arbeta med	88	87	86	83
... bli mer allmänbildad och få större kunskaper	66	71	70	71

En högre andel av kvinnorna än av männen uppger att valet att börja studera var ett sätt att öka chanserna att få ett arbete och att det krävs utbildning för det arbete man vill ha. Bland studerande på gymnasienivå uppger 54 procent att de studerar på nuvarande nivå för att det var en självklarhet att börja studera. Bland studerande utomlands är motsvarande andel 79 procent.

14 procent av respondenterna valde att studera under sommaren 2014. Det vanligaste motivet till att studera på sommaren är att man tycker att kursens eller kursernas innehåll är intressant och utvecklande. En knapp tredjedel av dem som studerade under sommaren 2013 gjorde det av ekonomiska skäl, det vill säga för att få studiemedel under sommaren.

Diagram 2.5 Svar på frågan: Har du under sommaren 2013 läst en eller flera sommarkurser? Ja, eftersom... Andelar i procent. Flera svarsalternativ kunde väljas.



Den vanligaste orsaken till att inte studera under sommaren 2013 är att den studerande ville eller behövde arbeta under sommaren, vilket anges av 60 procent av dem som inte studerade. En annan vanlig orsak är att man vill ha ett ordentligt avbrott från studierna.

2.6 Tolv procent av de studerande har upplevt ett kränkande bemötande

Av de studerande uppger 12 procent att de har blivit bemötta på ett kränkande sätt i samband med sina studier. Detta kan jämföras med befolkningen i stort där 20 procent uppger att de vid ett eller flera tillfällen under de senaste tre månaderna har blivit bemötta eller behandlade på ett kränkande sätt.⁹

Det är något vanligare att studerande kvinnor uppger att de har blivit bemötta på ett kränkande sätt än att studerande män uppger detta.¹⁰

Kön, ålder och etnisk tillhörighet anges som de vanligaste grunderna för det kränkande bemötandet. Det är vanligast att man upplever sig ha blivit kränkande bemött av lärare eller handledare på skolan/praktikplatsen eller av andra studerande.

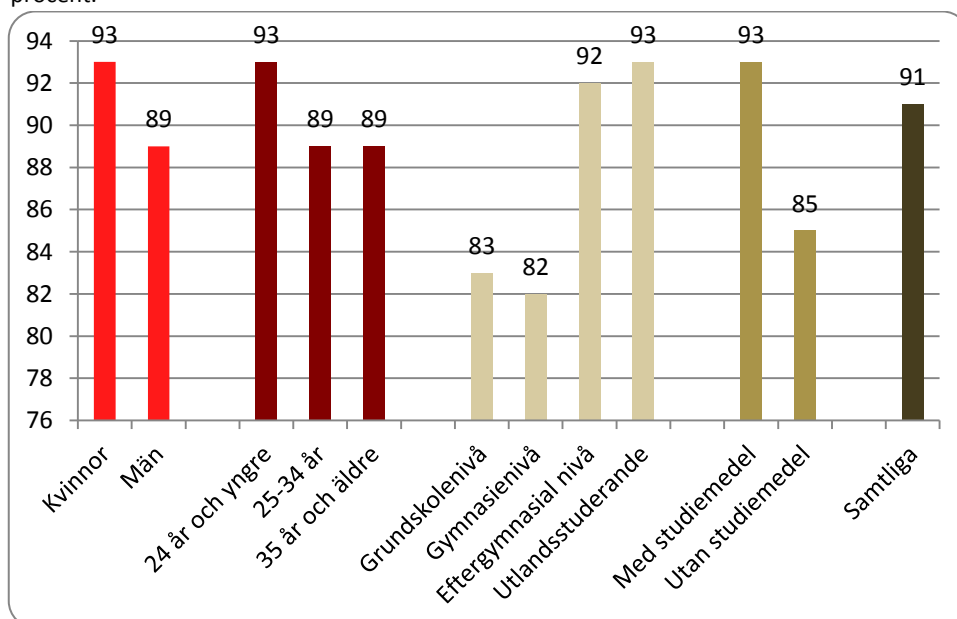
2.7 De flesta tror på en ljus framtid

Majoriteten av de studerande, 91 procent, tror att framtiden är ljus. Det är samma andel som 2011. Kvinnor tror oftare på en ljus framtid än män och studerande yngre än 25 år har en mer positiv framtidstro än studerande som är 25 år eller äldre. Studerande med studiemedel har oftare en ljus framtidstro än studerande utan studiemedel.

⁹ <http://folkhälsomyndigheten.se> (2014-01-15). Jämförelsen är något haltande då frågan i CSN:s undersökning fokuserar på kränkande bemötande i samband med studierna medan frågan som ställs i Nationella folkhälsoenkäten efterfrågar upplevelser under den senaste tremånadersperioden.

¹⁰ Denna fråga formulerades om inför 2013 års undersökning. I år efterfrågades respondenternas upplevelser av kränkande bemötande, tidigare handlar frågan om negativ särbehandling. Därför görs ingen jämförelse med tidigare år.

Diagram 2.6 Andel som svarat "Ja" på frågan: Upplever du att du har en ljus framtid? Andelar i procent.



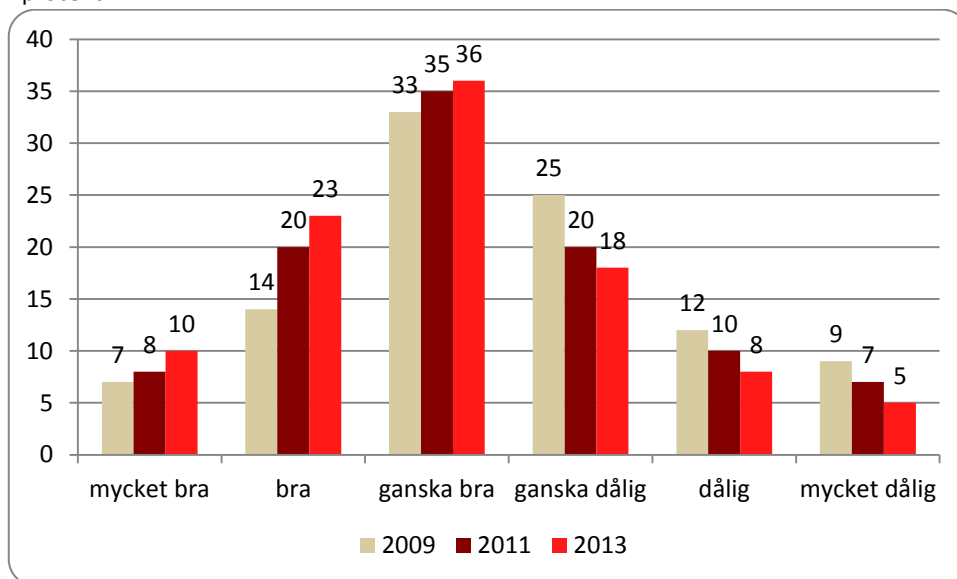
Bland studerande på eftergymnasial nivå och studerande utomlands upplever en högre andel att de har en ljus framtid jämfört med studerande på lägre nivåer. Andelen studerande på grundskolenivå som upplever att framtiden är ljus har minskat från 90 procent 2011 till 83 procent 2013. Att studerande på lägre nivåer i något lägre utsträckning upplever att de har en ljus framtid kan delvis förklaras av att de är äldre än studerande på högre nivåer.

3 Studieekonomi och studiemedel

3.1 Fler ser positivt på den ekonomiska situationen

Upplevelsen av studieekonomin har successivt blivit bättre under de år CSN har ställt den allmänt hållna frågan om hur studerande upplever sin ekonomiska situation under studietiden. En allt högre andel av de studerande anser att omdömet ”bra” snarare än omdömet ”dålig” beskriver ekonomin. I årets undersökning svarade 69 procent av samtliga studerande att ekonomin under studierna är ganska bra, bra eller mycket bra, en ökning med 6 procentenheter sedan 2011.

Diagram 3.1 Svar på frågan: Hur upplever du att din ekonomi är under studietiden? Den är... Andelar i procent.



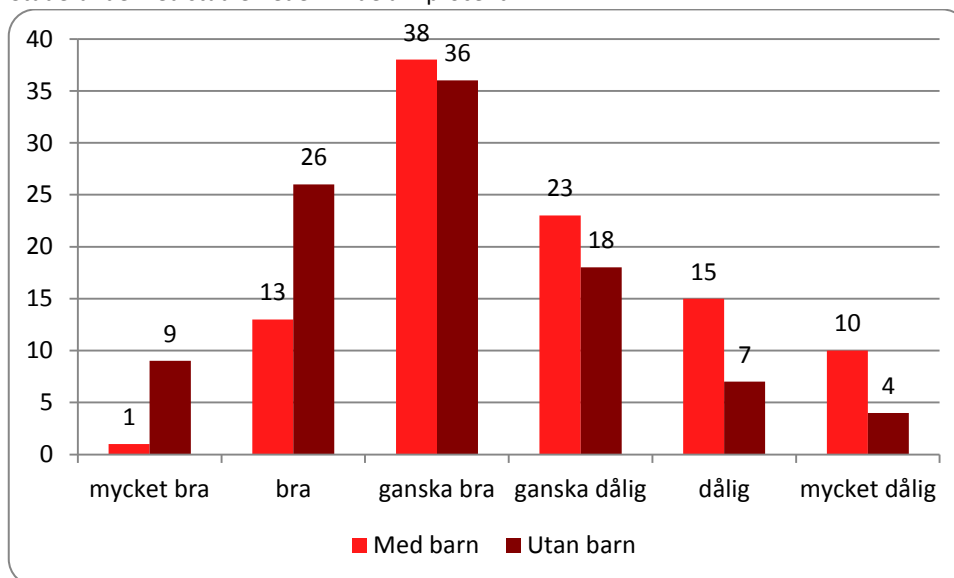
Kvinnor och män gör i princip likartade bedömningar av sin ekonomiska situation. Yngre är mer nöjda med ekonomin än äldre. Av dem som är yngre än 25 år anser 74 procent att den ekonomiska situationen är ganska bra, bra eller mycket bra. Motsvarande andel av dem som är 35 år eller äldre är 67 procent.

Studerande som studerar utan studiemedel ger den mest positiva bilden av sin studieekonomi, vilket sannolikt beror på att en stor del av dem utan studiemedel har arbete som sin huvudsakliga sysselsättning. Av dem som studerar utan studiemedel anser hela 78 procent att deras studieekonomi är ganska bra, bra eller mycket bra.

Studiemedelstagarna har, i likhet med hela studerandegruppen, en mer positiv upplevelse av sin studieekonomi än tidigare. Bland studiemedelstagarna är det något vanligare än bland studerande utan studiemedel att man beskriver sin studieekonomi som ”bra” eller ”ganska bra” (sammanlagt 61 procent anger något av dessa alternativ). Detta är naturligt eftersom studiemedelstagarna ofta har en likartad ekonomisk situation där studiemedel är den huvudsakliga inkomstkällan. Bland studerande utan studiemedel varierar ofta både inkomster och utgifter mer.

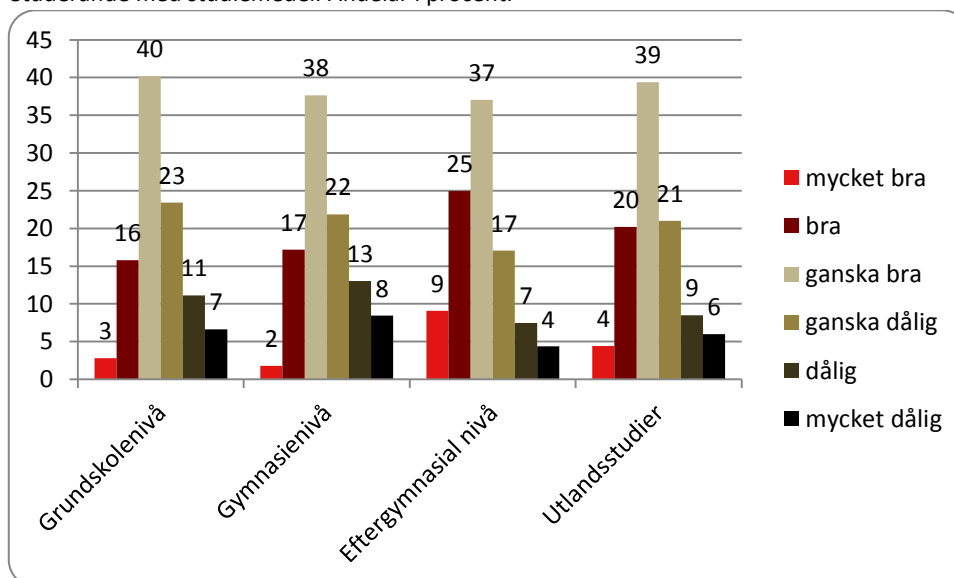
Studiemedelstagare som har ekonomiskt ansvar för barn upplever att de har en sämre studieekonomi än studerande med studiemedel som inte har barn.

Diagram 3.2 Svar på frågan: Hur upplever du att din ekonomi är under studietiden? Den är...
 Studerande med studiemedel. Andelar i procent.



Knappt hälften av de studiemedelstagare som har barn upplever att de har en ganska dålig, dålig eller mycket dålig ekonomisk situation under studietiden. Motsvarande andel bland dem utan barn är knappt 30 procent. Detta beror med stor sannolikhet dels på de kostnader som följer med att ha barn, dels på att studerandegruppen med barn är äldre och därmed ofta har hunnit få högre allmänna utgifter för bland annat boende. De extra inkomster många studerande med barn har i form av bland annat barnbidrag och bostadsbidrag tycks inte fullt ut kompensera för dessa kostnader.

Diagram 3.3 Svar på frågan: Hur upplever du att din ekonomi är under studietiden? Den är...
 Studerande med studiemedel. Andelar i procent.



Även mellan studiemedelstagare på olika utbildningsnivåer finns det skillnader i upplevelsen av studieekonomin. Studerande på eftergymnasial nivå i Sverige gör den mest positiva

bedömningen av studieekonomin – 71 procent anser att ekonomin är övervägande bra och knappt 29 procent tycker att den är övervägande dålig. En högre andel av dem som studerar på grundskole- och gymnasienivå har en mer negativ syn på studieekonomin. 41 respektive 43 procent av respondenterna på dessa utbildningsnivåer bedömer att ekonomin är ganska dålig, dålig eller mycket dålig. Utlandsstuderande placerar sig i ett mellanläge då andelen som upplever sin ekonomi som bra är lägre än bland studerande på eftergymnasial nivå i Sverige, men högre än bland studerande på grundskole- och gymnasienivå.

3.2 Studerande är mer ekonomiskt sårbara än genomsnittet för befolkningen

Ett annat, och möjligen något mer konkret, sätt att bedöma den studieekonomiska situationen är genom vad som kan kallas ”kontantmarginal” eller ”ekonomisk sårbarhet”. Detta avser möjligheten att klara oförutsedda utgifter, antingen helt på egen hand eller med hjälp av anhöriga.

Andelen av de studerande som svarar att de klarar att betala en oförutsedd utgift på 8 000 kronor *utan* att låna eller be om hjälp, har ökat. Under 2013 svarar 60 procent att de klarar att betala en sådan oväntad utgift, vilket är en ökning med 8 procentenheter sedan 2011. En något lägre andel av studiemedelstagarna – 58 procent – anger att deras hushåll skulle kunna betala en sådan oväntad utgift utan att låna eller be om hjälp.

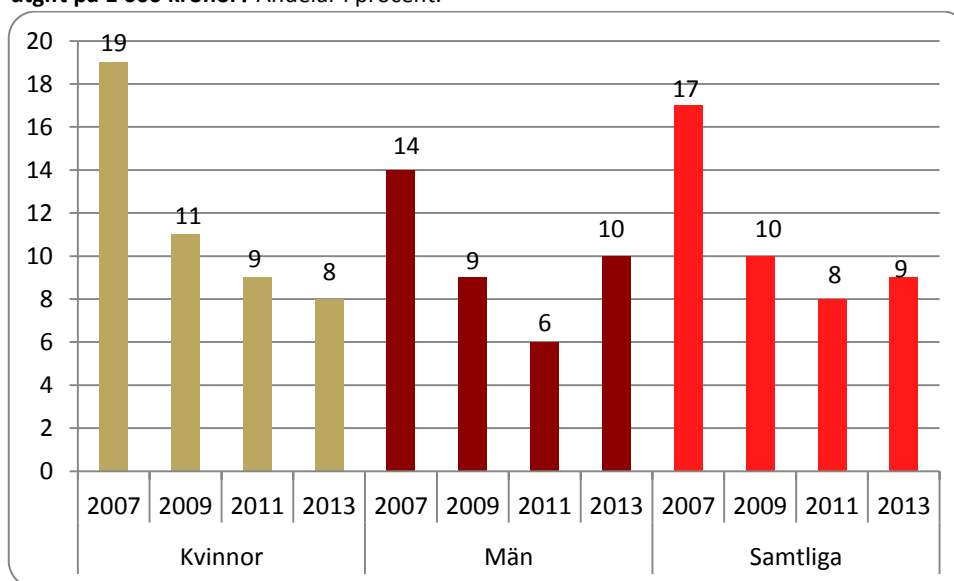
Motsvarande fråga ställs av SCB i undersökningen om levnadsförhållanden (ULF), men avseende en oväntad utgift på 10 000 kronor. Av samtliga i åldern 16–84 år är det 80 procent som har tillräckliga ekonomiska marginaler för att hantera en oväntad utgift på 10 000 kronor.¹¹ Studerande är alltså i detta avseende mer ekonomiskt sårbara än genomsnittet.

Både i befolkningen i stort och bland studerande har män bättre förutsättningar än kvinnor att på egen hand eller inom hushållet klara en oväntad utgift. Av de studerande anger 63 procent av männen och 58 procent av kvinnorna att de klarar en oväntad utgift på 8 000 kronor.

I undersökningen ställde CSN även frågor om möjligheterna att klara oförutsedda utgifter på 1 000 respektive 15 000 kronor antingen på egen hand eller genom hjälp från andra.

¹¹ <http://www.scb.se> (2013-12-12).

Diagram 3.4 Andel som svarat "Nej" på frågan: Skulle du inom en vecka kunna betala en oförutsedd utgift på 1 000 kronor? Andelar i procent.



Andelen som *inte* klarar en oförutsedd utgift på 1 000 kronor ökade något 2013, från 8 till 9 procent. Andelen män som inte klarar av att finansiera en utgift på 1 000 kronor ökade från 6 till 10 procent medan andelen kvinnor istället minskade från 9 till 8 procent. Den totala försämringen är en liten och inte statistiskt säkerställd avvikelse från en annars positiv utveckling sedan 2007.

Yngre studerande har enligt enkätsvaren något bättre möjligheter än äldre att klara oförutsedda utgifter. Studerande på eftergymnasial nivå i Sverige har betydligt bättre förutsättningar än studerande på lägre utbildningsnivåer eller studerande utomlands att hantera sådana utgifter.

De studerande som angav att de klarar en oförutsedd utgift på 1 000 kronor fick även frågan om de klarar en utgift på 15 000 kronor. Sedan 2011 års undersökning har den andel av samtliga respondenter som anger att de *inte* klarar en oförutsedd utgift på 15 000 kronor minskat från 42 till 36 procent.¹²

Studerande med studiemedel klarar i lika stor utsträckning som studerande utan studiemedel att betala en oförutsedd utgift på 1 000 kronor. Studiemedelstagarna har dock oftare svårigheter att klara en utgift på 15 000 kronor. De flesta studiemedelstagare som klarar av att betala en utgift på 1 000 kronor skulle använda sparade medel eller studiemedel för ändamålet. Även när det gäller att klara den högre utgiften på 15 000 kronor skulle de flesta studiemedelstagare använda sparade medel. Här är dock stöd från föräldrarna den näst vanligaste finansieringskällan.

¹² Observera att de som besvarade frågan om en utgift på 15 000 kronor var de som svarat att de kan klara en utgift på 1 000 kronor. Andelsuppgifterna i tabellbilagan överensstämmer därför inte med dessa uppgifter som avser andelen av samtliga respondenter.

3.3 Färre försörjningskällor än tidigare

De studerande använder sig i hög grad av samma källor för sin försörjning som tidigare. I vilken utsträckning dessa källor används har emellertid förändrats något sedan 2007.

Tabell 3.1 Vad av följande använde du dig av för att försörja dig under vårterminen...? Andelar i procent. Flera svarsalternativ kunde väljas.

	2007	2009	2011	2013		
				Kvinnor	Män	Samtliga
Studielån och studiebidrag från CSN	57	58	58	57	56	57
Endast studiebidrag från CSN	24	26	26	28	27	28
Bidrag eller lön för studier från arbetsgivaren	4	3	3	2	2	2
Stipendium	3	4	4	3	3	3
Lön	51	49	47	49	42	46
Pension ¹	-	-	1	1	2	1
Ersättning från a-kassa	0	1	0	0	0	0
Sjukpenning/sjukersättning/aktivitetsersättning	1	1	1	1	0	1
Aktivitetsstöd	0	0	0	1	1	1
Föräldrapenning	3	2	2	2	2	2
Barnbidrag	10	10	8	13	3	9
Bostadsbidrag ²	-	8	9	9	10	9
Underhållsstöd	2	2	1	2	1	1
Försörjningsstöd	1	0	1	0	0	0
Ekonomiskt stöd från make/maka, sambo eller pojkvän/flickvän	21	18	16	21	7	15
Ekonomiskt stöd från föräldrar	31	28	27	20	26	23
Kost och logi från föräldrar	12	11	13	10	13	11
Sparade medel	41	38	39	38	37	37
Lån från bank eller kreditbolag	1	1	2	1	2	1
Annat ³	4	-	3	2	4	3
Summa⁴	268	259	258	259	237	250

¹ Svarsalternativet var inte med i 2007 och 2009 års undersökningar.

² Svarsalternativet var inte med i 2007 års undersökning.

³ Svarsalternativet var inte med i 2009 års undersökning.

⁴ Flervalsfråga. Summan kan därför bli högre än 100 procent.

En genomsnittlig studerande använder numera färre försörjningskällor än tidigare. En orsak är att en lägre andel av de studerande anger att de använder löneinkomster för sin försörjning, vilket hänger samman med att en lägre andel av de studerande arbetar parallellt med sina studier (se även avsnitt 3.4 nedan). Kvinnor har oftare löneinkomster än män.

Andra inkomstkällor som studerande använder mer sällan än tidigare är ekonomiskt stöd från en partner och ekonomiskt stöd från föräldrarna. Stöd från en partner är vanligare bland äldre studerande än yngre och stöd från föräldrar är vanligare bland yngre än äldre. I samtliga åldersintervall är det vanligare för kvinnor än män att få stöd av en partner medan män oftare än kvinnor får stöd av sina föräldrar.

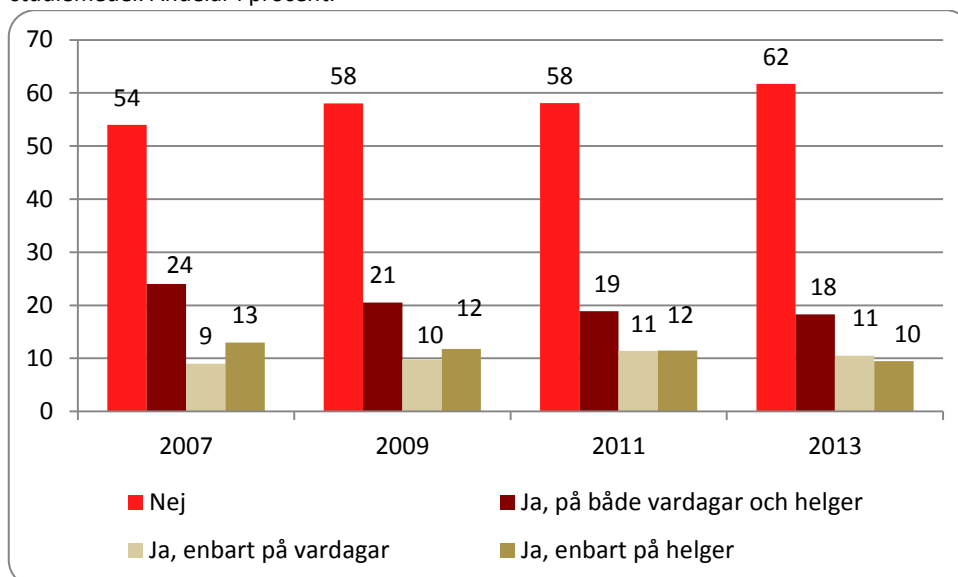
De som studerar med studiemedel använder naturligt nog mer sällan lön för att finansiera sina studier än andra studerande. Istället använder studiemedelstagarna oftare bostadsbidrag och får oftare stöd av föräldrarna, samt använder i högre utsträckning besparingar.

3.4 En lägre andel av studiemedelstagarna arbetar vid sidan av studierna

Många studerande arbetar vid sidan av sina studier.¹³ Andelen som arbetar är högre bland studerande utan studiemedel än bland studerande med studiemedel. Vid samtliga undersökningstillfällen åren 2007–2013 har mellan 70 och 80 procent av dem utan studiemedel arbetat vid sidan av studierna. Under 2013 anger 79 procent av dem utan studiemedel att de arbetar vid sidan av studierna, en ökning jämfört med 2011.

Studiemedelstagarna arbetar alltså i lägre utsträckning än de som inte har studiemedel och andelen av studiemedelstagarna som arbetar under terminstid har dessutom minskat markant sedan 2007. I det följande tittar vi, om inte annat sägs, närmare på just studiemedelstagarnas arbete.

Diagram 3.5 Svar på frågan: Arbetade du vid sidan av dina studier vårterminen...?¹ Studerande med studiemedel. Andelar i procent.

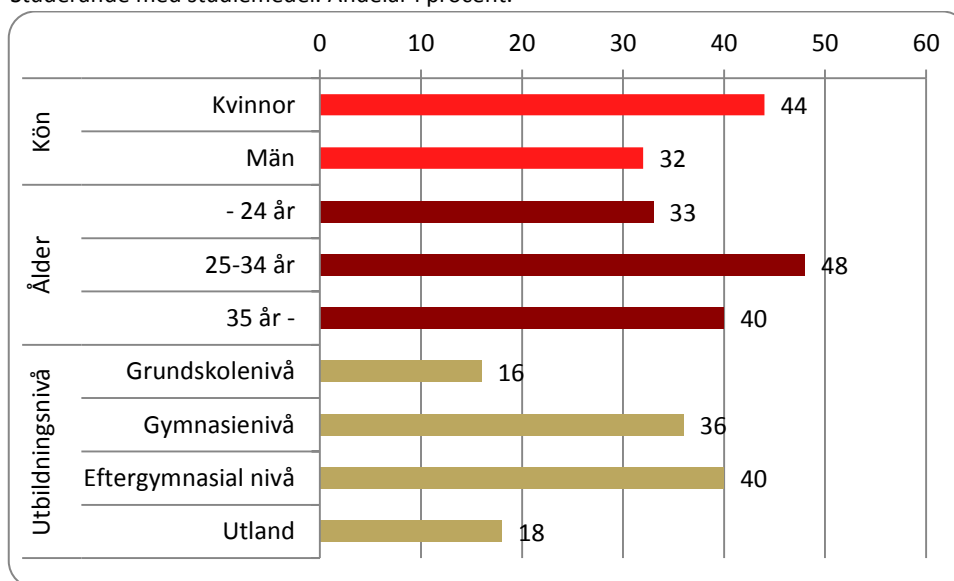


¹ Frågan var något annorlunda utformad i 2007 års undersökning. Då löd frågan: Arbetade du parallellt med dina studier under vårterminen 2007?

Andelen som arbetar fortsatte att minska under 2013. Av studiemedelstagarna anger 39 procent att de arbetar vid sidan av studierna, antingen i veckorna eller under helger. Det är en minskning med 3 procentenheter sedan 2011. Det kan alltså konstateras att andelen arbetande studiemedelstagare minskar trots att fribeloppet för inkomst har höjts de senaste åren. Andra faktorer än fribeloppsgränsen tycks ha större betydelse för de studerandes arbete. Exempelvis spelar sannolikt tillgången på arbete in, liksom det faktum att en större andel av studiemedelstagarna nu än tidigare anger att studiemedlen täcker deras levnadsomkostnader (se avsnitt 3.5).

¹³ Med detta avses att arbeta parallellt med studierna under terminstid eller motsvarande.

Diagram 3.6 Andel som svarat "Ja" på frågan: Arbetade du vid sidan av dina studier vårterminen...?
 Studerande med studiemedel. Andelar i procent.



Olika studerandegrupper arbetar i olika hög utsträckning. Kvinnor arbetar i betydligt högre utsträckning vid sidan av studierna än män. Detta gäller både bland studerande med och utan studiemedel.

Äldre studerande arbetar i högre utsträckning än yngre. Bland studiemedelstagarna är andelen som arbetar parallellt med studierna högst bland studerande i åldern 25–34 år. Bland dem utan studiemedel är andelen högst bland dem som är 35 år eller äldre.

Studerande på eftergymnasial nivå i Sverige arbetar förhållandesvis ofta medan studerande på grundskolenivå och utlandsstuderande arbetar mer sällan. Detta gäller både studerande med och utan studiemedel, men är tydligare för dem som har studiemedel.

Studiemedelstagare, män, studerande yngre än 25 år och studerande på eftergymnasial nivå i Sverige är studerandegrupper där andelen som arbetar har minskat mycket. Andelen män som arbetar vid sidan av studierna har exempelvis, totalt sett, minskat med 7 procentenheter sedan 2009.

De vanligaste orsakerna till att studiemedelstagarna *inte* arbetar vid sidan av studierna är att de vill koncentrera sig på sina studier. Många anger också att studierna är så krävande att de inte kan arbeta parallellt med dessa. Ganska många anger att de vill arbeta, men inte får något arbete.

Tabell 3.2 Svar på frågan: Vad var den huvudsakliga orsaken till att du inte arbetade bredvid dina studier?¹ Studerande med studiemedel. Andelar i procent.

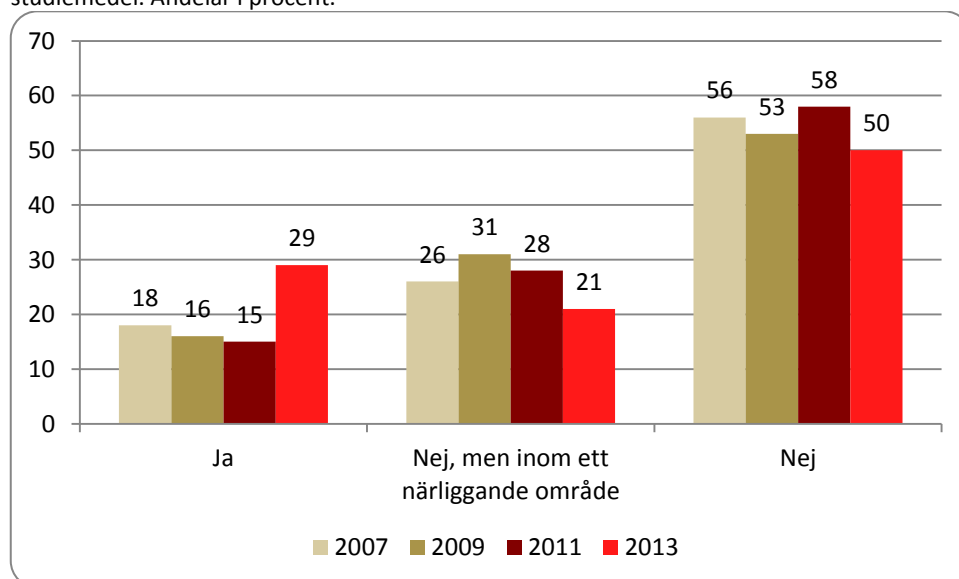
	2009	2011	2013
Jag ville koncentrera mig på mina studier	56	47	48
Jag ville egentligen arbeta men studierna var för krävande ²	-	20	17
Min familjesituation gjorde att jag inte hade möjlighet att arbeta ²	-	5	5
Jag ville vara med familj och vänner	7	4	4
Jag behövde inte mer pengar	5	6	6
Jag ville arbeta, men fick inget arbete	15	11	11
Jag ville arbeta men gjorde det inte p.g.a. fribeloppsgränsen	5	3	2
Jag är pensionär ²	-	0	0
Annan orsak	12	6	7
	100	100	100

¹ Frågan besvarades endast av dem som svarat att de inte arbetade under vårterminen respektive år.

² Svartalernativet var inte med i 2009 års undersökning.

Orsakerna till att inte arbeta skiljer sig mellan olika studerandegrupper. Den tydligaste skillnaden är att studerande på grundskole- och gymnasienivå oftare avstår från arbete på grund av att de inte får något jobb. Hela 40 procent av dem som studerar på grundskolenivå anger exempelvis att detta är den främsta anledningen till att de inte arbetar vid sidan av studierna. Det kan antas att förhållandevis många i studerandegruppen hellre hade arbetat än studerat. Kvinnliga studiemedelstagare avstår oftare än manliga från arbete på grund av familjeskäl, 7 procent av kvinnorna och 1 procent av männen avstår från arbete på grund av denna orsak.

Diagram 3.7 Svar på frågan: Arbetade du inom det område du utbildar dig till?^{1,2} Studerande med studiemedel. Andelar i procent.



¹ Frågan besvarades endast av dem som svarat att de arbetade under vårterminen respektive år.

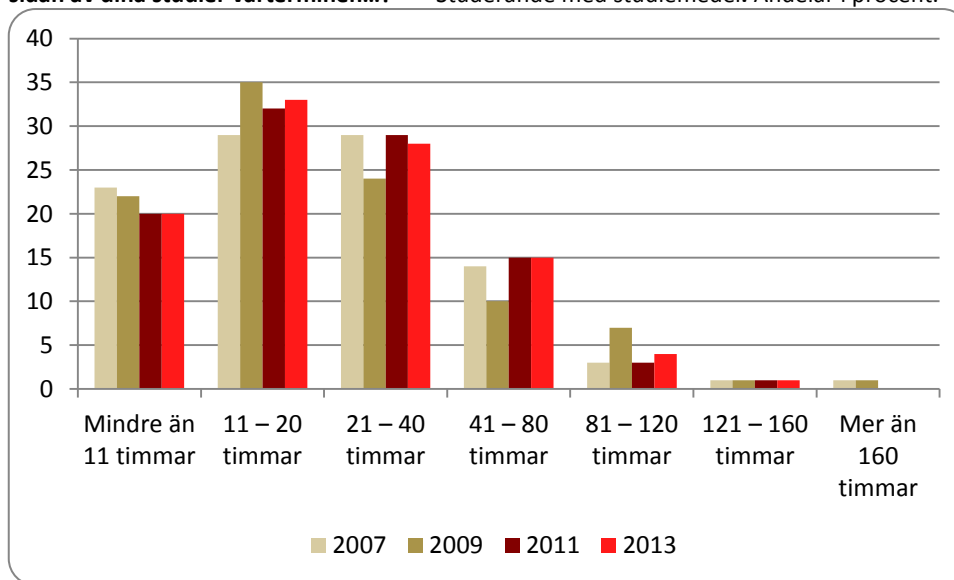
² Frågan ändrades inför 2013 års undersökning. Tidigare löd frågan "Vad arbetade du huvudsakligen med?". Svartalernativen var då "Det jag utbildar mig till", "Ett närliggande område till det jag utbildar mig till" och "Något helt annat än det jag utbildar mig till". Dessa svar redovisas här under svartalernativen "Ja", "Nej, men inom ett närliggande område" och "Nej".

Hälften av studiemedelstagarna arbetar med något helt annat än det de utbildar sig till medan en knapp tredjedel har ett arbete som ligger helt i linje med utbildningen. Andelen som arbetar inom sitt utbildningsområde har ökat jämfört med tidigare undersökningar. Detta kan möjligen ha påverkats av att frågans utformning ändrades något inför undersökningen 2013 (se not i anslutning till diagram 3.7 ovan), men innebär sannolikt att de studerande i högre utsträckning faktiskt arbetar inom sitt tänkta yrkesområde. Då en lägre andel av studiemedelstagarna arbetar tyder detta på att det främst är arbete som *inte* sker inom utbildningsområdet som har minskat

Kvinnor arbetar oftare än män inom samma område som de utbildar sig till. Det hänger samman med att sådant arbete är vanligare bland studerande på vissa kvinnodominerade utbildningar. Av studerande inom området pedagogik och lärarutbildning arbetar 61 procent inom just det område de utbildar sig till och inom området hälso- och sjukvård samt social omsorg arbetar 50 procent inom samma område som de utbildar sig till. Detta är betydligt mer ovanligt exempelvis inom området humaniora och konst, där bara 15 procent av dem som arbetar gör det inom samma område som de utbildar sig till.

Många av dem som arbetar vid sidan av studierna arbetar förhållandevis lite. Mer än hälften arbetar mindre än 20 timmar i månaden. Det har inte skett någon större förändring av antalet arbetade timmar sedan 2011.

Diagram 3.8 Svar på frågan: Ungefär hur många timmar per månad arbetade du i genomsnitt vid sidan av dina studier vårterminen...?^{1, 2, 3} Studerande med studiemedel. Andelar i procent.



¹ Denna fråga var något annorlunda utformad i 2007 års undersökning. Då löd frågan: Ungefär hur många timmar per månad arbetade du i genomsnitt parallellt med dina studier under vårterminen 2007?

² Frågan besvarades endast av dem som svarat att de arbetade under vårterminen respektive år.

³ I 2007 och 2009 års undersökningar var det lägsta svarsalternativet 0-10 timmar. Svaren på det svarsalternativet presenteras här under svarsalternativet "mindre än 11 timmar".

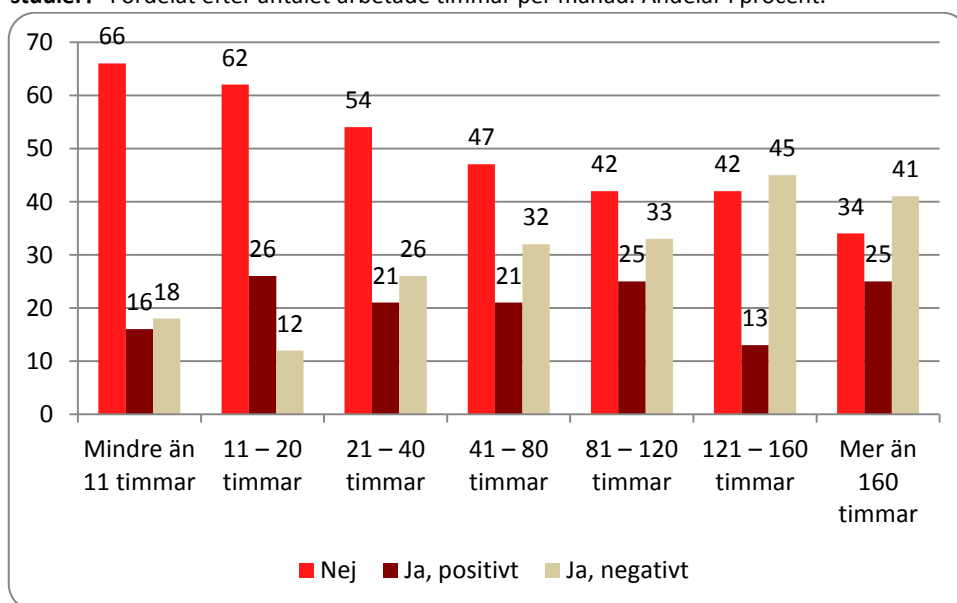
De största skillnaderna i arbetstid är mellan äldre och yngre studerande. Bland de studiemedelstagare som arbetar och är 35 år eller äldre arbetar hela 13 procent mer än 80 timmar i månaden vid sidan av studierna. Bland dem som är yngre än 25 år är det 3 procent som arbetar mer än 80 timmar i månaden. En något högre andel av männen än av kvinnorna arbetar mer än 80 timmar i månaden.

En majoritet av dem som arbetar skulle vilja arbeta mer än de gör. Den vanligaste orsaken att ändå avstå från att arbeta är att man bedömer att studierna inte tillåter ytterligare arbete. Den andel av de arbetande studiemedelstagarna som anger att de avstår från arbete på grund av fribeloppsgränsen för inkomst har minskat från 35 till 18 procent sedan 2009.

Den främsta orsaken till att de studerande arbetar är för att skaffa sig extrapengar. Detta svarar 30 procent av samtliga och 39 procent av studiemedelstagarna. Det näst vanligaste skälet som studerande anger för sitt arbete är att de måste arbeta för att ha råd att studera, vilket anges av 20 procent av samtliga studerande och 21 procent av studiemedelstagarna. Andelen som främst arbetar för att ha råd att studera har minskat sedan 2011. Män svarar oftare än kvinnor att arbete är nödvändigt för att de ska ha råd att studera. Att skaffa sig arbetslivserfarenhet och att hålla nere studieskulden är andra vanliga orsaker till att studerande arbetar.

Ungefär hälften av de studerande gör bedömningen att arbetet inte påverkar studierna. En fjärdedel anser att arbetet påverkar studierna negativt och en knapp fjärdedel anser att arbetet påverkar studierna positivt. Det finns samband mellan upplevelsen av hur arbetet påverkar studierna och antalet arbetade timmar, samt med om man arbetar inom studieområdet eller inte.

Diagram 3.9 Svar på frågan: Upplevde du att arbetet under vårterminen 2013 påverkade dina studier?¹ Fördelat efter antalet arbetade timmar per månad. Andelar i procent.



¹ Frågan besvarades endast av dem som svarat att de arbetar vid sidan av sina studier.

Ju fler timmar de studerande arbetar, desto vanligare är det att de anser att arbetet påverkar studierna negativt. De flesta av dem som arbetar få timmar anger att deras studier inte påverkas av arbetet. Bland studerande som arbetar mer än 40 timmar i månaden vid sidan av studierna anger något mer än en tredjedel att arbetet påverkar studierna negativt.

Studerande som arbetar inom samma område som de studerar anser oftare än övriga att arbetet har en positiv inverkan på studierna. Hela 39 procent av dessa anger att arbetet påverkar studierna positivt, jämfört med 21 procent av de studerande som arbetar med något

annat än de utbildar sig till. Andelen som anger att de lyckas helt i sina studier är också högre bland dem som arbetar inom det område de utbildar sig inom – 69 procent bedömer att de lyckas helt med sina studier jämfört med 58 procent av dem som arbetar inom ett annat område än utbildningsområdet. Det visar sig också att en högre andel av dem som arbetar inom det område de utbildar sig till anger att de lyckas helt med studierna jämfört med studerande som inte arbetar vid sidan av studierna.

De som studerar utan studiemedel och arbetar vid sidan av studierna bedömer ofta att studietiden förlängs av arbetet. Bland de studiemedelstagare som arbetar är det dock hela 94 procent som svarar att studietiden inte förlängs alls på grund av att de arbetar. Av de studiemedelstagare som arbetar bedömer dock 4 procent att arbetet förlänger den samlade studietiden med minst en termin.

I undersökningen gavs respondenterna möjlighet att fritt beskriva hur arbetet eventuellt påverkar studierna. Vanliga exempel på negativa effekter är att arbetet tar tid från studierna och att det är svårt att orka med både studier och arbete. De positiva kommentarerna är mer varierade. Det nämns bland annat att studierna och arbetet innebär en positiv ”korsbefruktning”, där kunskaperna från studierna används i arbetssituationen och tvärtom. Av flera sådana kommentarer framgår det att arbetet och studierna bedrivs inom ett och samma ämnesområde. Andra kommentarer handlar om att arbetet ses som en möjlighet att träna sig i svenska språket och att de förbättrade språkkunskaperna innebär att man klarar studierna bättre. Ytterligare en positiv effekt av att arbeta vid sidan av studierna som förekommer i materialet är att arbetet ger en bättre ekonomi som i sin tur leder till en tryggare och bättre studiesituation.

Den andel av studiemedelstagarna som anger att de arbetar ”svart” har minskat vid samtliga tillfällen CSN har ställt frågan. 2007 svarade 16 procent av respondenterna att de arbetade svart eller hade arbetat svart under sin studietid. Under 2013 är det 8 procent som anger detta. Män anger oftare än kvinnor att de arbetar svart och yngre svarar oftare än äldre att de arbetar svart. Den enskilt vanligaste orsaken till svartarbete är att den studerande inte hittar ett ”vitt” arbete. Näst vanligast är att man inte vill överstiga fribeloppsgränsen. En mycket hög andel (44 procent) av de studiemedelstagare som arbetar svart anger individuella orsaker till detta, exempelvis att arbetet var av liten omfattning eller av hobbykaraktär, att arbetsgivaren eller kunden ville detta eller att det handlade om arbete åt släkt eller vänner.¹⁴

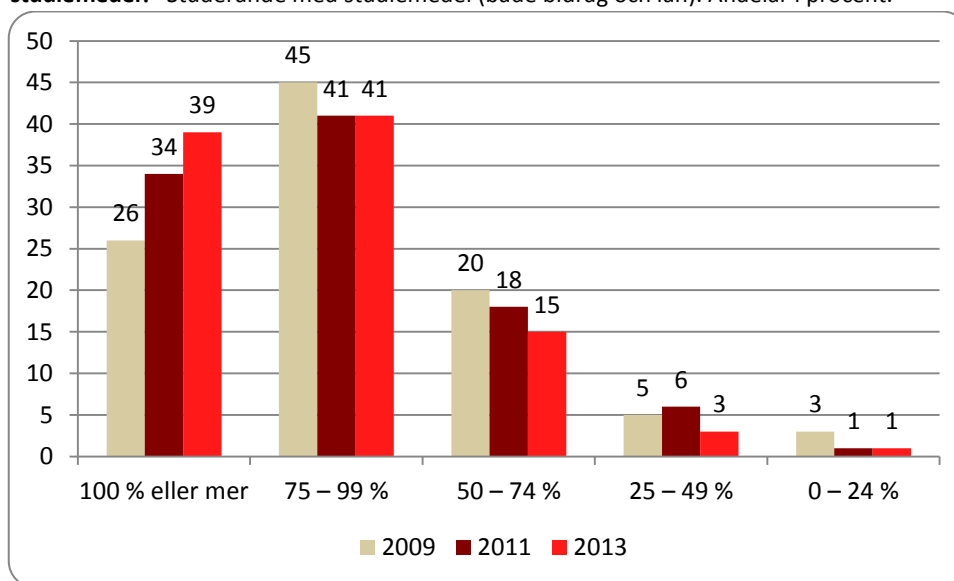
3.5 En minoritet anser att studiemedlen täcker omkostnaderna – men andelen ökar

Studiemedlen, bidrag och lån, är avsedda att kunna täcka levnadsomkostnaderna för den som studerar. Av samtliga studiemedelstagare är det 31 procent som anger att studiemedlen täcker samtliga levnadsomkostnader. Det är en ökning med 3 procentenheter sedan 2011.

Ungefär 70 procent av studiemedelstagarna väljer att ta studielån. Eftersom det är summan av bidrag och lån som är avsedd att täcka levnadsomkostnaderna är det särskilt intressant att veta om studiemedlen täcker utgifterna för låntagarna.

¹⁴ Få respondenter besvarade frågan om orsaker till svartarbete vilket gör resultaten osäkra. Se även avsnitt 1.2.7.

Diagram 3.10 Svar på frågan: I vilken utsträckning täcks dina levnadsomkostnader av dina studiemedel?¹ Studerande med studiemedel (både bidrag och lån). Andelar i procent.



¹ Frågan besvarades endast av dem som studerade med studiemedel. Urvalet avser här studerande med både bidrag och lån. Endast studerande med full lånedel ingår i redovisningen. Fr.o.m. 2011 var svarsalternativen uppdelade i 100 procent respektive 100 procent eller mer. Dessa svarsalternativ redovisas här som ett svarsalternativ.

Av dem med både bidrag och lån uppger 39 procent att studiemedlen täcker deras omkostnader och 80 procent anser att studiemedlen täcker mer än 75 procent av levnadsomkostnaderna. Andelen av låntagarna som anger att studiemedlen helt täcker levnadsomkostnaderna har ökat med 5 procentenheter sedan 2011.

En högre andel av de manliga än av de kvinnliga låntagarna anser att studiemedlen är helt tillräckliga. Yngre anser betydligt oftare än äldre att studiemedlen täcker levnadsomkostnaderna. Av de studiemedelstagare med både bidrag och lån som är yngre än 25 år anser 46 procent att studiemedlen är helt tillräckliga. Bland dem som är 35 år eller äldre är det 26 procent som anser att studiemedlen täcker deras omkostnader. En lägre andel av dem som studerar utomlands anser att studiemedlen är tillräckliga jämfört med studerande i Sverige.

En femtedel av låntagarna anger att de vid något tillfälle har tagit mer lån än de skulle ha behövt för att klara sin försörjning. Detta är en marginell ökning jämfört med undersökningen 2011. Yngre män på eftergymnasial nivå är de som oftast anger att de någon gång har tagit mer lån än nödvändigt. Äldre låntagare anger mycket sällan att de har tagit mer lån än de behöver.

Studielånet kan påverka studerande som tar lån på olika sätt. Enkätundersökningen visar att ungefär hälften av de studerande som tar eller har tagit lån har vidtagit någon eller några åtgärder för att hålla nere sin studieskuld. Vanligast är att man avstår från lån under en viss tid (7 procent), att man lånar mindre än vad som är möjligt (8 procent), samt att man arbetar vid sidan av studierna för att slippa ta mer lån (7 procent). Ganska många låntagare försöker också effektivisera sina studier för att hålla nere sin skuld. Exempelvis anger 6 procent att de koncentrerar sig mer på sina studier.

Studenter på lägre utbildningsnivåer anger i högre utsträckning än studenter på eftergymnasial nivå att de på något sätt påverkas av att ta lån. Låntagare som är födda utomlands påverkas också mer än låntagare som är födda i Sverige. Av de utlandsfödda låntagarna anger 35 procent att de *inte* påverkas av att lånet de tar ska betalas tillbaka, jämfört med 51 procent av de låntagare som är födda i Sverige. Detta speglar även skillnaderna i lånebenägenhet bland studiemedelstagarna. Studenter på lägre utbildningsnivåer och studenter födda utomlands väljer mer sällan att ta lån.¹⁵ Studenter på lägre utbildningsnivåer och studenter födda utomlands tycks således påverkas mer av lån och skuldsättning än andra studenter. Studenter födda i Sverige och studenter på eftergymnasial nivå verkar vara mer okänsliga för låntagande och skuldsättning.

3.6 Hälften skulle inte studera utan studiemedel

Ett av studiestödets mål är att det ska verka rekryterande och bidra till ett högt deltagande i utbildning.¹⁶ Det är svårt att mäta studiestödets rekryterande effekter. Ett sätt är att fråga studenter om de hade påbörjat sina studier även utan studiemedel. De studerandes svar ger en indikation på studiemedlens betydelse för valet att börja studera, även om frågans hypotetiska karaktär kan anses begränsa värdet av mätningen. De studiemedelstagare som svarar ”nej” eller ”nej, troligen inte” anses rekryterade med hjälp av studiemedlen.

Frågan om man hade börjat studera utan studiemedel besvarades i undersökningen bara av de respondenter som någon gång haft studiemedel. Studenter som haft studiemedel men inte hade det höstterminen 2013 anger i något lägre utsträckning än de som hade studiemedel när de besvarade enkäten att de inte hade börjat studera utan studiemedel. Diagram 3.11 avser de studenter som hade studiemedel när de besvarade enkäten.

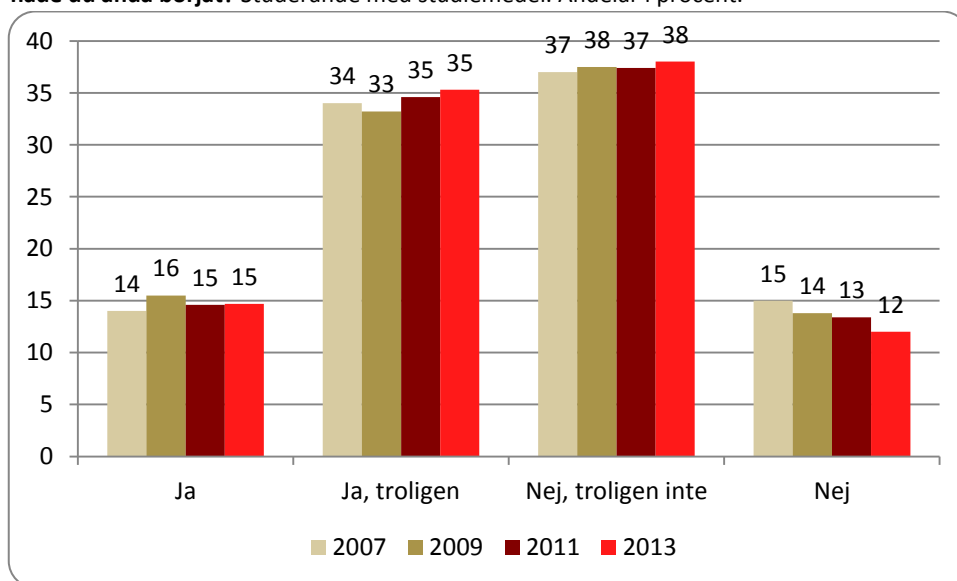
Förändringarna bland studiemedelstagarna har varit mycket små mellan 2007 och 2013. Den förändring som har skett är att andelen som kan anses rekryterade av studiemedlen, dvs. de som anger att de inte eller troligen inte skulle ha påbörjat studierna om de inte hade kunnat få studiemedel, har minskat något. Andelen som besvarade frågan med något av nej-alternativen har minskat från 52 procent 2007 till 50 procent 2013. Det innebär en marginell minskning av studiemedlens rekryterande verkan.¹⁷

¹⁵ Se t.ex. CSN (2013b). Till en del beror skillnaderna mellan olika utbildningsnivåer på att studenter på grundskole- och gymnasienivå i vissa fall har möjlighet att få en högre bidragsandel. Genom denna högre bidragsandel kan sannolikt fler klara sig ekonomiskt utan att låna. Även bland studenter med det generella bidraget är dock lånebenägenheten betydligt lägre på lägre utbildningsnivåer. Utlandsfödda studiemedelstagare har också generellt sett lägre lånebenägenhet även vid samma förutsättningar. Av dem som besvarat enkätundersökningen var exempelvis lånebenägenheten 73 procent bland studiemedelstagare på eftergymnasial nivå födda i Sverige och 52 procent bland studiemedelstagare på samma nivå födda utomlands.

¹⁶ Prop. 2013/14:1.

¹⁷ Svartsbortfallet i enkätstudien innebär sannolikt att resultatet överskattar studiemedlens rekryterande kraft något. Den bortfallsanalys som har gjorts visar att studenter som besvarade enkätundersökningen sent i lägre utsträckning var studiemedelsrekryterade än de respondenter som besvarade enkäten tidigt. Detta kan antas gälla även för dem som inte besvarat enkäten.

Diagram 3.11 Svar på frågan: Om det inte hade funnits statligt studiestöd då du började studera, hade du ändå börjat? Studerande med studiemedel. Andelar i procent.



Studiemedlen betyder olika mycket för valet att studera för olika studerandegrupper. En studerandegrupp som ofta anger att de *inte* skulle påbörja studierna utan studiemedel är studerande med barn. Av dem som har barn anger hela 67 procent att de inte eller troligen inte skulle ha börjat studera om de inte hade fått studiemedel. Även de som studerar med studielån är mer rekryterade av studiemedlen än övriga – 59 procent av dem med lån skulle inte ha börjat studera utan statligt studiestöd.

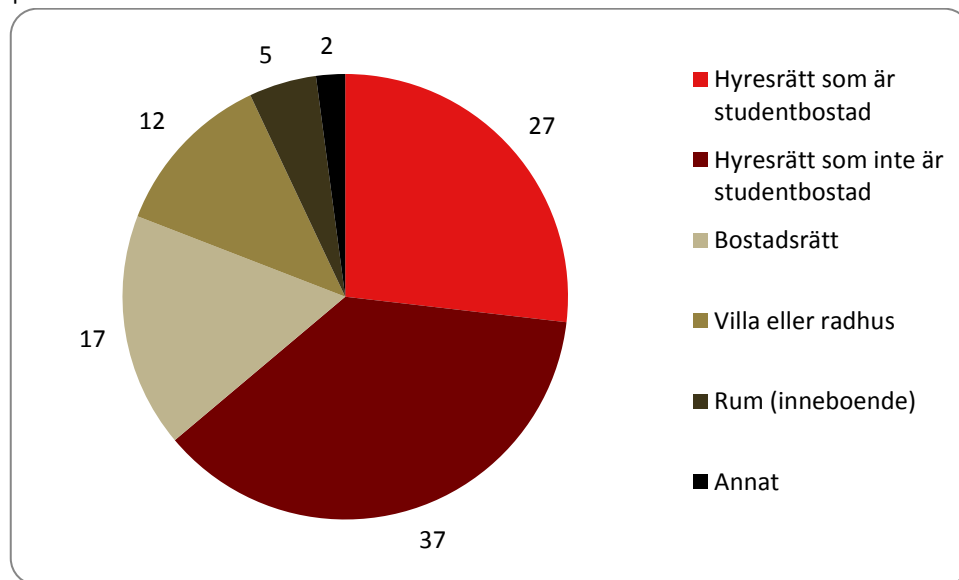
Äldre studerande är i högre utsträckning studiemedelsrekryterade än yngre och studerande som studerar utomlands skulle mer sällan än studerande i Sverige ha påbörjat studierna utan studiemedel. Av de utlandsstuderande kan 60 procent anses vara studiemedelsrekryterade. En högre andel av dem som har föräldrar med högskoleutbildning skulle börja studera även utan studiemedel, jämfört med studerande som har föräldrar med högst gymnasial utbildning eller motsvarande. Kvinnor är genomsnittligt något mer rekryterade av studiemedlen än män, men skillnaderna mellan könen är små.

4 Boende och fritid

4.1 Vanligast att bo i hyresrätt

En majoritet av de studerande bor i någon form av hyresrätt. Studerande utan studiemedel och äldre studerande bor emellertid oftare i villa eller radhus, alternativt i bostadsrätt. Av dem som är 35 år eller äldre bor 65 procent i någon av dessa bostadstyper. Det ska noteras att en del av dem som exempelvis anger att de bor i villa inte nödvändigtvis själva äger villan. Andelen studerande som bor i olika bostadstyper har bara förändrats marginellt under de år CSN har genomfört undersökningar.

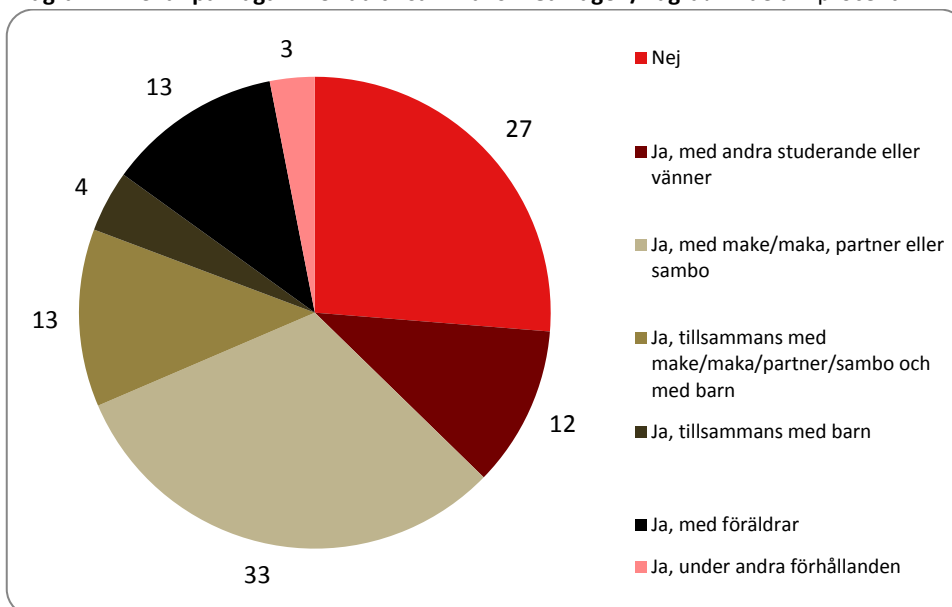
Diagram 4.1 Svar på frågan: I vilken typ av bostad bor du? Studerande med studiemedel. Andelar i procent.



Det är 10 procent av de studerande som hyr sin bostad i andra hand. Andrahandsboende är något vanligare bland yngre studerande än bland äldre. De som oftast hyr i andra hand är utlandsstuderande. Hela 29 procent av dem som studerar utomlands anger att de hyr bostad i andra hand.

Vanligast är att studerande bor tillsammans med make/maka, partner eller sambo utan att ha barn i hushållet. Nästan lika vanligt är att inte bo tillsammans med någon. Ensamhushållen är vanligare bland yngre än bland äldre studerande. Det är också betydligt vanligare att män bor ensamma än att kvinnor gör det. Män bor också oftare hemma hos sina föräldrar, vilket 15 procent av männen anger jämfört med 11 procent av kvinnorna. Andelen som bor hos föräldrarna är i princip oförändrad.

Diagram 4.2 Svar på frågan: Bor du tillsammans med någon/några? Andelar i procent.



Hela 93 procent av de studerande svarar att de trivs bra eller ganska bra med sitt boende. Det är samma andel som 2007, när CSN senast ställde denna fråga. Det är inte heller några större skillnader mellan olika studerandegrupper. Däremot anger studerande som bor i villa eller bostadsrätt att de trivs bättre än studerande som bor i studentbostäder eller andra hyresrätter. Av dem som bor i villa eller bostadsrätt upplever drygt 97 procent att de trivs bra eller ganska bra, jämfört med 92 procent av dem som bor i studentbostad och 94 procent av dem som bor i andra hyresrätter än studentbostad. Sämst trivs de som är inneboende. Av dessa är det 75 procent som upplever att de trivs med sitt boende.

Det spelar också roll för trivseln vem de studerande bor tillsammans med. Studerande som bor tillsammans med en partner, med eller utan barn, är de som trivs bäst med sitt boende. Även ensamstående med barn trivs bra med sitt boende. Ensamstående och de som bor tillsammans med vänner upplever i något högre utsträckning att de inte trivs. Sämst trivs de som bor tillsammans med sina föräldrar. Trots det anger 88 procent av dessa att de trivs bra eller ganska bra.

Kostnaderna för boendet utgör ofta en stor andel av studerandes utgifter. Av respondenterna anger 80 procent att de klarar sina utgifter för boendet antingen ganska bra eller bra. Det är en ökning med 4 procentenheter sedan 2011. En tiondel svarar att de inte har några utgifter för boendet, vilket är oförändrat jämfört med 2011.

4.2 Många studerande har en aktiv fritid

En tredjedel av de studerande går på restaurang eller kafé varje vecka och 14 procent går på pub eller nattklubb någon gång i veckan. Möjligen talar det emot schablonbilden av en studerande att det är 54 procent av de studerande som mer sällan eller aldrig går på pub eller nattklubb. Yngre studerande och studerande på eftergymnasial nivå är genomgående något mer aktiva på sin fritid än övriga. Det har inte skett några stora förändringar de senaste åren.

Tabell 4.1 Svar på frågan: Hur ofta brukar du... Andelar i procent.

	Dagligen	Några gånger/vecka	1 gång/vecka	1-3 gånger/månad	Mer sällan eller aldrig
... gå på restaurang eller kafé?	1	11	22	39	27
... gå på pub eller nattklubb?	0	2	12	32	54
... äta snabbmat (t.ex. pizza, hamburgare)?	0	6	19	45	30
... laga egen mat?	67	27	3	2	2
... träna/motionera?	16	43	17	11	13
...umgås med vänner?	16	37	22	19	6

En klar majoritet av de studerande umgås med vänner minst någon gång varje vecka och hela 76 procent tränar eller motionerar minst en gång i veckan. När det gäller socialt umgänge och träningsvanor är yngre mer aktiva än äldre.

Mer än två tredjedelar av de studerande anger att de lagar egen mat varje dag. Det är en minskning med 5 procentenheter sedan 2009. Detta tycks dock inte ha lett till någon ökning av andelen som anger att de äter snabbmat. Snabbmatsätandet domineras av männen. Andelen män som svarar att de äter snabbmat varje vecka är 36 procent, jämfört med 16 procent av kvinnorna.

De flesta studerande – 92 procent – upplever att de har en eller flera nära vänner. Andelen med nära vänner skiljer sig inte mellan kvinnor och män. Yngre studerande anger dock oftare än äldre att de har någon nära vän.

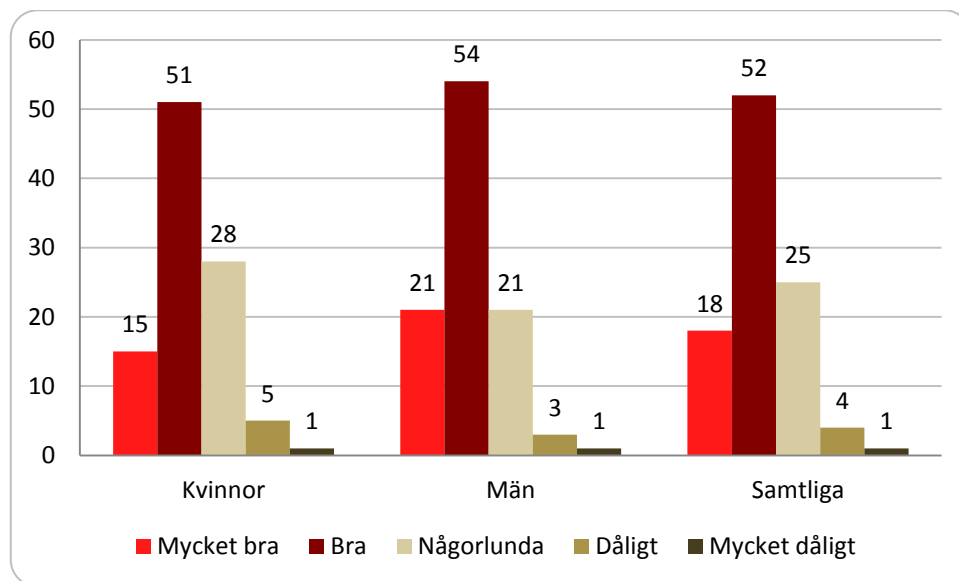
Studerande på grundskolenivå och gymnasienivå upplever oftare än studerande på eftergymnasial nivå att det inte har några nära vänner. En viktig förklaring till dessa skillnader är att en betydligt större andel av dem som studerar på de lägre utbildningsnivåerna har invandrat till Sverige. Bland dem som har invandrat till Sverige från ett land utanför Europa är det hela 20 procent som anger att de inte har någon eller några nära vänner.

5 Hälsa

5.1 Många upplever att de mår bra

De flesta studerande upplever att de mår bra. Av samtliga studerande uppger 70 procent att de mår bra eller mycket bra, vilket är samma andel som 2011. Andelen som uppger att de mår dåligt eller mycket dåligt är 5 procent.

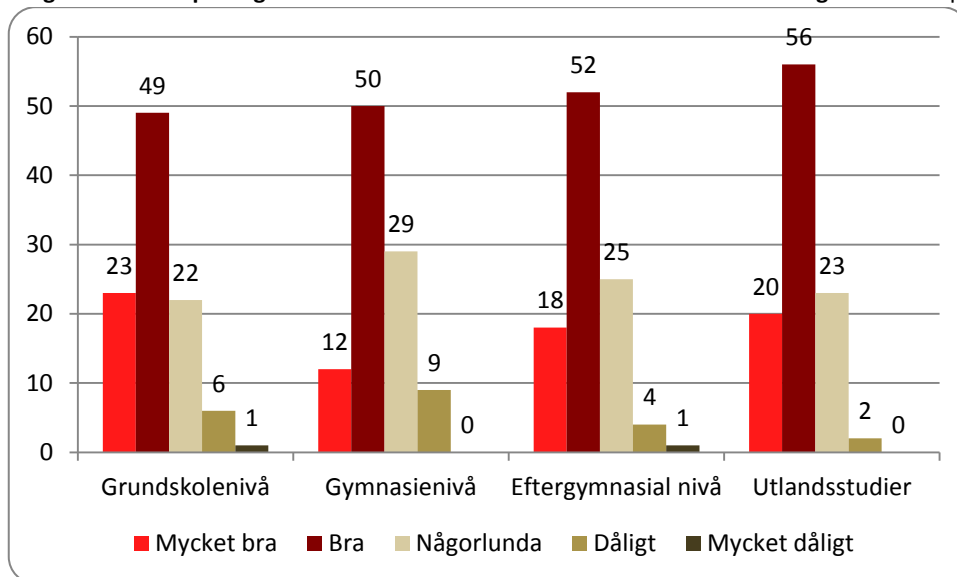
Diagram 5.1 Svar på frågan: Hur bedömer du ditt allmänna hälsotillstånd i dag? Andelar i procent.



Män uppger oftare än kvinnor att de mår bra eller mycket bra, medan kvinnor oftare än män uppger att de mår någorlunda. Studerande som är yngre än 25 år uppger något oftare än studerande i andra åldersgrupper att de mår bra eller mycket bra.

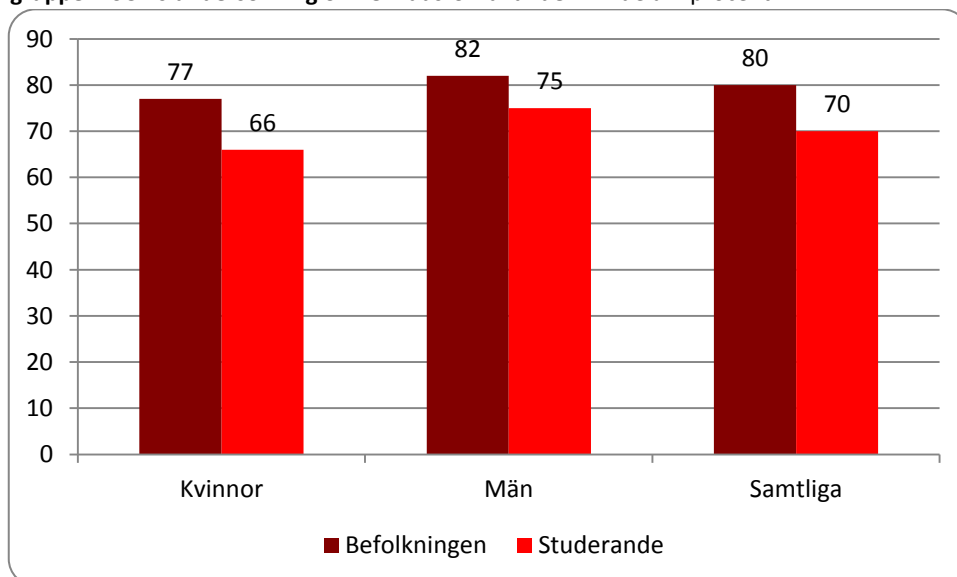
En hög andel av dem som studerar utomlands uppger att de mår bra eller mycket bra medan en förhållandevis hög andel av dem som studerar på gymnasienivå upplever att de mår dåligt eller mycket dåligt. En möjlig förklaring till att studerande utomlands oftare än övriga uppger att de mår mycket bra eller bra kan vara att dessa i genomsnitt är yngre än övriga studerandegrupper.

Diagram 5.2 Svar på frågan: Hur bedömer du ditt allmänna hälsotillstånd i dag? Andelar i procent.



Jämfört med befolkningen i stort uppger en lägre andel av de studerande att de mår bra eller mycket bra. I SCB:s undersökning om levnadsförhållanden 2012, den så kallade ULF-undersökningen,¹⁸ uppger 80 procent av befolkningen¹⁹ att de mår bra eller mycket bra.

Diagram 5.3 Upplevelsen av gott/bra hälsotillstånd, resultatet jämförs med resultatet från samtliga grupper i SCB:s undersökning om levnadsförhållanden. Andelar i procent.



En högre andel av befolkningen bedömer alltså sitt allmänna hälsotillstånd som gott jämfört med andelen studerande som bedömer sin hälsa som god. Det finns dock inga skillnader när

¹⁸ <http://www.scb.se> (2014-01-15).

¹⁹ Med befolkning menas här samtliga över 16 år. I ULF-undersökningen redovisas även uppgifter för studerande. De uppgifterna omfattar dock även yngre studerande som inte är föremål för CSN:s undersökning.

det gäller andelen som bedömer sin hälsa som dålig eller mycket dålig och skillnaderna mellan studerande kvinnor och män återspeglar skillnader mellan könen i befolkningen i stort. Män svarar oftare än kvinnor att hälsan är bra eller mycket bra.

Upplevelsen av hälsotillståndet kan förändras under studietiden. Majoriteten av de studerande upplever dock inte att hälsan har förändrats sedan tiden före studierna, varken positivt eller negativt. Det är ungefär en lika stor andel som anger att hälsan har blivit något eller mycket bättre som anger att den har blivit något eller mycket sämre. Jämfört med 2011 är det nu en lägre andel som anger att hälsan har förändrats negativt.

Tabell 5.1 Svar på frågan: Hur bedömer du din hälsa idag jämfört med innan du började studera på nuvarande utbildningsnivå? Andelar i procent.

Den är...	Grundskolenivå	Gymnasienivå	Eftergymnasial nivå	Utlandsstudier	Samtliga
... mycket bättre	16	16	8	8	9
... något bättre	31	22	18	19	19
... samma	41	47	46	43	46
... något sämre	9	13	24	26	23
... mycket sämre	3	2	4	4	4

Studerande på eftergymnasial nivå och studerande utomlands anger oftare än studerande på grundskole- och gymnasienivå att hälsan har blivit sämre sedan de började studera. En möjlig förklaring kan vara att dessa studerande ofta är yngre och ställs inför en ny situation som kan medföra oro och påverka hälsan negativt. Det kan handla om en ny boendesituation, en ny omgivning, en ny studieteknik och så vidare. Det är även möjligt att äldre studerande på grundskole- och gymnasienivå ofta ser studierna som en möjlighet att byta inriktning i livet, vilket kan ha positiva effekter för hälsan.

5.2 En hög andel av kvinnorna känner sig stressade

Trots att många upplever sin allmänna hälsa som bra eller mycket bra är det vanligt att studerande upplever olika former av hälsobesvär. Under 2013 uppger exempelvis 70 procent av de studerande att de ofta känner sig stressade och 57 procent att de ofta känner sig trötta och hängiga. Hälsoläget bedömt utifrån upplevda hälsobesvär har förändrats mycket lite sedan 2009 och 2011.

Det finns tydliga skillnader mellan studerande kvinnor och män när det gäller upplevelsen av hälsobesvär. Det är exempelvis vanligare att kvinnor uppger att de ofta känner sig stressade, trötta och hängiga samt har svårt att slappna av.

Tabell 5.2 Andel som svarat "Ja" på frågan: Upplever du ofta att du...? Andelar i procent.

	Kvinnor	Män	Samtliga
...känner dig trött och hängig	63	49	57
...känner dig ensam	30	29	30
...känner dig deprimerad och ledsen	29	23	27
...känner dig stressad	79	58	70
...har besvär med sömnen	38	32	36
...har svårt att slappna av	59	37	50
...har svårt att koncentrera dig	46	38	43

...har besvär av ångslan, oro eller ångest	47	33	41
...undviker sociala umgängen/sammanhang	22	21	22
...har varit tvungen att hoppa över frukost och/eller lunch	31	31	31
...har ont i ryggen/nacke/axlar/skuldror	59	37	50
...har ont i huvudet	44	20	34
...har ont i magen	31	16	25
...har ett tryck över bröstet och/eller hjärtklappning	21	10	17
...känner annat fysiskt/psykiskt obehag	11	8	10

Under 2013 genomförde CSN en särskild studie kring studerande kvinnors och mäns upplevelse av sin hälsa under studietiden. Undersökningen visade bland annat att det finns tydliga skillnader mellan hur kvinnor och män bedömer sin hälsa. Dessa skillnader kvarstår även efter att hänsyn tas till andra faktorer, exempelvis ekonomi och studiesituation.²⁰

Äldre studerande anger mer sällan än yngre att de ofta upplever de fem vanligaste hälsobesvär som studerande upplever. Detta gäller dock inte hälsobesvär med värk i rygg, nacke, axlar och skuldror där 56 procent uppger att de ofta upplever dessa besvär. Motsvarande andel bland yngre studerande är 49 procent. Samtidigt som upplevelsen av olika hälsobesvär tycks vara vanligare bland yngre studerande, uppger denna grupp något oftare än äldre att det allmänna hälsotillståndet är bra eller mycket bra. Detta kan tolkas som att upplevelsen av olika hälsobesvär inte nödvändigtvis påverkar upplevelsen av den allmänna hälsan på ett negativt sätt.

Tabell 5.3 De fem vanligaste hälsobesvärerna. Andelar i procent.

	24 år och yngre	25-34 år	35 år och äldre	Samtliga
...känner dig stressad	70	72	66	70
...känner dig trött och hängig	58	58	50	57
...har ont i ryggen/nacke/axlar/skuldror	49	49	56	50
...har svårt att slappna av	52	52	41	50
...har svårt att koncentrera dig	46	44	33	43

Det finns vissa skillnader i upplevelsen av olika hälsobesvär beroende på vilken nivå man studerar på. Bland studerande utomlands är det en mycket hög andel, 76 procent, som upplever att de ofta är stressade. Det kan exempelvis jämföras med studerande på grundskolenivå där 53 procent anger att de ofta är stressade.

²⁰ CSN (2013a)

Tabell 5.4 De fem vanligaste hälsobesvärerna. Andelar i procent.

	Grundskole- nivå	Gymnasie- nivå	Eftergymnasial nivå	Utlandsstudier	Samtliga
...känner dig stressad	53	65	70	76	70
...känner dig trött och hängig	54	62	56	58	57
...har ont i ryggen/nacke/axlar/skuldror	53	58	49	48	50
...har svårt att slappna av	38	50	50	53	50
...har svårt att koncentrera dig	42	44	43	44	43

Studenter på gymnasienivå uppger oftare än studenter på övriga nivåer att de har ont i rygg, nacke, axlar eller skuldror. Studenter på grundskolenivå tycks ha lättare att slappna av än studenter på övriga nivåer.

Tabell 5.5 De fem vanligaste besvärerna. Andelar i procent.

	Studenter utan barn	Studenter med barn	Samtliga
...känner dig stressad	69	75	70
...känner dig trött och hängig	56	59	57
...har ont i ryggen/nacke/axlar/skuldror	49	57	50
...har svårt att slappna av	50	48	50
...har svårt att koncentrera dig	44	37	43

En större andel av de studenter som har barn uppger att de ofta är stressade och att de känner sig oftare trötta och hängiga, jämfört med studenter utan barn. Det är också vanligare att studenter med barn ofta har ont i ryggen, nacken, axlarna och skuldrorna. Ju yngre barnen är, desto vanligare är det att känna sig stressad och trött. Det är vanligare att kvinnor som har barn upplever dessa hälsobesvär än att män som har barn gör det. Att föräldraskap har betydelse för den självupplevda hälsan stöds även av CSN:s särskilda hälsoundersökning. Analysen där visade att det finns ett samband mellan föräldraskap och att uppleva stress. Sambandet var dock endast tydligt för kvinnor, vilket tyder på att ansvar för barn och föräldraskap har olika betydelser för kvinnors och mäns upplevelse av stress. I de intervjuer som gjordes talade studenter med barn om en ständigt närvarande stress att hinna med både familj och studier.²¹

5.3 Hälsobesvär vanliga oavsett upplevelsen av studiesituation och ekonomisk situation

Oavsett hur studiesituationen och den ekonomiska situationen upplevs är det vanligt att de studenter upplever olika former av hälsobesvär. Det är dock något vanligare att uppleva hälsobesvär om upplevelsen av studiesituationen eller den ekonomiska situationen är negativ.

²¹ CSN (2013a).

Det är vanligt att de som upplever att studiesituationen i sin helhet är dålig eller mycket dålig även känner sig trötta och hängiga, är stressade, har svårt att slappna av och har svårt att koncentrera sig. De som upplever att studiesituationen är bra uppger mer sällan att de ofta upplever olika hälsobesvär.

Tabell 5.6 Andel som svarat "Ja" på frågan: Upplever du ofta att du...? Andelar i procent.

	Bra studiesituation ¹	Dålig studiesituation ²
...känner dig trött och hängig	52	86
...känner dig ensam	25	57
...känner dig deprimerad och ledsen	21	58
...känner dig stressad	66	86
...har besvär med sömnen	32	63
...har svårt att slappna av	45	77
...har svårt att koncentrera dig	38	77
...har besvär av ångslan, oro eller ångest	37	71
...undviker sociala umgängen/sammanhang	18	48
...har varit tvungen att hoppa över frukost och/eller lunch	28	47
...har ont i ryggen/nacke/axlar/skuldror	48	63
...har ont i huvudet	32	46
...har ont i magen	22	41
...har ett tryck över bröstet och/eller hjärklappning	14	33
...känner annat fysiskt/psykiskt obehag	7	29

¹ Med bra studiesituation avses här de som svarat "bra" eller "mycket bra" på frågan "Utifrån dina studier 2013, hur upplever du din nuvarande studiesituation?".

² Med dålig studiesituation avses här de som svarat dålig eller mycket dålig på frågan "Utifrån dina studier 2013, hur upplever du din nuvarande studiesituation?".

CSN:s hälsoundersökning visade att upplevelsen av en dålig studiesituation²² hade en tydligare koppling till kvinnors rapportering av hälsobesvär än till männens. Studierelaterade orsaker som förklaring till hälsobesvärerna, exempelvis i form av höga krav på den egna prestationen, hade också en mer framträdande roll i kvinnornas berättelser.²³

Andelen studerande som upplever olika hälsobesvär är högre bland dem som upplever den ekonomiska situationen som dålig, jämfört med dem som upplever den ekonomiska situationen som bra. Bland dem som upplever den ekonomiska situationen som bra eller mycket bra upplever trots det 65 procent att de ofta är stressade.

²² Med dålig studiesituation avsågs i undersökningen att respondenten skulle ha svarat att den egna studiesituationen var sämre än bra och dessutom svarat att studietempot var för högt eller att möjligheten att kombinera studier och privatliv är sämre än bra.

²³ CSN (2013a).

Tabell 5.7 Andel som svarat "Ja" på frågan: Upplever du ofta att du...? Andelar i procent.

	Bra ekonomisk situation ¹	Dålig ekonomisk situation ²
...känner dig trött och hängig	50	72
...känner dig ensam	25	42
...känner dig deprimerad och ledsen	21	40
...känner dig stressad	65	82
...har besvär med sömnen	30	49
...har svårt att slappna av	44	64
...har svårt att koncentrera dig	37	57
...har besvär av ångslan, oro eller ångest	37	52
...undviker sociala umgängen/sammanhang	19	27
...har varit tvungen att hoppa över frukost och/eller lunch	25	44
...har ont i ryggen/nacke/axlar/skuldror	45	62
...har ont i huvudet	28	50
...har ont i magen	20	35
...har ett tryck över bröstet och/eller hjärtklappning	12	27
...känner annat fysiskt/psykiskt obehag	8	16

¹ Med bra ekonomisk situation avses här de som svarat "mycket bra", "bra" eller "ganska bra" på frågan "Hur upplever du att din ekonomi är under studietiden?".

² Med dålig ekonomisk situation avses här de som svarat mycket dålig, dålig eller ganska dålig på frågan "Hur upplever du att din ekonomi är under studietiden?".

Den analys som gjordes i CSN:s hälsoundersökning visade att det finns ett samband mellan att befinna sig i en svår ekonomisk situation²⁴ och att uppges att man upplever olika hälsobesvär. Sambandet mellan att befinna sig i en svår ekonomisk situation och att ofta känna sig stressad var starkare för män än för kvinnor. I intervjuerna talade män om ekonomiskt relaterade hälsobesvär snarare än studierelaterade hälsobesvär, medan kvinnor talade om hälsobesvär relaterade till såväl ekonomi som studier.²⁵

5.4 Oklart vad som orsakar hälsobesvär

De hälsobesvär som de studerande upplever kan ha flera orsaker, exempelvis kopplade till studiesituationen eller till den ekonomiska situationen.

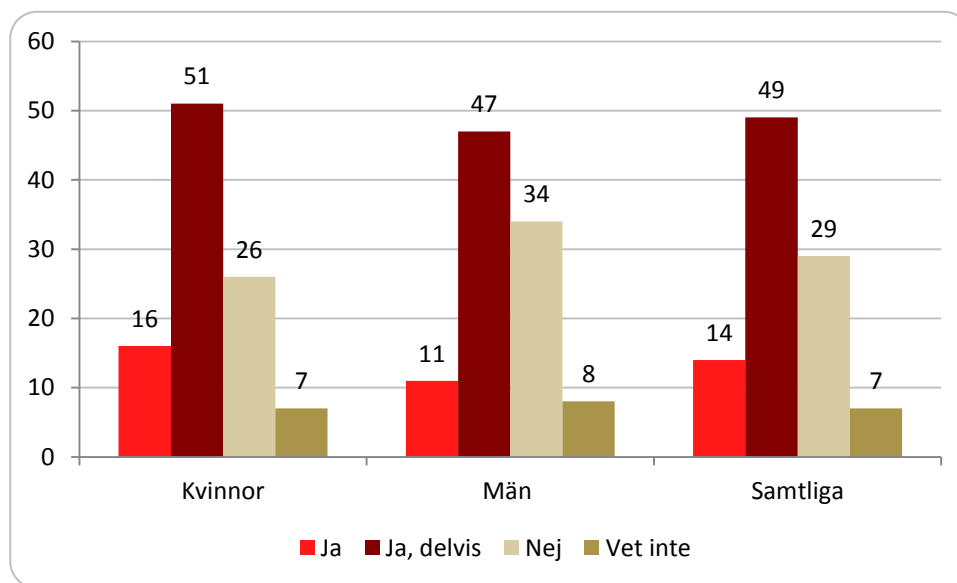
Det är vanligare att kvinnor än män bedömer att de hälsobesvär de upplever beror på deras studiesituation. Så såg det ut även 2011. Samtidigt finns det inga större skillnader mellan kvinnor och män i bedömningen av studiesituationen i sin helhet. Av dem som upplever att studiesituationen är dålig²⁶ bedömer 87 procent att de hälsobesvär de upplever beror på studiesituationen.

²⁴ Med ekonomiska svårigheter avsågs i undersökningen att respondenten skulle ha svarat att den ekonomiska situationen upplevdes som dålig och att man dessutom hade svarat att man hade en liten kontantmarginal eller att man hade svårt att klara sina boendekostnader.

²⁵ CSN (2013a).

²⁶ Med dålig studiesituation menas här de som har svarat mycket dålig eller dålig på frågan "Utifrån dina studier 2013, hur upplever du din nuvarande studiesituation?".

Diagram 5.4 Svar på frågan: Tror du att detta/dessa besvär beror på din nuvarande studiesituation?
Andelar i procent.



Studierande som är yngre än 25 år tror oftare än äldre studierande att de besvär de upplever beror på studiesituationen. Samtidigt upplever yngre studierande något oftare än äldre studierande att studiesituationen är bra eller mycket bra. Studierande på eftergymnasial nivå och studierande utomlands uppger oftare än studierande på grundskole- och gymnasienivå att de tror att de besvär de upplever beror på deras nuvarande studiesituation.

I 2013 års undersökning fick de studierande möjlighet att beskriva på vilket sätt studiesituationen påverkade hälsan negativt. Bland svaren förekommer resonemang kring hur man ska få tiden att räcka till både studier och umgänge med familj och vänner. Många och långa stunder framför datorn nämns som förklaringar till värk i nacke, rygg och axlar.

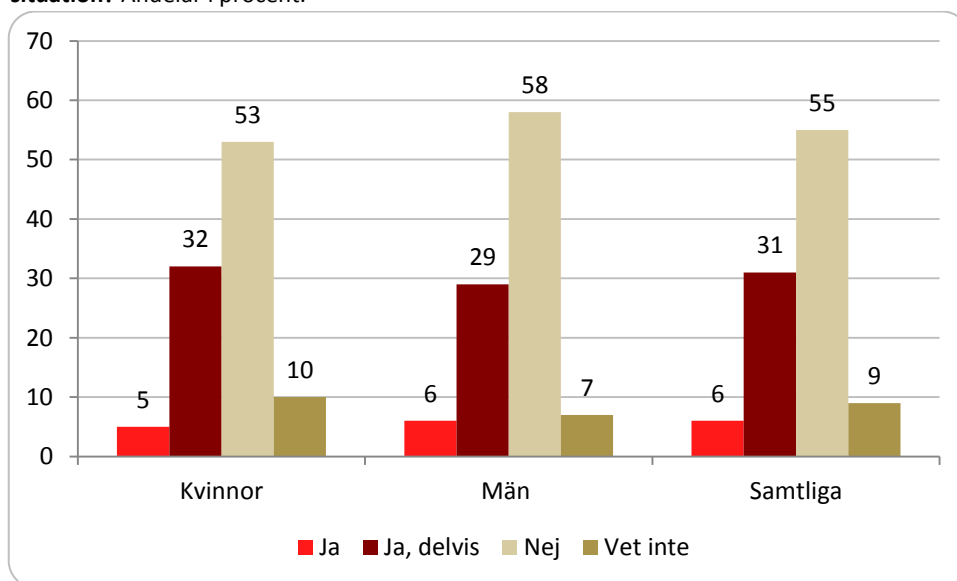
CSN:s undersökning om studierande kvinnors och mäns upplevelse av sin hälsa visade att en källa till oro och stress var den egna studieprestationen, framförallt bland studierande kvinnor. Att känna höga krav på den egna prestationen kunde leda till prestationsångest och en ständigt gnagande oro över att man inte gjort tillräckligt eller läst rätt litteratur. Oklarheter i vad som förväntades och funderingar kring vad lärarna egentligen hade för krav var andra källor till stress.²⁷

Även den ekonomiska situationen kan orsaka hälsobesvär. Majoriteten av dem med hälsobesvär tror dock inte att de besvär de upplever beror på deras nuvarande ekonomiska situation. Kvinnor kopplar i något högre utsträckning än män sina hälsobesvär till den ekonomiska situationen men skillnaderna mellan könen är små. Av dem som upplever att den ekonomiska situationen är dålig²⁸ tror dock 66 procent att de hälsobesvär de upplever beror på den ekonomiska situationen.

²⁷ CSN (2013a).

²⁸ Med dålig ekonomisk situation menas här de som har svarat ganska dålig, dålig eller mycket dålig på frågan "Hur upplever du att din ekonomi är under studietiden?".

Diagram 5.5 Svar på frågan: Tror du att detta/dessa besvär beror på din nuvarande ekonomiska situation? Andelar i procent.

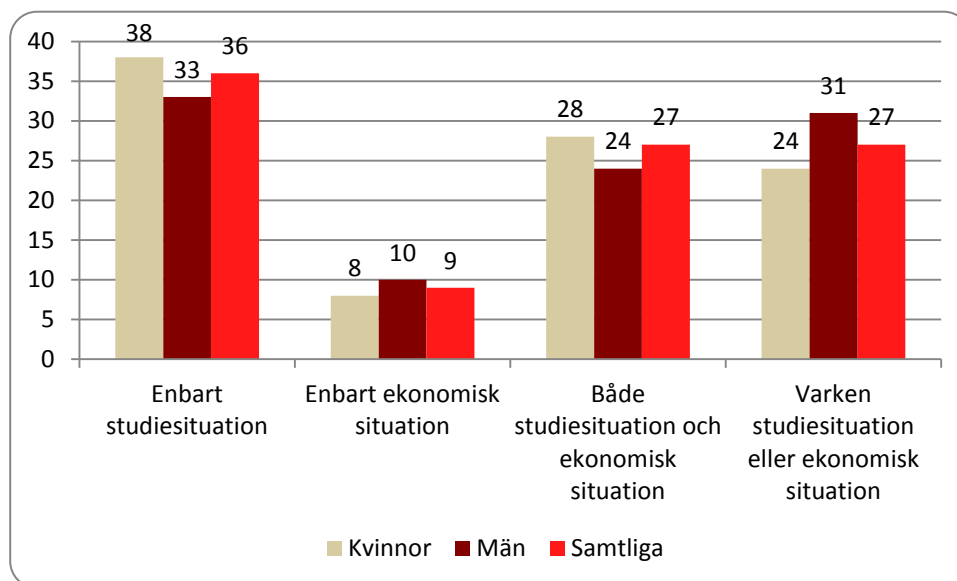


Studenter i åldern 25–34 år tror oftare än studenter i andra åldrar att de hälsobesvär de upplever beror på deras nuvarande ekonomiska situation. Det är också vanligare att studenter i åldern 25–34 år upplever att den ekonomiska situationen är dålig. Studenter på grundskole- och gymnasienivå uppger oftare än studenter på eftergymnasial nivå och studenter utomlands att de tror att besvären de upplever beror på deras nuvarande ekonomiska situation.

I undersökningen fick de studenter möjlighet att beskriva på vilket sätt den ekonomiska situationen påverkade hälsan negativt. Svaren handlar till stor del om oro för att pengarna inte ska räcka till att betala alla utgifter och om att vara beroende av andra för att klara sig ekonomiskt. Denna oro leder i sin tur till stress över att inte ha tid att arbeta eller stress över att inte få något arbete. I CSN:s fördjupade undersökning om de studenter hälsa förekom liknande resonemang. De studenter i den studien beskrev den ekonomiska situationen som ett ofta närvarande orosmoment, oavsett hur den ekonomiska situationen upplevdes.²⁹

²⁹ CSN (2013a).

Diagram 5.6 Orsaker till hälsobesvär. Studerande som svarat att de har hälsobesvär. Andelar i procent.



En dryg femtedel av dem som upplever hälsobesvär anger både studiesituationen och den ekonomiska situationen som orsaker till besvären. Det vanligaste är dock att ange enbart studiesituationen som orsak till hälsobesvären. En knapp tiondel anger enbart den ekonomiska situationen som orsak. En högre andel av männen än av kvinnorna anger att de upplevda hälsobesvären varken beror på studiesituationen eller den ekonomiska situationen.

5.5 Andelen med någon form av nedsatt psykisk funktionsförmåga ökar

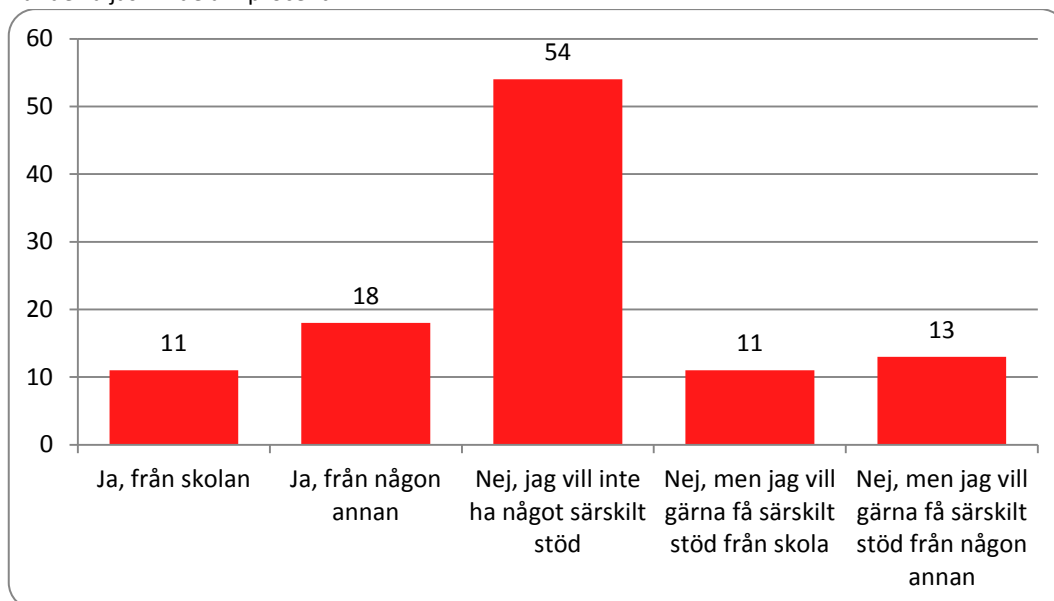
Andelen studerande som anger att de har någon form av funktionsnedsättning³⁰ är 17 procent, vilket är i princip oförändrat jämfört med 2011. Bland dem med en nedsättning är det vanligare med en fysisk funktionsnedsättning än en psykisk. Andelen som anger att de har en psykisk funktionsnedsättning har ökat något sedan 2011 och andelen som anger att de har en fysisk funktionsnedsättning har minskat.

Av dem som anger att de har nedsatt funktion uppger 60 procent att deras studieförmåga är nedsatt, vilket är en ökning jämfört med 2011 då 53 procent uppgav att studieförmågan var nedsatt.

Bland dem som menar att studieförmågan är nedsatt får 29 procent särskilt stöd i sina studier, antingen från skolan eller från annat håll. Ytterligare 11 procent vill gärna få stöd från skolan men får inget just nu. Majoriteten, 54 procent, får inget stöd och vill inte heller ha något särskilt stöd.

³⁰ I enkäten svarar respondenterna på frågan om de har nedsatt funktion, besvär efter olycksfall, långvarig sjukdom eller långvarigt hälsoproblem. Här används funktionsnedsättning som samlingsbegrepp för frågan.

Diagram 5.7 Svar på frågan: Får du något särskilt stöd för att klara studierna? Flera svarsalternativ kunde väljas. Andelar i procent.¹



¹ Frågan besvarades enbart av dem som svarat att de har nedsatt studieförmåga till följd av en funktionsnedsättning.

I undersökningen från 2011 uppgav 9 procent att de fick särskilt stöd av skolan för att klara sina studier och 15 procent uppgav att de fick stöd från någon annan. Det tycks alltså ha blivit något vanligare att studerande med nedsatt studieförmåga för stöd för att klara sina studier.³¹

³¹ I årets undersökning hade frågan och svarsalternativen kring stöd för att klara studierna ändrats något. Tidigare var svarsalternativen ”Ja, från skolan”, ”Ja, från någon annan” och ”Nej”. Detta påverkar jämförbarheten något.

6 Avslutande reflektioner kring några studerandegrupper

I rapporten redovisas de studerandes svar på de frågor som ställdes i CSN:s enkätundersökning hösten 2013. Svaren har främst fördelats efter olika ämnesområden. Fokus har, främst av utrymmesskäl, inte varit på olika studerandegrupperns samlade studiesociala och studieekonomiska situation, ett angreppssätt som också hade kunnat vara värdefullt. Några reflektioner kring olika studerandegrupper görs i detta avsnitt. Det omfattande materialet kan också ligga till grund för sådana studier framöver.

En övregripande trend är att den studieekonomiska situationen upplevs som positiv av en allt högre andel av de studerande. En viktig anledning till de förbättrade resultaten torde vara förändringar av studiemedelssystemet i form av höjda grundbelopp, ett höjt tilläggsbidrag till studerande med barn och en höjd fribeloppsgräns. I kombination med låg inflation har detta ökat studiemedlens tillräcklighet och förbättrat den ekonomiska situationen.

En studerandegrupp som uppvisar en sämre bild av sin studieekonomi än genomsnittligt är studerande med barn. Samtidigt är studiemedlen mycket betydelsefulla för studerande med barn och många som studerar och har barn skulle sannolikt inte ha kunnat studera om de inte hade fått studiemedel. Även ur andra aspekter än ekonomiska kan studiesituationen för studerande med barn vara besvärlig. Särskilt studerande med små barn upplever att de har en komplicerad studiesituation. Många känner sig också stressade. Det kan finnas skäl att särskilt följa utvecklingen när det gäller möjligheten att kombinera föräldraskap och studier.

Studerande med barn är oftast lite äldre än en genomsnittlig studerande. Äldre studerande har ofta andra och högre utgifter än yngre. En hög andel av dem som är lite äldre anger att de inte, eller troligen inte, hade påbörjat sina studier om de inte hade kunnat få studiestöd. Studiemedelssystemet spelar alltså stor roll för att äldre personer ska kunna studera. En lägre andel av dem som är lite äldre anger dock att studiemedlen är tillräckliga. Yngre är mer nöjda med sin studieekonomi och upplever i högre utsträckning att studiemedlen räcker.

Yngre bedömer också oftare än äldre att det allmänna hälsoläget är gott. Trots detta tycks olika hälsobesvär vara vanligare bland yngre studerande än bland äldre. Detta kan tolkas som att upplevelsen av olika hälsobesvär inte nödvändigtvis påverkar upplevelsen av den allmänna hälsan på ett negativt sätt, eller att yngre och äldre bedömer hälsobesvär på olika sätt. Att ungdomar förhållandevis ofta upplever hälsobesvär är en ofta diskuterad fråga och de resultat som har erhållits i CSN:s enkätundersökning överensstämmer ganska väl med flera andra undersökningar om självupplevd hälsa bland ungdomar.³²

Totalt sett har den upplevda hälsan bland studerande inte förändrats så mycket under de senaste åren. Även om de flesta studerande uppger att de mår bra, anger en lägre andel av de studerande att de mår bra eller mycket bra, jämfört med befolkningen i stort.

En iakttagelse i undersökningen är att det är vanligare att kvinnor än män upplever olika former av hälsobesvär. Kvinnor tycker också i högre utsträckning än män att det är svårt att kombinera studierna och privatlivet. En betydligt högre andel av kvinnorna än av männen arbetar dessutom vid sidan av studierna. Det är också vanligare att kvinnor upplever att de blir kränkande bemötta. Trots detta är kvinnornas studieresultat avsevärt bättre än

³² Se t.ex. Läkartidningen (2013).

männens.³³ Det är sannolikt att det finns ett samband mellan kvinnors höga krav på sig själva, de goda studieresultaten och upplevelsen av hälsobesvär såsom stress.³⁴ Dessa frågor kan diskuteras ur ett jämställdhetsperspektiv, något som exempelvis Ungdomsstyrelsen gör i rapporten *Fokus 13. Unga och jämställdhet*.³⁵

Studier tycks uppfattas positivt för hälsosituationen av många som studerar på grundskolenivå. En mycket hög andel av denna studerandegrupp anger, i motsats till studerande på eftergymnasial nivå, att deras hälsa har förbättrats sedan de påbörjade sina studier. Men studerande på grundskolenivå är samtidigt på andra sätt en utsatt studerandegrupp. Denna utsatthet består bland annat i att de studerande mer sällan än andra studerandegrupper känner stöd från familj och vänner. Bristen på stöd kan både handla om stöd i studierna och ekonomiskt stöd. Många anger också att de upplever att de saknar nära vänner. En trolig orsak till detta är att en hög andel av studerandegruppen har invandrat till Sverige och därmed kan sakna ett nätverk i samhället och personer i sin närhet som kan bidra ekonomiskt.³⁶ Mot denna bakgrund är stöd från exempelvis lärare och handledare mycket viktigt. Det är därför positivt att en mycket hög andel av dem som studerar på grundskolenivå känner stöd från lärare och handledare och att denna andel har ökat.

³³ Se t.ex. Universitetskanslersämbetet (2013) och <http://www.skolverket.se> (2014-01-23).

³⁴ CSN (2013a).

³⁵ Ungdomsstyrelsen (2013).

³⁶ Se även SOU 2013:20.

Referenser

- CSN (2010). *Studerandes ekonomiska och sociala situation 2009*. Dnr 2010-2189-2365.
- CSN (2012). *Studerandes ekonomiska och sociala situation 2011*. Dnr 2012-2189-1703.
- CSN (2013a) *Studerande kvinnors och mäns upplevelse av sin hälsa*. CSN, rapport 2013:1. Dnr 2012-100-4620
- CSN (2013b). *Studiestödet 2012*. CSN-rapport 2013:3. Dnr 2012-100-7845.
- <http://folkhalsomyndigheten.se/amnesomraden/statistik-och-undersokningar/enkater-och-undersokningar/nationella-folkhalsoenkaten/sociala-relationer/> (2014-01-15)
- <http://www.scb.se/sv/Hitta-statistik/Statistik-efter-amne/Levnadsforhallanden/Levnadsforhallanden/Undersokningarna-av-levnadsforhallanden-ULFSILC/12202/2012A02B/ULFSILC-2010-/Ekonomi-och-materiella-tillgangar/Saknar-mindre-kontantmaterial-2012/>. (2013-12-12)
- <http://www.scb.se/sv/Hitta-statistik/Statistik-efter-amne/Levnadsforhallanden/Levnadsforhallanden/Undersokningarna-av-levnadsforhallanden-ULFSILC/12202/2012A02B/> (2014-01-15)
- <http://www.skolverket.se/statistik-och-utvardering/statistik/komvux/betyg-och-studieresultat> (2014-01-23)
- Läkartidningen (2013). *Ungas psykiska ohälsa förbryllar forskare*. Artikel av Marianne Cederblad. Läkartidningen 2013;110:CC9C.
- Prop. 2013/14:1. *Budgetpropositionen för 2014*. Utgiftsområde 15 Studiestöd.
- Regleringsbrev för budgetåret 2014 avseende Centrala studiestödsnämnden. Utbildningsdepartementet. U2013/7551/SF; U2013/7485/SAM.
- SOU 2013:20. *Kommunal vuxenutbildning på grundläggande nivå – en översyn ör ökad individanpassning och effektivitet*. Betänkande av GRUV-utredningen.
- Ungdomsstyrelsen (2013). *Fokus 13. Unga och jämställdhet*. Ungdomsstyrelsens skrifter 2013:4.
- Universitetskanslersämbetet (2013). *Universitet och högskolor. Årsrapport 2013*. Rapport 2013:

Bilaga 1 Svarsfrekvenser

Urvalsgrupp	Antal svar	Svarsfrekvens (%)
Högskola - Kvinna med studiemedel	274	55
Högskola - Man med studiemedel	224	41
Högskola - Kvinna utan studiemedel	278	40
Högskola - Man utan studiemedel	334	31
Högskola - utlandsstuderande kvinna med studiemedel	318	58
Högskola - utlandsstuderande man med studiemedel	349	50
Högskola - sommar- kvinna med eller utan studiemedel	277	57
Högskola - sommar- man med eller utan studiemedel	253	40
Gymnasienivå - Kvinna med studiemedel	276	46
Gymnasienivå- Man med studiemedel	242	30
Grundskolenivå - Kvinna med studiemedel	266	53
Grundskolenivå - Man med studiemedel	227	38
Grundskole- eller gymnasienivå - Kvinna utan studiemedel ¹	347	34
Grundskole- eller gymnasienivå - Man utan studiemedel ¹	280	26
KY/Yrkes högskola - Kvinna med studiemedel	281	51
KY/Yrkes högskola - Man med studiemedel	258	32
45 år och äldre- kvinna med eller utan studiemedel	0	0
45 år och äldre- man med eller utan studiemedel	37	49
Övriga – kvinna	392	39
Övriga – man	306	31
Totalt antal²	5 182	39

¹ CSN har inte uppgifter så att studerande på grundskole- och gymnasienivå utan studiemedel kan delas upp på dessa två nivåer. Därför har nivåerna här slagits ihop till "Grundskole- eller gymnasienivå".

² Det har kommit in 5 182 svar. De 37 i gruppen män 45 år och äldre ingår även i de andra urvalsgrupperna i den här undersökningen och ska inte räknas in i summeringen av antalet svar.

Bilaga 2 Enkäten

Att studera 2013

Instruktioner

Vi ber dig att noggrant läsa igenom varje fråga och använda de svarsalternativ som finns. Det är viktigt för undersökningen att du försöker svara på alla frågor.

Eftersom enkäten kommer att läsas maskinellt, ber vi dig tänka på följande:

- Använd helst kulspetspenna med svart eller blå färg – inte röd. Undvik blyertspenna.
- Markera de svar som bäst stämmer överens med dina erfarenheter med ett kryss i rutan eller i vissa fall genom att fylla i en siffra i svarsrutan.
- Markera dina kryss så här – inte så här
- Om du markerar fel ska du fylla i hela rutan så här . Markera sedan ett nytt svarsalternativ med ett kryss.
- Skriv tydliga siffror i svarsrutorna.

1	2	3	4	5	6	7	8	9	0
---	---	---	---	---	---	---	---	---	---
- Om du vill skriva mer text än vad som får plats eller om du vill förklara eller förtydliga något, får du inte skriva mellan eller i närheten av svarsrutorna. Skriv i stället på sidan för synpunkter och kommentarer i slutet av enkäten.

Möjlighet att svara på enkäten via webben

Om du hellre vill fylla i en webbaserad version av enkäten kan du nå den genom att gå in på www.csn.se/undersokning. Du loggar in till enkäten genom att använda följande användarnamn och lösenord:

Användarnamn

Lösenord

Tack för att du tar dig tid att svara på enkäten!

1. Studerar du under både vår- och höstterminen 2013?

- Ja
- Nej —————> Då riktar sig enkäten inte till dig och du behöver inte besvara övriga frågor. Men vi ber dig skicka in enkäten till oss, för att undvika att onödiga påminnelser skickas till dig och för undersökningens skull.

Dina studier

2. Var studerar du?

Du kan markera flera svarsalternativ.

- I Sverige, på
- grundskolenivå, på komvux eller folkhögskola
 - gymnasienivå, på t.ex. komvux eller folkhögskola
 - eftergymnasial nivå
- Utomlands

Om du *inte* studerar på eftergymnasial nivå eller utomlands ska du gå vidare direkt till fråga 4, utan att besvara fråga 3.

3. Vad studerar du inom för huvudområde?

Välj det svarsalternativ som bäst passar in på dina studier. Markera endast ett svarsalternativ.

- Pedagogik och lärarutbildning
- Humaniora och konst, t.ex. religion, språkvetenskap, historia, arkeologi, bild och formkonst, dans, teater etc.
- Samhällsvetenskap, juridik, ekonomi och administration (här ingår t.ex. beteendevetenskap sociologi, psykologi, media)
- Naturvetenskap, matematik och data
- Teknik och tillverkning
- Lant- och skogsbruk samt djursjukvård
- Hälso- och sjukvård samt social omsorg
- Tjänster, t.ex. turism, hotell, restaurang, militär, polis och transport
- Annan yrkesrelaterad utbildning
- Annat, nämligen _____

4. Varför började du studera på nuvarande nivå?

Om du studerar på olika nivåer, svara utifrån den högsta nivån.

	Stämmer inte alls	Stämmer till viss del	Stämmer till stor del	Stämmer helt
För att det var självklart att jag skulle studera	<input type="checkbox"/>	<input type="checkbox"/>	<input type="checkbox"/>	<input type="checkbox"/>
För att öka mina chanser att få ett arbete	<input type="checkbox"/>	<input type="checkbox"/>	<input type="checkbox"/>	<input type="checkbox"/>
För att kunna söka vidare till högre studier	<input type="checkbox"/>	<input type="checkbox"/>	<input type="checkbox"/>	<input type="checkbox"/>
För att få ekonomiskt stöd, t.ex. studiemedel, så att jag kan försörja mig	<input type="checkbox"/>	<input type="checkbox"/>	<input type="checkbox"/>	<input type="checkbox"/>
För att det krävs utbildning för det jag vill arbeta med	<input type="checkbox"/>	<input type="checkbox"/>	<input type="checkbox"/>	<input type="checkbox"/>
För att bli mer allmänbildad och få större kunskaper	<input type="checkbox"/>	<input type="checkbox"/>	<input type="checkbox"/>	<input type="checkbox"/>

5. Läser du i huvudsak på program?

- Ja, jag läser i huvudsak på program
- Nej, jag läser i huvudsak fristående kurser

6. Studerar du på distans?

- Nej
- Ja, delvis
- Ja, helt

7. Vad kommer din studietakt att bli under höstterminen 2013?

Markera endast ett svarsalternativ. Om du studerar med olika takt under höstterminen, ber vi dig beräkna den genomsnittliga takten.

- Heltid, 100 procent
- Mer än heltid, 101 procent av heltid eller mer
- Deltid, 75–99 procent av heltid
- Deltid, 50–74 procent av heltid
- Deltid, 26–49 procent av heltid
- Deltid, 25 procent av heltid eller mindre

8. Vilken var din studietakt vårterminen 2013?

Markera *endast ett svarsalternativ*. Om du studerade med olika takt under vårterminen, ber vi dig beräkna den genomsnittliga takten.

- Heltid, 100 procent
- Mer än heltid, 101 procent av heltid eller mer
- Deltid, 75–99 procent av heltid
- Deltid, 50–74 procent av heltid
- Deltid, 26–49 procent av heltid
- Deltid, 25 procent av heltid eller mindre

9. Ungefär hur många timmar *per vecka* ägnar du i genomsnitt åt dina nuvarande studier?

	0-10	11-20	21-30	31-40	41-50	51 eller mer
Lärlarledd undervisning (t.ex. lektioner, föreläsningar, laborationer, seminarier)	<input type="checkbox"/>	<input type="checkbox"/>	<input type="checkbox"/>	<input type="checkbox"/>	<input type="checkbox"/>	<input type="checkbox"/>
Självstudier på egen hand eller i samarbete med andra	<input type="checkbox"/>	<input type="checkbox"/>	<input type="checkbox"/>	<input type="checkbox"/>	<input type="checkbox"/>	<input type="checkbox"/>

10. Har du under sommaren 2013 läst en eller flera sommarkurser?

Du kan markera flera svarsalternativ.

Nej, eftersom...

- jag ville ha ett ordentligt avbrott från studierna
- kursernas innehåll inte kändes relevanta
- jag ville/behövde arbeta
- det fanns en annan anledning, nämligen _____

Ja, eftersom...

- kursen/kurserna var ett viktigt komplement till min utbildning
- kursens/kursernas innehåll var intressant och utvecklande
- jag ville ha en aktivitet över sommaren
- jag behövde av ekonomiska skäl få studiemedel över sommaren
- det fanns en annan anledning, nämligen _____

11. Utifrån dina studier under 2013, hur upplever du ...

	Mycket dålig	Dålig	Varken eller	Bra	Mycket bra	Inte aktuellt
lärares och handledares förmåga att lära ut?	<input type="checkbox"/>	<input type="checkbox"/>	<input type="checkbox"/>	<input type="checkbox"/>	<input type="checkbox"/>	<input type="checkbox"/>
samarbetet mellan dig och dina studiekamrater?	<input type="checkbox"/>	<input type="checkbox"/>	<input type="checkbox"/>	<input type="checkbox"/>	<input type="checkbox"/>	<input type="checkbox"/>
möjligheten att kombinera dina studier med ditt privatliv?	<input type="checkbox"/>	<input type="checkbox"/>	<input type="checkbox"/>	<input type="checkbox"/>	<input type="checkbox"/>	<input type="checkbox"/>
din nuvarande studiesituation?	<input type="checkbox"/>	<input type="checkbox"/>	<input type="checkbox"/>	<input type="checkbox"/>	<input type="checkbox"/>	<input type="checkbox"/>

12. Hur upplever du studietempot i dina nuvarande studier?

- Det är lagom
- Det är för lågt
- Det är för högt

13. Upplever du att du får stöd i dina nuvarande studier från ...

	Nej, inte alls				Ja, i allra högsta grad	Inte aktuellt
lärare och handledare?	<input type="checkbox"/>	<input type="checkbox"/>	<input type="checkbox"/>	<input type="checkbox"/>	<input type="checkbox"/>	<input type="checkbox"/>
andra studerande?	<input type="checkbox"/>	<input type="checkbox"/>	<input type="checkbox"/>	<input type="checkbox"/>	<input type="checkbox"/>	<input type="checkbox"/>
studievägledare och/eller karriärvägledare?	<input type="checkbox"/>	<input type="checkbox"/>	<input type="checkbox"/>	<input type="checkbox"/>	<input type="checkbox"/>	<input type="checkbox"/>
familj och vänner?	<input type="checkbox"/>	<input type="checkbox"/>	<input type="checkbox"/>	<input type="checkbox"/>	<input type="checkbox"/>	<input type="checkbox"/>

14. Upplever du att du lyckas med dina studier?

- Ja, helt
- Ja, delvis
- Nej

Din ekonomi

15. Arbetade du vid sidan av dina studier under vårterminen 2013?

- Nej
 Ja, på både vardagar och helger
 Ja, enbart på vardagar
 Ja, enbart på helger
- } GÅ VIDARE TILL FRÅGA 17

16. Vad var den huvudsakliga orsaken till att du inte arbetade vid sidan av dina studier?

Markera *endast ett svarsalternativ*.

- Jag ville koncentrera mig på mina studier
 Jag ville egentligen arbeta men studierna var för krävande
 Min familjesituation gjorde att jag inte hade möjlighet att arbeta
 Jag ville vara med familj och vänner
 Jag behövde inte mer pengar
 Jag ville arbeta, men fick inget arbete
 Jag ville arbeta men gjorde det inte p.g.a. fribeloppsgränsen
 Jag är pensionär
 Annan orsak, nämligen _____

Du som *inte* arbetade → GÅ VIDARE TILL FRÅGA 24

17. Arbetade du inom det område du utbildar dig till?

- Ja
 Nej, men inom ett närliggande område
 Nej

18. Är du egenföretagare?

- Nej
 Ja, och jag arbetar med företaget samtidigt med studierna
 Ja, men jag arbetar inte med företaget samtidigt med studierna

19. Ungefär hur många timmar *per månad* arbetade du i genomsnitt vid sidan av dina studier under vårterminen 2013?

- Mindre än 11 timmar
- 11–20 timmar
- 21–40 timmar
- 41–80 timmar
- 81–120 timmar
- 121–160 timmar
- Mer än 160 timmar

20. Ville du arbeta mer vid sidan av dina studier under vårterminen 2013?

Du kan markera flera svarsalternativ.

Ja, men ...

- jag gjorde inte det på grund av fribeloppsgränsen för studiemedlen
- jag hann inte arbeta mer på grund av studierna
- jag hann inte arbeta mer på grund av familj/barn
- min arbetsgivare behövde mig inte fler timmar
- det fanns en annan anledning, nämligen _____

Nej, ...

- jag ville koncentrera mig på studierna
- jag valde att i stället umgås med familj och vänner
- jag behövde inte mer pengar
- jag arbetade redan heltid
- på grund av annan anledning, nämligen _____

21. Vilken är den främsta orsaken till att du arbetade vid sidan av dina studier under vårterminen 2013?

Markera endast ett svarsalternativ.

För att ...

- ha råd att studera
- få extrapengar
- få arbetslivserfarenhet
- kunna ta mindre studielån/avstå från att ta studielån
- lättare få ett arbete efter avslutade studier
- det var utvecklande
- arbetet var min huvudsakliga sysselsättning/"vanliga sysselsättning"
- mitt arbete/mitt företag krävde det
- min utbildning krävde det
- jag inte beviljades studiemedel
- det fanns en annan huvudsaklig orsak, nämligen _____

22. Upplevde du att arbetet under vårterminen 2013 påverkade dina studier?

- Nej
- Ja, positivt
- Ja, negativt

Om du svarat ja, beskriv gärna på vilket sätt dina studier påverkades:

23. Medför arbetet att det kommer att ta längre tid för dig att bli klar med dina studier, jämfört med om du inte hade arbetat vid sidan av dina studier?

- Nej
- Ja, det fördröjer studierna med mindre än 1 termin
- Ja, det fördröjer studierna med 1 termin
- Ja, det fördröjer studierna med mer än 1 termin

24. Vad av följande använde du dig av för att försörja dig under vårterminen och sommaren 2013?

Markera de svarsalternativ som är aktuella för dig. Rangordna också med siffror (1–3) de tre viktigaste svarsalternativen utifrån hur mycket de bidrog till din försörjning, där 1 är det viktigaste.

	Vårterminen 2013	Rang- ordning	Sommaren 2013	Rang- ordning
Studielån och studiebidrag från CSN	<input type="checkbox"/>	_____	<input type="checkbox"/>	_____
Endast studiebidrag från CSN	<input type="checkbox"/>	_____	<input type="checkbox"/>	_____
Bidrag eller lön för studier från arbetsgivaren	<input type="checkbox"/>	_____	<input type="checkbox"/>	_____
Stipendium	<input type="checkbox"/>	_____	<input type="checkbox"/>	_____
Lön	<input type="checkbox"/>	_____	<input type="checkbox"/>	_____
Pension	<input type="checkbox"/>	_____	<input type="checkbox"/>	_____
Ersättning från a-kassa	<input type="checkbox"/>	_____	<input type="checkbox"/>	_____
Sjukpenning/sjukersättning/aktivitetsersättning	<input type="checkbox"/>	_____	<input type="checkbox"/>	_____
Aktivitetsstöd	<input type="checkbox"/>	_____	<input type="checkbox"/>	_____
Föräldrapenning	<input type="checkbox"/>	_____	<input type="checkbox"/>	_____
Barnbidrag	<input type="checkbox"/>	_____	<input type="checkbox"/>	_____
Bostadsbidrag	<input type="checkbox"/>	_____	<input type="checkbox"/>	_____
Underhållsstöd	<input type="checkbox"/>	_____	<input type="checkbox"/>	_____
Försörjningsstöd (socialbidrag)	<input type="checkbox"/>	_____	<input type="checkbox"/>	_____
Ekonomiskt stöd från make/maka, partner, sambo eller pojkvän/flickvän	<input type="checkbox"/>	_____	<input type="checkbox"/>	_____
Ekonomiskt stöd från föräldrar	<input type="checkbox"/>	_____	<input type="checkbox"/>	_____
Kost och logi hos föräldrar	<input type="checkbox"/>	_____	<input type="checkbox"/>	_____
Sparade medel	<input type="checkbox"/>	_____	<input type="checkbox"/>	_____
Lån från bank eller kreditbolag	<input type="checkbox"/>	_____	<input type="checkbox"/>	_____
Annat	<input type="checkbox"/>	_____	<input type="checkbox"/>	_____

25. Ungefär hur stor var din sammanlagda inkomst före skatt under första kalenderhalvåret 2013 (1/1–30/6)?

Räkna inte med studiemedel.

- Ingen inkomst
- 1–19 999 kronor
- 20 000–39 999 kronor
- 40 000–59 999 kronor
- 60 000–79 999 kronor
- 80 000–99 999 kronor
- 100 000–149 999 kronor
- 150 000 kronor eller mer

26. Har du arbetat ”svart” någon gång under din studietid på nuvarande utbildningsnivå?

Du kan markera flera svarsalternativ.

- Nej —————▶ **GÅ VIDARE TILL FRÅGA 28**
- Ja, under 2013
- Ja, före 2013

27. Vad är/var den främsta orsaken till att du arbetar/arbetade ”svart”?

Markera endast ett svarsalternativ.

För att ...

- jag inte vill/ville betala skatt
- jag inte kunde hitta ett ”vitt” arbete
- inte överstiga fribeloppsgränsen för studiemedlen
- jag inte har/hade arbetstillstånd
- det fanns en annan anledning, nämligen_____

28. Hur klarar du dina utgifter för boende?

Markera endast ett svarsalternativ.

- Bra
- Ganska bra
- Ganska dåligt
- Dåligt
- Jag har ingen utgift för boende

29. Har du ekonomiskt ansvar för barn som är yngre än 21 år?

Kryssa i det/de svarsalternativ som stämmer och skriv sedan antalet barn i respektive åldersgrupp med siffror i den större rutan. Du kan markera flera svarsalternativ.

- Nej
- Ja, jag har ekonomiskt ansvar för barn i åldern 0–5 år
- Ja, jag har ekonomiskt ansvar för barn i åldern 6–12 år
- Ja, jag har ekonomiskt ansvar för barn i åldern 13–18 år
- Ja, jag har ekonomiskt ansvar för barn i åldern 19–20 år

30. Skulle du inom en vecka kunna betala en oväntad utgift på 1 000 kr?

Markera endast den eller de källor du skulle behöva använda för att betala utgiften.

Ja, med ...

- sparade medel
- löpande inkomster
- studiemedel
- ekonomiskt stöd/lån från make/maka, partner, sambo eller pojkvän/flickvän
- ekonomiskt stöd/lån från föräldrar
- lån från bank eller kreditbolag
- annat, nämligen _____
- Nej → **GÅ VIDARE TILL FRÅGA 32**

31. Skulle du inom en vecka kunna betala en oväntad utgift på 15 000 kr?

Markera endast den eller de källor du skulle behöva använda för att betala utgiften.

Ja, med ...

- sparade medel
- löpande inkomster
- studiemedel
- ekonomiskt stöd/lån från make/maka, partner, sambo eller pojkvän/flickvän
- ekonomiskt stöd/lån från föräldrar
- lån från bank eller kreditbolag
- annat, nämligen _____

- Nej

32. Skulle du/ditt hushåll inom en månad klara av att betala en oväntad utgift på 8 000 kronor utan att låna eller be om hjälp?

- Ja
- Nej

33. Hur upplever du att din ekonomi är under studietiden?

Den är ...

- mycket bra
- bra
- ganska bra
- ganska dålig
- dålig
- mycket dålig

Din syn på studiemedlen

34. Studerar du med studiemedel under höstterminen 2013?

Du kan markera flera svarsalternativ.

- Ja, med både studiebidrag och studielån (jag tar fullt studielån)
- Ja, med både studiebidrag och studielån (jag lånar mindre än jag har rätt till)
- Ja, med enbart studiebidrag
- Nej, men jag har tidigare studerat med studiemedel
- Nej, men jag har tidigare studerat med vuxenstudiestöd, t.ex. SVUXA eller rekryteringsbidrag
- Nej, jag har aldrig studerat med studiemedel eller vuxenstudiestöd, t.ex. SVUXA eller rekryteringsbidrag

GÅ VIDARE TILL FRÅGA 36

35. Vad är den huvudsakliga orsaken till att du inte studerar med studiemedel?

Markera endast ett svarsalternativ.

- Jag har enligt gällande studiestödsregler inte rätt till studiemedel (t.ex. för hög inkomst, slut på veckor, tagit för få poäng)
- Jag vill spara mina studiemedelsveckor till senare studier
- Jag vill inte studera med hjälp av studiemedel
- Jag vet inte om jag har rätt till studiemedel för mina studier
- Studiemedlen täcker inte mina utgifter så jag försörjer mig på annat sätt
- Min huvudsakliga sysselsättning är arbete
- Annan orsak, nämligen _____

Du som *aldrig* har studerat med statligt studiestöd, det vill säga *studiemedel* eller *vuxenstudiestöd*

—————→ **GÅ VIDARE TILL FRÅGA 43**

36. Om det inte hade funnits statligt studiestöd då du började studera, hade du ändå börjat?

- Ja
- Ja, troligen
- Nej, troligen inte
- Nej

37. Har din planering av dina studier påverkats av begränsningen av rätten till studiemedel för ett visst antal veckor per utbildningsnivå?

Du kan markera flera svarsalternativ.

- Nej
- Nej, jag visste inte att det fanns en sådan begränsning
- Ja, ...
- jag har planerat mina studier mer noggrant
- jag har koncentrerat mig mer på mina studier
- jag har läst fler kurser per termin
- jag har valt en kortare utbildning
- jag har inte läst kurser vid sidan av min utbildningsinriktning
- jag har varit tvungen att hoppa över kurser som jag anser är viktiga för min utbildning
- jag har i en period/flera perioder valt att studera utan studiemedel
- på annat sätt, nämligen _____

38. Har du en studieskuld hos CSN (dvs. tar och/eller har tagit studielån som du inte har betalat tillbaka)?

Markera endast ett svarsalternativ.

- Ja
- Nej, ...
- jag behöver inte ta studielån för att försörja mig under mina studier
- jag vill inte belasta min ekonomi med den återbetalning som ska göras efter avslutade studier
- jag har enligt gällande regler inte rätt till studielån
- jag vill inte låna för jag tycker att det är fel att betala ränta på ett lån
- jag har tidigare haft en studieskuld och vill inte skuldsätta mig för studier igen
- på grund av annat, nämligen _____

Om du aldrig har studerat med studielån —————> GÅ VIDARE TILL FRÅGA 42

39. Skulle du ha börjat studera om du inte hade kunnat få studielån?

- Ja
- Ja, troligen
- Nej, troligen inte
- Nej

40. Har du påverkats av att studielånet du tar, eller har tagit, ska betalas tillbaka?

Du kan markera flera svarsalternativ.

Nej

Ja, ...

- jag har inte lånat alls under någon eller några terminer
- jag har lånat mindre än jag haft möjlighet till under någon eller några terminer
- jag har avstått från kurser som jag ansåg var viktiga för min utbildning
- jag har koncentrerat mig mer på mina studier
- jag har arbetat för att inte behöva låna så mycket
- jag har läst fler kurser per termin
- jag har valt en kortare utbildning
- på annat sätt, nämligen _____

41. Har du tagit mer studielån än du egentligen skulle ha behövt för att klara dina levnadsomkostnader?

Ja

Nej

42. I vilken utsträckning täcks dina levnadsomkostnader av dina studiemedel?

Markera endast ett svarsalternativ.

- Över 100 procent
- 100 procent
- 75–99 procent
- 50–74 procent
- 25–49 procent
- 0–24 procent

- Under 2013 studerar jag inte med studiemedel

Ditt boende

43. I vilken typ av bostad bor du?

- Hyresrätt som är studentbostad
- Hyresrätt som *inte* är studentbostad
- Bostadsrätt
- Villa eller radhus
- Rum (inneboende)
- Annat, nämligen _____

44. Hyr du i andra hand?

- Ja
- Nej

45. Bor du tillsammans med någon/några?

Du kan markera flera svarsalternativ.

- Nej
- Ja ...
 - med andra studerande eller vänner
 - med make/maka, partner eller sambo
 - tillsammans med make/maka/partner/sambo och med barn eller ungdomar under 21 år (t.ex. syskon, egna barn, partners barn)
 - tillsammans med barn eller ungdomar under 21 år (t.ex. syskon, egna barn, partners barn)
 - med någon av eller båda mina föräldrar
 - under andra förhållanden, nämligen _____

46. Hur trivs du med ditt boende?

- Bra
- Ganska bra
- Ganska dåligt
- Dåligt

47. Upplever du att din boendesituation påverkar dina studier?

- Nej
- Ja, positivt
- Ja, negativt

Din fritid och ditt välmående

48. Hur ofta brukar du ...

	Dagligen	Några gånger/ vecka	1 gång/ vecka	1–3 gånger/ månad	Mer sällan eller aldrig
gå på restaurang eller kafé?	<input type="checkbox"/>	<input type="checkbox"/>	<input type="checkbox"/>	<input type="checkbox"/>	<input type="checkbox"/>
gå på pub eller nattklubb?	<input type="checkbox"/>	<input type="checkbox"/>	<input type="checkbox"/>	<input type="checkbox"/>	<input type="checkbox"/>
äta snabbmat (t.ex. pizza, hamburgare)?	<input type="checkbox"/>	<input type="checkbox"/>	<input type="checkbox"/>	<input type="checkbox"/>	<input type="checkbox"/>
laga egen mat?	<input type="checkbox"/>	<input type="checkbox"/>	<input type="checkbox"/>	<input type="checkbox"/>	<input type="checkbox"/>
träna/motionera?	<input type="checkbox"/>	<input type="checkbox"/>	<input type="checkbox"/>	<input type="checkbox"/>	<input type="checkbox"/>
umgås med vänner?	<input type="checkbox"/>	<input type="checkbox"/>	<input type="checkbox"/>	<input type="checkbox"/>	<input type="checkbox"/>

49. Upplever du att dina alkoholvanor har förändrats under din studietid på nuvarande nivå?

- Ja, jag dricker mer
- Ja, jag dricker mindre
- Ja, jag har slutat dricka
- Nej, jag dricker lika mycket
- Nej, jag dricker fortfarande ingen alkohol

50. Upplever du att du har...

	Ja	Nej
en eller flera nära vänner?	<input type="checkbox"/>	<input type="checkbox"/>
någon som kan hjälpa dig med dina dagliga sysslor om du blir sjuk?	<input type="checkbox"/>	<input type="checkbox"/>
en ljus framtid?	<input type="checkbox"/>	<input type="checkbox"/>

51. Upplever du att du ofta ...

	Ja	Nej
känner dig trött och hängig?	<input type="checkbox"/>	<input type="checkbox"/>
känner dig ensam?	<input type="checkbox"/>	<input type="checkbox"/>
känner dig deprimerad och ledsen?	<input type="checkbox"/>	<input type="checkbox"/>
känner dig stressad?	<input type="checkbox"/>	<input type="checkbox"/>
har besvär med sömnen?	<input type="checkbox"/>	<input type="checkbox"/>
har svårt att slappna av?	<input type="checkbox"/>	<input type="checkbox"/>
har svårt att koncentrera dig?	<input type="checkbox"/>	<input type="checkbox"/>
har besvär med ångslan, oro eller ångest?	<input type="checkbox"/>	<input type="checkbox"/>
undviker sociala umgängen/sammanhang?	<input type="checkbox"/>	<input type="checkbox"/>
har varit tvungen att hoppa över frukost och/eller lunch?	<input type="checkbox"/>	<input type="checkbox"/>
har ont i ryggen/nacke/axlar/skuldror?	<input type="checkbox"/>	<input type="checkbox"/>
har ont i huvudet?	<input type="checkbox"/>	<input type="checkbox"/>
har ont i magen?	<input type="checkbox"/>	<input type="checkbox"/>
har ett tryck över bröstet och/eller hjärtklappning?	<input type="checkbox"/>	<input type="checkbox"/>
känner annat fysiskt/psykiskt obehag?	<input type="checkbox"/>	<input type="checkbox"/>
Om annat obehag, vilket?		

Om du svarat "Nej" på alla svarsalternativen → GÅ VIDARE TILL FRÅGA 54

52.a) Tror du att detta/dessa besvär beror på din nuvarande ekonomiska situation?

- Ja
- Ja, delvis
- Nej
- Vet inte

b) Beskriv gärna på vilket sätt din ekonomiska situation har orsakat detta/dessa besvär:

53.a) Tror du att detta/dessa besvär beror på din nuvarande studiesituation?

- Ja
- Ja, delvis
- Nej
- Vet inte

b) Beskriv gärna på vilket sätt din studiesituation har orsakat detta/dessa besvär:

54. Hur bedömer du ditt allmänna hälsotillstånd i dag?

- Mycket bra
- Bra
- Någorlunda
- Dåligt
- Mycket dåligt

55. Hur bedömer du din hälsa i dag jämfört med innan du började studera på nuvarande utbildningsnivå?

Den är...

- mycket bättre
- något bättre
- samma
- något sämre
- mycket sämre

56.a) Har du nedsatt funktion, besvär efter olycksfall, långvarig sjukdom eller annat långvarigt hälsoproblem?

Du kan markera flera svarsalternativ.

- Nej → **GÅ VIDARE TILL FRÅGA 58**
- Ja, fysiskt
- Ja, psykiskt

b) Medför dessa besvär att din studieförmåga är nedsatt?

- Nej, inte alls
- Ja, delvis
- Ja, i hög grad

57. Får du något särskilt stöd för att klara studierna?

Du kan markera flera svarsalternativ.

- Ja, från skolan
- Ja, från någon annan
- Nej, jag vill inte ha något särskilt stöd
- Nej, men jag vill gärna få särskilt stöd från skola
- Nej, men jag vill gärna få särskilt stöd från någon annan

58.a) Upplever du att du har blivit kränkande bemött i samband med dina nuvarande studier?

Du kan markera flera svarsalternativ.

- Nej —————> **GÅ VIDARE TILL FRÅGA 59**

Ja, på grund av ...

- kön
- könsöverskridande identitet eller uttryck
- etnisk tillhörighet (här ingår exempelvis utländsk bakgrund)
- sexuell läggning
- funktionsnedsättning
- ålder
- religion eller trosuppfattning
- annat, nämligen _____

b) Vem har du blivit kränkande bemött av? Du kan markera flera svarsalternativ.

- Andra studerande
- Lärare/handledare på min skola/praktikplats
- Administrativ personal på min skola
- Arbetsgivare/arbetskamrater
- Min egen familj/släkt
- CSN
- Annan myndighet/organisation, nämligen _____
- Någon annan, nämligen _____

59. Upplever du att du har känt dig fysiskt utsatt eller otrygg i samband med dina nuvarande studier?

Du kan markera flera svarsalternativ.

Nej

Ja, eftersom ...

- det råder bristande säkerhet på min skola/praktikplats
- det är dålig luft på min skola/praktikplats
- det är hög ljudnivå på min skola/praktikplats
- lokalerna på min skola/praktikplats inte är anpassade efter mina fysiska förutsättningar och behov
- jag har blivit utsatt för hot om fysiskt våld på min skola/praktikplats
- jag har blivit utsatt för fysiskt våld på min skola/praktikplats
- annan anledning, nämligen _____

Bakgrundsfrågor om dig

60.a) Jag ...

- är ensamstående → **GÅ VIDARE TILL FRÅGA 61**
- är gift, har ingått partnerskap eller är sambo
- har pojkvän/flickvän

b) Vad gör din make/maka, partner, sambo eller pojkvän/flickvän hösten 2013?

Du kan markera flera svarsalternativ.

- Arbetar heltid
- Arbetar deltid
- Är studerande (inklusive forskarutbildning)
- Är arbetslös
- Är förtids-, sjuk- eller ålderspensionär
- Är föräldraledig
- Annat, nämligen _____

61. Har du invandrat till Sverige?

- Nej → **GÅ VIDARE TILL FRÅGA 63**
- Ja, från ett land i Norden
- Ja, från ett land i Europa utanför Norden
- Ja, från ett land utanför Europa

62. Hur många år har du varit bosatt i Sverige?

- Mindre än 2 år
- 2–5 år
- 6–10 år
- 11 år eller längre

63. Har din mamma eller pappa invandrat till Sverige?

	Min mamma	Min pappa
Nej	<input type="checkbox"/>	<input type="checkbox"/>
Ja, från ett land i Norden	<input type="checkbox"/>	<input type="checkbox"/>
Ja, från ett land i Europa utanför Norden	<input type="checkbox"/>	<input type="checkbox"/>
Ja, från ett land utanför Europa	<input type="checkbox"/>	<input type="checkbox"/>
Vet inte	<input type="checkbox"/>	<input type="checkbox"/>

64. Vilken är eller var dina föräldrars högsta utbildningsnivå?

	Min mamma	Min pappa
Har inte studerat	<input type="checkbox"/>	<input type="checkbox"/>
Grundskola eller motsvarande	<input type="checkbox"/>	<input type="checkbox"/>
Gymnasieskola eller motsvarande	<input type="checkbox"/>	<input type="checkbox"/>
Högskola eller motsvarande	<input type="checkbox"/>	<input type="checkbox"/>
Vet inte	<input type="checkbox"/>	<input type="checkbox"/>

65. Har dina föräldrar studerat med svenskt studiestöd?

	Min mamma	Min pappa
Ja	<input type="checkbox"/>	<input type="checkbox"/>
Nej	<input type="checkbox"/>	<input type="checkbox"/>
Vet ej	<input type="checkbox"/>	<input type="checkbox"/>

