

# Studera med extra tillägg

En grupp i förändring

Rapport från CSN

**Studering med extra tillägg**  
**En grupp i förändring**

# Innehåll

Sammanfattning.....	4
1 Inledning.....	5
1.1 Syfte och frågeställningar.....	5
1.2 Bakgrund.....	6
1.3 Datamaterial.....	6
Materialets avgränsning.....	6
Redovisningen i rapporten.....	7
2 Mål: Rekryterande och utjämnande.....	9
2.1 Generellt ekonomiskt stöd.....	9
2.2 Stöd till inkomstsvaga hushåll.....	9
Ensamstående, arbetslösa eller långtidssjukskrivna.....	10
Utländska medborgare utanför arbetsmarknaden.....	11
Utvecklingen av antal och andel studerande med extra tillägg.....	12
2.3 Generella jämförelser mellan stödtyperna.....	13
2.4 Ekonomisk situation i gruppen med extra tillägg.....	16
Inkomstförhållanden.....	16
Hushållens ekonomiska stöd.....	19
2.5 Ekonomisk situation bland övriga studiehjälpstagare.....	21
3 Diskussion och slutsatser.....	23
Referenser.....	25
Litteratur.....	25
Internet.....	25

# Sammanfattning

Andelen studerande som får det extra tillägget inom studiehjälpen har ökat kontinuerligt under de senaste fyra läsåren. Syftet med denna rapport är att beskriva och analysera gruppen studerande med extra tillägg samt förklara gruppens förändring.

Undersökningen baseras på registerdata från CSN som har kompletterats med uppgifter från Statistiska centralbyrån (SCB). Studien fokuserar på en jämförelse av två tidpunkter, 2005 då andelen studerande med extra tillägg hade minskat under flera år och 2010 då andelen i stället hade ökat under några år. En diskussion förs också om gruppens långsiktiga utveckling sedan det extra tillägget infördes i juli 1984.

Resultatet från undersökningen visar att gruppen med extra tillägg har ändrat karaktär från slutet av 1980-talet fram till idag. Från att ha levt i hushåll bestående främst av ensamstående mödrar lever studerande med extra tillägg idag som andra generationens invandrare, i nyinvandrade familjer eller som ensamkommande flyktingbarn. Att antalet och andelen studerande med extra tillägg har ökat beror framför allt på den ökade invandringen.

Under 2005 var medianinkomsten i hushåll med extra tillägg en tiondel av medianinkomsten bland övriga studiehjälpstagare. Till 2010 hade medianinkomsten mer än halverats i gruppen med extra tillägg samtidigt som den ökat med 20 procent i gruppen med övriga studiehjälpstagare.

Gruppens förändring kan förklaras med att inkomstgränserna för att kunna beviljas extra tillägg har varit oförändrade sedan 1994. Den övre inkomstgränsen motsvarade då 90 procent av medelinkomsten för bosatta i Sverige 31 december. Under 2010 motsvarade den 53 procent av medelinkomsten. Om stödet hade betalats ut enligt samma principer och inkomstgränserna hade höjts kontinuerligt skulle många av de ursprungliga hushållstyperna fortfarande vara berättigade till extra tillägg.

# 1 Inledning

Centrala studiestödsnämnden (CSN) har det övergripande målet att göra studier möjligt. Genom ett funktionellt studiestöd ska alla ges ekonomiska möjligheter att studera. Studiestödet ska verka rekryterande och bidra till ett högt deltagande i utbildning. Det ska också utjämna skillnader mellan individer och grupper i befolkningen och därmed bidra till ökad social rättvisa.

CSN ska genom bevakning och analys av studerandes sociala och ekonomiska situation säkerställa myndighetens kunskap inom området.

Det finns tre typer av stöd som kan betalas ut till ungdomar som studerar i gymnasieskolan. Studiebidrag är för närvarande 1 050 kronor per månad och lämnas till alla heltidsstuderande i gymnasieskolan som uppfyller vissa villkor<sup>1</sup>. Inackorderingstillägg kan ges till elever som studerar på annan ort än hemorten och betalas efter särskild ansökan ut som ett schablonbelopp beräknat efter avståndet mellan föräldrahemmet och utbildningsorten. Extra tillägg vänder sig till inkomstsvaga hushåll. Det finns tre olika beloppsnivåer, vilken som kan beviljas är beroende av hushållets sammanlagda inkomster.<sup>2</sup>

De grupper som får extra tillägg har förändrats kraftigt över tid. I rollen som expertmyndighet avser CSN att i denna rapport beskriva och förklara utvecklingen för gruppen med extra tillägg lite närmare. Utredningen är en del av en större översyn på studiehjälpsområdet. I februari 2012 presenterades rapporten Beslutsorsak skolk – indragen studiehjälp på grund av otillåten frånvaro i gymnasieskolan.

## 1.1 Syfte och frågeställningar

Syftet med denna utredning är att beskriva och analysera gruppen studerande med extra tillägg samt förklara gruppens förändring.

Följande frågeställningar har varit vägledande för arbetet med rapporten:

- Hur skiljer sig gruppen studerande med extra tillägg från övriga studiehjälpstagare?
- Hur har gruppen studerande med extra tillägg förändrats över tid?
- Vad beror förändringen på?

Studien har genomförts av utvärderings- och statistikkontoret. Arbetsgruppen har bestått av Elisabeth Henrysdotter<sup>3</sup> (ansvarig), Andreas Dahlkvist, Margareta Karlsson och Kerstin Sellén Johansson.

---

<sup>1</sup> Studiebidrag lämnas från och med kvartalet efter det den studerande fyllt 16 år och till och med vårterminen det år den studerande fyller 20 år. Studiehjälp lämnas för gymnasiestudier på gymnasieskola, folkhögskola, komvux samt vissa andra skolor och utbildningar som är statliga, som får statsbidrag eller annat offentligt bidrag eller som är ställda under statlig tillsyn.

<sup>2</sup> Studiebidrag och extra tillägg betalas ut tio månader per år medan inackorderingstillägg betalas ut under läsårets nio månader.

<sup>3</sup> Efternamnet har ändrats i juli 2012, tidigare efternamn var Januzaj Ögren.

## 1.2 Bakgrund

Beloppet som kan beviljas i extra tillägg är beroende av ett ekonomiskt underlag, vilket utgörs av elevens och föräldrarnas beräknade sammanlagda inkomster för det aktuella läsåret, samt av en del av familjens sammanlagda förmögenhet. För att få extra tillägg krävs en ansökan där uppgifter om inkomster och samlad förmögenhet lämnas. Hushållets beräknade överskott i inkomstlagen tjänst, näringsverksamhet och kapital vid taxeringen samt en femtedel av den skattepliktiga förmögenhet som överstiger 75 000 kronor ska anges i ansökan.

För närvarande är beloppen för extra tillägg 285, 570 eller 855 kronor per månad beroende på det beräknade ekonomiska underlagets storlek. För att en elev ska få det högsta beloppet måste det ekonomiska underlaget vara mindre än 85 000 kronor. Om det ekonomiska underlaget är i intervallet 85 000–104 999 kronor har eleven rätt till 570 kr i månaden. Det lägsta beloppet betalas ut när det ekonomiska underlaget är minst 105 000 kronor och högst 124 999 kronor. Om det ekonomiska underlaget är 125 000 kronor eller högre går det alltså inte att få extra tillägg.

Trots att inkomstgränserna varit oförändrade sedan 1994 har andelen studerande med extra tillägg ökat kontinuerligt under de senaste fyra läsåren. Dessförinnan minskade andelen stadigt. I denna rapport presenterar CSN en analys över utvecklingen. Detta görs genom en jämförelse av två tidpunkter i olika utvecklingsfaser – 2005 då andelen studerande med extra tillägg hade minskat under flera år och 2010 då andelen i stället hade ökat under några år. Därutöver förs en diskussion om gruppens långsiktiga förändring sedan det extra tillägget infördes den 1 juli 1984.

## 1.3 Datamaterial

Rapporten redovisar statistik över utvecklingen i antal och andel studerande med extra tillägg. En stor del av undersökningen består också av jämförelser mellan gruppen som har extra tillägg och övriga studerande med studiehjälp.

Undersökningen baseras på registerdata, som hämtats ur uppföljningssystemet Data Warehouse, och består av studerande med studiehjälp under 2005 respektive 2010 (individdata). Materialet har kompletterats med uppgifter från Statistiska centralbyrån (SCB) och har bearbetats i SCB:s system för mikrodataåtkomst (MONA). Avsikten med detta har varit att få tillgång till uppgifter om inkomster, ekonomiska stöd samt om eventuell invandring för hela gruppen studiehjälpstagare.

Innan denna utredning startade gjordes en kartläggning av vilka variabler som skulle hämtas in via SCB/MONA. Kartläggningen gjordes i form av en urvalsundersökning och var baserad på ett slumpmässigt urval av 300 personer bland samtliga som har fått extra tillägg under 2010.

### **Materialets avgränsning**

Materialet omfattar endast personer som har fått studiehjälp för studier i Sverige under 2005 och 2010. Studerande med ogiltiga personnummer har rensats bort. Dessutom har studerande som inte varit berättigade till studiebidrag under de aktuella kalenderåren exkluderats. Detta gäller personer som är äldre än 20 år under de aktuella kalenderåren. En studerande som är yngre än 16 år kan vara berättigad till extra tillägg men inte till studiebidrag. Gruppen studerande med extra tillägg jämförs i rapporten med övriga

studiehjälpstagare, det vill säga dem som har haft studiebidrag och eventuellt inackorderingstillägg. Den studerande måste antingen ha haft enbart studiebidrag, studiebidrag och extra tillägg eller inackorderingstillägg alternativt samtliga tre stödtyper för att grupperna ska bli jämförbara. För dessa tre grupper har kompletterande uppgifter hämtats från SCB.

### **Redovisningen i rapporten**

Normalt redovisas antalet studerande bäst per läsår. I syfte att jämföra olika grupper av studerande har dock uppgifter som endast finns tillgängliga per kalenderår tillförts, exempelvis inkomster. Detta är anledningen till att antal och andelar för olika studerandegrupper oftast redovisas per kalenderår i rapporten. Eftersom en redovisning av antal studerande per kalenderår omfattar två olika årskullar blir statistiken i vissa fall svårtolkad. För att en jämförelse ska kunna göras har därför uppgifter om antal studerande med extra tillägg tagits med för såväl kalenderår som läsår i rapporten.

I sin ansökan om extra tillägg ska den sökande lämna uppgift om storleken på familjens beräknade inkomst under det läsår ansökan avser. Någon efterkontroll av inkomstuppgifterna görs inte. En anledning till det är att inkomster beskattas per kalenderår medan de inkomstuppgifter som lämnas avser läsår. Då inkomstuppgifterna i rapporten gäller kalenderåren 2005 och 2010 går det inte att generellt säga att en studerande som bor i ett hushåll med höga inkomster inte har rätt till extra tillägg. Till exempel omfattar inkomstuppgifter för 2010, liksom uppgifter om att extra tillägg har betalats ut under samma år, både läsåret 2009/10 och läsåret 2010/11.

Rapporten innehåller en redovisning av hur studerande med extra tillägg fördelar sig efter gymnasieprogram. Eftersom det inte är möjligt att sammanställa sådan statistik för fristående gymnasieskolor grundar sig redovisningen endast på studerande i kommunala gymnasieskolor.

Begreppet 'ensamkommande flyktingbarn' definieras i rapporten som de personer som har invandrat tidigast det år de fyllde 13 år och som saknar uppgift om såväl faderns som moderns födelseland. Den studerande bor heller inte med någon av föräldrarna. Materialet saknar uppgift om huruvida personen verkligen kom ensam till Sverige eller tillsammans med någon annan släkting. Det finns därför risk för att det antal personer som redovisas är för stort.

Begreppen definieras löpande i rapporten.





## 2 Mål: Rekryterande och utjämnande

### 2.1 Generellt ekonomiskt stöd

Det uttalade målet med studiestödssystemet syftar dels till att rekrytera till utbildning, dels till att verka utjämnande mellan olika grupper i samhället.

I budgetpropositionen för 2011/12 uttrycks detta mål enligt följande:

Studiestödet ska verka rekryterande och därmed bidra till ett högt deltagande i utbildning. Det ska vidare utjämna skillnader mellan individer och grupper i befolkningen och i och med det bidra till ökad social rättvisa. Studiestödet ska ha en god effekt på samhällsekonomin över tiden.<sup>4</sup>

CSN har i en tidigare rapport<sup>5</sup> behandlat studiehjälpens utbildningspolitiska och välfärdspolitiska syften och samspelet mellan dessa. Utbildningspolitiskt är syftet med studiehjälpens att rekrytera ungdomar till gymnasiestudier och erbjuda alla lika möjligheter att studera. Det välfärdspolitiska målet handlar framförallt om att erbjuda ekonomiskt stöd till studerandes familjer och utjämna ekonomiska och geografiska skillnader.

Hur väl studiehjälpens bidrar till att uppnå de politiska målen är ytterst beroende av hur ersättningssystemet är konstruerat. De mål för studiestödssystemet som formulerats i budgetpropositionen kan jämföras med de argument som framfördes i och med studiehjälpens införande i mitten på 1960-talet, vilka uttryckte att studiehjälpens skulle "[...] bereda alla ungdomar – oavsett social och ekonomisk bakgrund och oavsett bostadsort möjligheter till den utbildning för vilken de har förutsättningar och intresse."<sup>6</sup> Idag sakas dock tydliga mål som specifikt gäller studiehjälpens. Den 22 december 2011 beslutade regeringen att tillsätta en utredning av studiehjälpens, vilken bland annat ska utreda de utbildnings- och familjepolitiska inslagen i studiehjälpens och lämna förslag på hur syftet med denna stödform kan renodlas.<sup>7</sup> Det extra tillägget har den tydligaste familjeekonomiska karaktären då rätten till stödet prövas utifrån elevens och föräldrarnas inkomster och eventuella förmögenhet.

### 2.2 Stöd till inkomstsvaga hushåll

Det extra tillägget infördes den 1 juli 1984 och har som främsta syfte att öka möjligheterna för ungdomar i inkomstsvaga hushåll att bedriva studier. Vilka familjer som får extra tillägg återspeglar förändringarna i samhället. Eftersom de hushåll som får extra tillägg har en låg inkomst får de i regel också andra ekonomiska samhällsstöd. Det klart vanligaste är bostadsbidrag.

Tidigare genomförda undersökningar visar att under såväl 1989 som 1996 hade 90 procent av de hushåll som fick extra tillägg även bostadsbidrag. Enligt en undersökning som genomfördes 1989 var det främst tvåföräldershushåll som helt saknade inkomst och i princip alla dessa bestod av utländska medborgare. Det försämrade läget på arbetsmarknaden återspeglades tydligt i undersökningarna. Under 1989 saknade den

<sup>4</sup> Prop. 2011/12:1 Budgetpropositionen för 2011, utgiftsområde 15.

<sup>5</sup> CSN(2004).

<sup>6</sup> SOU 1963:48, s. 72.

<sup>7</sup> Dir. 2011:122.

största andelen av hushållen med två föräldrar anställning. Bland hushållen med en ensamstående förälder arbetade 60 procent på deltid.

Under 1996 stod föräldrarna i 80 procent av hushållen med extra tillägg utanför den ordinarie arbetsmarknaden. Även 1989 saknade den största andelen av hushållen med två föräldrar anställning medan däremot 60 procent av hushållen med en ensamstående förälder arbetade på deltid.

Andelen hushåll med extra tillägg som även fick försörjningsstöd<sup>8</sup> ökade kraftigt under 1990-talet. Ungefär hälften av de hushåll som fick extra tillägg under 1996 hade försörjningsstöd i december det året. Förekomsten av försörjningsstöd varierar med medborgarskap och eventuell invandring. Bland de utländska medborgare som fick extra tillägg hade 80 procent försörjningsstöd medan andelen bland svenska medborgare som invandrat var 50 procent. Andelen med försörjningsstöd var 15 procent bland svenska medborgare som inte invandrat.

Tidigare har det extra tillägget främst varit ett stöd till ensamförälderhushåll. Under 1990-talet blev det även ett stöd till invandrarfamiljer som ännu inte fått fäste på arbetsmarknaden. Hushåll med utländska medborgare skiljer sig påtagligt från hushåll med svenska medborgare. Dels består hushållen i större utsträckning av båda föräldrarna, dels saknas det ofta helt inkomst och familjerna är beroende av försörjningsstöd.<sup>9</sup>

För att ha rätt till det lägsta beloppet i extra tillägg under 1984 skulle hushållets samlade inkomster vara lägre än 80 000 kronor för de båda kalenderhalvår aktuellt läsår omfattar (från 1 juli det år höstterminen börjar till och med 30 juni det år vårterminen slutar). Därefter höjdes inkomst- och beloppsgränserna successivt fram till och med 1994. För att ha rätt till det lägsta beloppet under 1994 skulle hushållets samlade inkomster vara lägre än 125 000 kronor. Denna inkomstgräns har varit oförändrad sedan dess. Medelinkomsten under 1994 för boende i Sverige den 31 december var 138 800 kronor.<sup>10</sup>

### **Ensamstående, arbetslösa eller långtidssjukskrivna**

Studiehjälpsutredningens betänkande från 2003 hänvisar bland annat till resultatet från två enkätundersökningar CSN genomförde 1989 och 1996.

Den undersökning som gjordes vid årsskiftet 1989/90 visade att det bland elever med extra tillägg fanns en överrepresentation av 17-åringar. I gymnasieskolan fanns det ungefär lika många 16- som 17-åringar. Överrepresentationen av 17-åringar förklarades med att familjerna troligen först senare under gymnasieutbildningen blev medvetna om att de kunde få extra tillägg.

Studerande med extra tillägg var överrepresenterade på korta yrkesinriktade utbildningar och det fanns ett tydligt samband mellan valet av utbildning och moderns utbildningsbakgrund. Skälet till att välja just moderns utbildningsbakgrund som variabel i enkätundersökningen var att det extra tillägget i stor utsträckning betalades ut till hushåll med ensamstående mödrar. En stor andel av föräldrarna till studerande med extra tillägg saknade anställning, många var förtidspensionerade eller långtidssjukskrivna.

---

<sup>8</sup> Försörjningsstöd hette tidigare socialbidrag.

<sup>9</sup> SOU 2003:28 s. 99 ff.

<sup>10</sup> SCB:s statistikdatabaser. Samtliga personer som är 16 år eller äldre ingår i beräkningen.

Majoriteten av de studerande som fick extra tillägg bodde med en ensamstående förälder. Knappt 10 procent bodde i ett hushåll där det även ingick en styvförälder eller sambo till modern. I enkätundersökningen hade 7 procent svarat att den studerande bodde i egen bostad men siffran bedömdes som något missvisande eftersom majoriteten av dem hade inackorderingstillägg.<sup>11</sup> För att ha rätt till inackorderingstillägg ska skolan finnas på en annan ort än hemorten. Med hemorten avses i normalfallet den studerandes föräldrahem.

### **Utländska medborgare utanför arbetsmarknaden**

En av de tydligaste förändringarna under perioden 1989–1996 var att antalet och andelen utländska medborgare bland studerande med extra tillägg ökade kraftigt. Medborgarskap samvarierade även med en rad andra faktorer. De utländska medborgarna var i genomsnitt äldre än de svenska medborgarna och andelen män var större. Även när det gäller val av studieinriktning visade undersökningen på skillnader. Utländska medborgare med extra tillägg gick i större utsträckning än svenska medborgare på samhälls- eller naturvetenskapsprogrammet alternativt på det individuella programmet. I gruppen med extra tillägg ökade andelen studerande med två vårdnadshavare kraftigt under perioden 1989–1996. Den främsta förklaringen till detta var att det var vanligare med två vårdnadshavare bland utländska medborgarna än bland svenska.

Den stora förändringen under 1990-talet var att en allt större andel av stödtagarfamiljerna kom att stå utanför den ordinarie arbetsmarknaden. Under läsåret 1996/97 stod 82 procent av hushållen som fick extra tillägg utanför den ordinarie arbetsmarknaden. Detta kan jämföras med 47 procent under läsåret 1989/90. Studier var vanligt bland föräldrar i tvåföräldershushåll. Med stöd av de svar som lämnats i enkätundersökningen gjordes en uppskattning att 25 procent av de studerande föräldrarna finansierade studierna med studiemedel. Vidare konstaterades att en betydande andel av föräldrarna helt saknade skattepliktiga inkomster. Andelen hushåll som fick försörjningsstöd hade ökat kraftigt mellan 1989 och 1996. Av de mer generella synpunkter som hade lämnats i enkätundersökningen framgick att familjernas ekonomi ofta var så ansträngd att varje tillskott var ytterst värdefullt. Utländska medborgare med försörjningsstöd påpekade ofta att det extra tillägget gick till eleven själv och dennes personliga utgifter.

De slutsatser som drogs av resultatet från utredningen var att den utbildningspolitiska betydelsen hade avtagit samtidigt som stödet fått en viktig roll i familjepolitiken. Det extra tillägget verkade också vid den tidpunkten inom nya politikområden, som arbetsmarknads-, invandrings- och socialpolitiken. Med anledning av de samhällsförändringar som ägt rum ansåg utredningen att det extra tillägget inte längre fungerade som ett medel med syfte att motverka den sociala snedrekryteringen.

Det förslag som lämnades i CSN:s undersökning från 1996 var att det extra tillägget skulle upphöra och ersättas av ett bidrag för ungdomar i gymnasieskolan inom bostadsbidragssystemet.<sup>12</sup>

---

<sup>11</sup> CSN (1991).

<sup>12</sup> CSN (1997).

## Utvecklingen av antal och andel studerande med extra tillägg

Trots att inkomstgränserna varit oförändrade sedan 1994 har antalet och andelen studerande med extra tillägg ökat under de senaste åren.

Tabell 2.1 visar utvecklingen av antalet studerande med studiehjälp respektive extra tillägg.

**Tabell 2.1 Studerande med studiehjälp respektive extra tillägg, läsår, antal<sup>1</sup> och andel, procent, 2001/02–2010/11**

	Antal med studiehjälp	Antal med extra tillägg	Andel med extra tillägg
2001/02	317 848	13 172	4,1 %
2002/03	327 491	12 421	3,8 %
2003/04	338 081	12 267	3,6 %
2004/05	352 521	10 714	3,0 %
2005/06	363 688	10 278	2,8 %
2006/07	380 985	9 767	2,6 %
2007/08	392 726	10 293	2,6 %
2008/09	398 860	10 916	2,7 %
2009/10	396 424	12 080	3,0 %
2010/11	385 129	12 378	3,2 %

<sup>1</sup> Nettoräknat antal personer

Till och med läsåret 2006/07 sjönk såväl antalet som andelen studerande med extra tillägg successivt. Därefter vände utvecklingen och visar i stället en ökning för varje år.<sup>13</sup>

Av tabell 2.2 framgår antal och andel studiehjälpstagare fördelat på skolform för läsåret 2010/11. Som tabellen visar är studerande med extra tillägg underrepresenterade på fristående gymnasieskolor.

**Tabell 2.2 Studerande med studiehjälp, fördelning på skolform, antal<sup>1</sup> och andel, procent, 2010/11**

	Studiebidrag		Extra tillägg	
	Antal personer	Andel personer	Antal personer	Andel personer
Kommunala gymnasieskolor	290 130	76 %	11 054	89 %
Fristående gymnasieskolor	92 940	24 %	1 429	12 %
Övriga skolformer	7 032	2 %	241	2 %

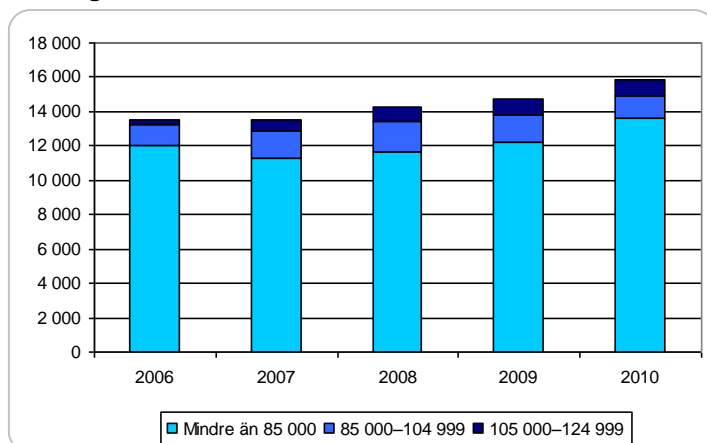
<sup>1</sup> Bruttoreäknat antal personer, samma person kan finnas på mer än en skolform under läsåret. Totalt blir andelen därför mer än 100 procent.

Beloppen och inkomstgränserna för extra tillägg har inte höjts sedan 1994. Från och med 2003 betalas tillägget ut under tio månader per läsår. Dessförinnan betalades tillägget ut under nio månader per läsår.

Av diagram 2.1 framgår utvecklingen av antalet studerande med extra tillägg fördelat på ekonomiskt underlag.

<sup>13</sup> CSN, *Beviljning av studiestöd*

**Diagram 2.1 Studerande med extra tillägg, fördelning på ekonomiskt underlag, antal, 2006–2010**



Det ökade antalet personer som beviljades extra tillägg under 2010 består av tillkommande familjer i den lägsta av de tre inkomstklasserna.<sup>14</sup>

## 2.3 Generella jämförelser mellan stödtyperna

Av tabell 2.3 framgår antal och andel studiehjälpstagare inom varje stödtyp. Studerande med extra tillägg respektive inackorderingstillägg har även studiebidrag.

**Tabell 2.3 Studerande med studiehjälp, kalenderår, fördelning på stödtyp, antal och andel, procent, 2005 och 2010**

	2005		2010	
	Antal personer	Andel personer	Antal personer	Andel personer
Extra tillägg	13 517	3,1 %	15 186	3,1 %
Inackorderingstillägg	9 121	2,1 %	11 208	2,3 %
Enbart studiebidrag	417 692	94,9 %	457 054	94,5 %
<b>Totalt</b>	<b>440 330</b>	<b>100,0 %</b>	<b>483 448</b>	<b>100,0 %</b>

Under såväl 2005 som 2010 hade 3 procent av de studerande extra tillägg utöver studiebidraget. I gruppen med extra tillägg var könsfördelningen densamma som för samtliga studiehjälpstagare under 2005. Däremot var männen klart överrepresenterade bland dem med extra tillägg under 2010. Andelen män var 57 procent i gruppen med extra tillägg, att jämföra med 51 procent bland samtliga studiehjälpstagare.

Tabell 2.4 visar andelen svenskfödda och utlandsfödda för respektive stödtyp inom studiehjälp. De utlandsfödda hushållen delas in i två olika grupper. I den första har den studerande själv, och dennes eventuella föräldrar, invandrat till Sverige. Den andra gruppen består av hushåll där den studerande själv är född i Sverige men föräldrarna har invandrat.

<sup>14</sup> CSN (2011).

**Tabell 2.4 Studerande med studiehjälp, svenskfödda och utlandsfödda, procent, 2005 och 2010**

	2005			2010		
	Svenskfödd studerande	Utlandsfödd studerande	Utlandsfödda föräldrar	Svenskfödd studerande	Utlandsfödd studerande	Utlandsfödda föräldrar
Extra tillägg	21 %	70 %	9 %	10 %	78 %	12 %
Inackorderingstillägg	94 %	4 %	2 %	95 %	3 %	2 %
Enbart studiebidrag	87 %	7 %	6 %	86 %	6 %	8 %
Totalt	85 %	9 %	6 %	84 %	8 %	8 %

Andelen svenskfödda studerande med extra tillägg har mer än halverats från 2005 till 2010. Däremot har andelen utlandsfödda respektive andelen med utlandsfödda föräldrar ökat i gruppen med extra tillägg. I övrigt är förändringarna marginella.

I hela gruppen utlandsfödda studerande finns en andel som anlant till Sverige som ensamkommande flyktingbarn<sup>15</sup>. Denna grupp har ökat från 932 personer under 2005 till 3 524 under 2010. Gruppen, som har blivit nästan fyra gånger så stor, har invandrat någon gång under åren 1998–2010. Majoriteten har dock invandrat under perioden 2005–2010. Av de ensamkommande flyktingbarnen var andelen män 73 procent under 2010, att jämföra med 58 procent under 2005. De flesta har invandrat från Asien, följt av Afrika.

Under 2005 hade 65 procent av de ensamkommande flyktingbarnen extra tillägg. Andelen hade ökat till 82 procent under 2010. De största andelarna av gruppen fanns i Stockholms län, följt av Västra Götaland och Skåne län. Detta gällde för både 2005 och 2010. Andelen bosatta i Skåne län har ökat till 2010 medan andelen bosatta i de båda övriga länen har minskat. I hela gruppen med extra tillägg var studerande folkbokförda i Skåne län överrepresenterade under båda åren.

Studerade vid fristående gymnasieskolor var underrepresenterade bland dem som hade extra tillägg. Andelen studerande med extra tillägg har visserligen ökat vid fristående gymnasieskolor men inte i samma utsträckning som andelen för studiehjälpstagare generellt. Underrepresentationen av studerande med extra tillägg vid fristående gymnasieskolor var därmed större under 2010 än under 2005.

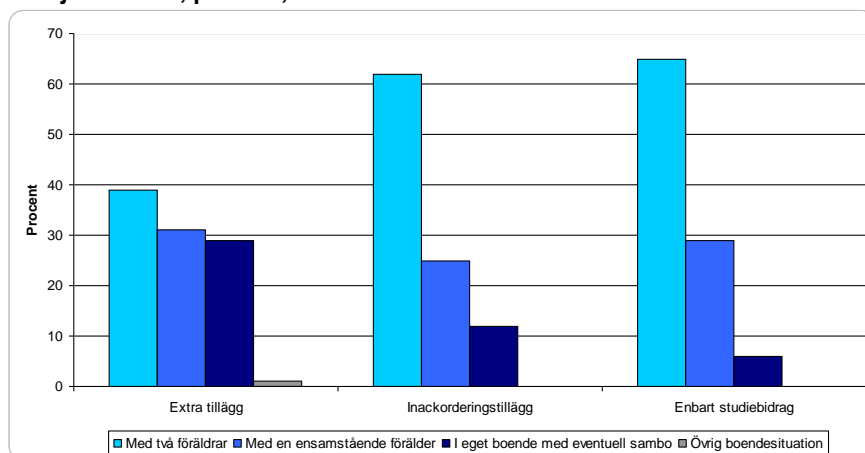
Under 2005 hade gruppen med extra tillägg en fyra gånger så stor andel studerande vid individuella programmet jämfört samtliga studiehjälpstagare. Denna andel hade ökat till att vara mer än fem gånger så stor under 2010. Bland övriga program har däremot en utjämning skett. Under 2005 fanns det bara ett program där studerande med extra tillägg varken var över- eller underrepresenterade, nämligen industriprogrammet. Motsvarande jämvikt fanns vid hela nio program, såväl yrkesinriktade som teoretiska, under 2010. Programjämförelsen avser dock enbart kommunala gymnasieskolor.

Gruppens val av yrkesprogram har gått från korta yrkesinriktade utbildningar under 1989 till såväl teoretiska program som individuella programmet under 1996. Individuella programmet dominerar dock stort även under perioden 2005–2010.

Av diagram 2.2 framgår studiehjälpstagarnas boende-/familjesituation.

<sup>15</sup> Ensamkommande flyktingbarn definieras i materialet som de personer som har invandrat tidigast det år de fyllde 13 år och saknar uppgift om såväl faderns som moderns födelseland. Personen ska heller inte bo med någon av föräldrarna.

**Diagram 2.2 Studerande med studiehjälp, fördelat på stödtyp samt boende-/familjesituation, procent, 2010**



För studerande med enbart studiebidrag eller studiebidrag och inackorderingstillägg är andelarna i princip oförändrade sedan 2005. Däremot har andelarna inom gruppen med extra tillägg förändrats. Under 2005 bodde 41 procent av gruppen med extra tillägg med två föräldrar<sup>16</sup>, 40 procent med en ensamstående förälder och 18 procent i eget boende. Den största förändringen till 2010 är att andelen i eget boende har ökat med 11 procentenheter.

Utvecklingen när det gäller de studerandes boendesituation är intressant. CSN:s enkätundersökningar från 1989 och 1996 visade en utveckling som gick från att majoriteten bodde med en ensamstående förälder till en kraftig ökning av studerande med två vårdnadshavare. Andelen studerande i eget boende var i princip obefintlig under 1989, bortsett från dem som hade inackorderingstillägg. Utlandsfödda studerande med extra tillägg är den grupp som har störst andel i eget boende. Andelen har också ökat kraftigt från 2005 till 2010, vilket till stor del kan förklaras med de ensamkommande flyktingbarnen. Hela 97 procent av denna grupp bor i eget boende, resterande andel tillhör kategorin ”övrig boendesituation”. I denna kategori ingår bland annat så kallade HVB-hem<sup>17</sup> (hem för vård och boende).

Svenskfödda studerande med extra tillägg har störst andel som bor med en ensamstående förälder. Andelen har också ökat något från 2005 till 2010. Störst andel studerande som bor med två föräldrar finns bland dem med studiebidrag och eventuellt inackorderingstillägg. Här är skillnaderna små mellan svenskfödda och utlandsfödda.

<sup>16</sup> Med två föräldrar jämställs en förälder och en styvförälder.

<sup>17</sup> Rädda barnens information om ensamkommande barn.

## 2.4 Ekonomisk situation i gruppen med extra tillägg

### Inkomstförhållanden

Tabell 2.5 visar andel studerande inom respektive ekonomiska underlag för extra tillägg. Det ekonomiska underlaget bygger på de uppgifter om hushållets samlade inkomster och eventuella förmögenhet som lämnats i ansökan.

**Tabell 2.5 Studerande med extra tillägg, fördelning på ekonomiskt underlag för läsåret, antal och andel, procent, 2005 och 2010**

	2005		2010	
	Antal personer	Andel personer	Antal personer	Andel personer
0–84 999 kr	11 951	88,4 %	13 202	86,9 %
85 000–104 999 kr	1 260	9,3 %	1 215	8,0 %
105 000–124 999 kr	306	2,3 %	769	5,1 %
<b>Totalt</b>	<b>13 517</b>	<b>100,0 %</b>	<b>15 186</b>	<b>100,0 %</b>

En studerande som fått extra tillägg under 2005 har antingen ansökt för läsåret 2004/05 eller 2005/06. Den som har fått extra tillägg under 2010 har antingen ansökt för läsåret 2009/10 eller 2010/11.

Andelen studerande som finns med det lägsta ekonomiska underlaget har minskat marginellt från 2005 till 2010. Minskningen har dock inte varit kontinuerlig. Från 2005 till och med 2008 minskade andelen studerande i den lägsta inkomstklassen för varje år. Därefter vände trenden och andelen ökade istället under såväl 2009 som 2010.

Det finns stora skillnader i utvecklingen mellan de tre undergrupperna med extra tillägg. Bland utlandsfödda studerande låg andelen med det lägsta ekonomiska underlaget kvar på ungefär samma höga nivå under 2010 som under 2005. För svenskfödda studerande liksom dem med utlandsfödda föräldrar var andelen i den lägsta inkomstklassen mindre under 2010 än under 2005. Skillnaden var särskilt stor bland de svenskfödda.

Utredningsmaterialet innehåller enbart uppgift om hushållets sammanlagda inkomst under respektive kalenderår. Detta är den enda inkomstuppgift som finns tillgänglig för studerande med enbart studiebidrag eller studiebidrag och inackorderingstillägg. I syfte att jämföra gruppen med extra tillägg med övriga studiehjälpstagare måste därför inkomsten under kalenderåret ligga till grund för analysen. Detta medför dock en begränsning för vilka slutsatser som kan dras av resultatet. Hushåll som har fått extra tillägg kan ha haft en inkomst under kalenderåret som är högre än inkomstgränsen för läsåret. Detta beror på att hushållet kan ha haft högre inkomster under den del av kalenderåret som inte påverkar rätten till extra tillägg för läsåret. Inkomsterna kan också ha varit högre under den tid extra tillägg har beviljats utan att CSN får kännedom om detta. Det görs ingen efterkontroll av inkomstuppgifterna, vilket främst beror på att handläggningen skulle bli komplex genom att läsåren sträcker sig över två olika inkomstår.

Av tabell 2.6 framgår antal och andel hushåll inom varje inkomstintervall. Tabellen visar inkomstintervall för den sammanlagda inkomsten enligt taxeringen för inkomståret 2010. Hushåll som saknar inkomstuppgift hos Skatteverket har slagits samman med dem som har 0 kronor i fastställd inkomst.



**Tabell 2.6 Studerande med extra tillägg, fördelning på inkomstintervall, andel, procent, 2005 och 2010**

	2005	2010
Uppgift saknas eller 0 kr	17,9 %	23,1 %
1–49 999 kr	31,1 %	37,5 %
50 000–99 999 kr	17,6 %	13,4 %
100 000–149 999 kr	15,9 %	12,3 %
150 000–199 999 kr	7,3 %	4,4 %
200 000–299 999 kr	6,0 %	4,4 %
300 000–399 999 kr	2,3 %	2,7 %
400 000–499 999 kr	1,1 %	1,1 %
500 000 kr eller mer	0,8 %	1,2 %
<b>Totalt</b>	<b>100,0 %</b>	<b>100,0 %</b>

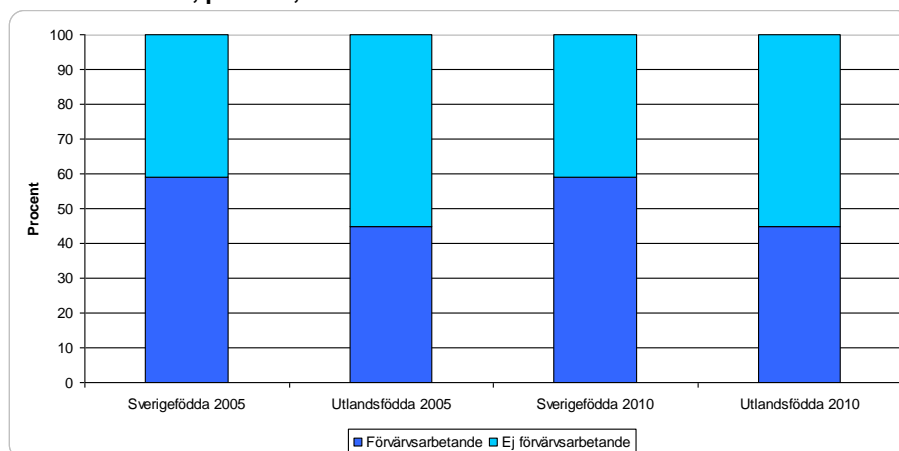
Andelen hushåll i de lägsta och de högsta inkomstintervallen har ökat mellan 2005 och 2010.

Medelinkomsten har sjunkit med 14 procent, från 83 900 kronor under 2005 till 71 200 kronor under 2010. Medianinkomsten däremot har mer än halverats, från 52 600 kronor till 23 200 kronor. Det är hushållen med utlandsfödda studerande som står för den kraftigt minskade medianinkomsten. Bland hushåll med utlandsfödda föräldrar minskade medianinkomsten med 19 procent och bland svenskfödda minskade den med 5 procent.

Enligt Statistiska centralbyrån (SCB) har medelinkomsten<sup>18</sup> för personer som var bosatta i Sverige den 31 december ökat från 206 900 kronor under 2005 till 235 300 kronor under 2010, en ökning med 14 procent. Medianinkomsten har ökat från 191 200 kronor till 216 000 kronor under samma period, ökningen var 13 procent.

Statistik från SCB visar att andelen förvärvsarbetande skiljer sig åt mellan den svenskfödda och den utlandsfödda delen av befolkningen. Diagram 2.3 bygger på SCB:s statistik.

**Diagram 2.3 Andel förvärvsarbetande, svenskfödda respektive utlandsfödda i åldern 16–64 år, procent, 2005 och 2010**



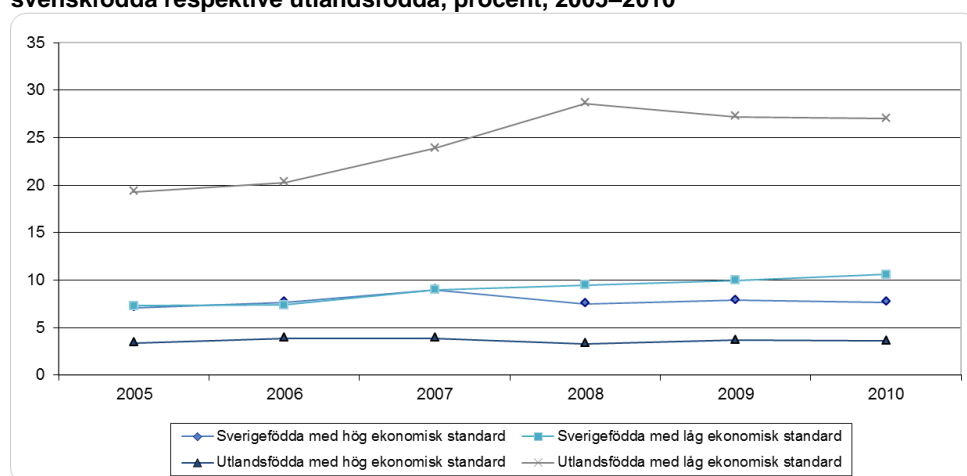
<sup>18</sup> Samtliga personer som är 16 år eller äldre ingår i beräkningen.

Medan majoriteten av den svenskfödda delen av befolkningen förvärvsarbetade var förhållandet det motsatta för de utlandsfödda. Andelarna var exakt lika stora under 2005 och 2010 för respektive grupp.

Utöver medelinkomst följer SCB även utvecklingen av den ekonomiska standarden<sup>19</sup> i befolkningen. En ekonomisk standard definieras som låg när den är lägre än 60 procent av den disponibla inkomstens medianvärde i befolkningen och som hög när den är mer än dubbelt så hög som medianvärdet. Under 2010 var den disponibla inkomstens medianvärde 195 900 kronor.

Diagram 2.4 visar utvecklingen avseende hushåll med låg respektive hög ekonomisk standard för svenskfödda och utlandsfödda personer.

**Diagram 2.4 Andel av befolkningen med låg respektive hög ekonomisk standard, svenskfödda respektive utlandsfödda, procent, 2005–2010**



Bland de utlandsfödda i befolkningen ökade andelen med låg ekonomisk standard kraftigt under åren 2006 till 2008. Andelen med hög ekonomisk standard minskade tydligt i samband med lågkonjunkturen 2008, särskilt i den svenskfödda delen av befolkningen.

Skillnaden mellan de båda befolkningsgrupperna är påtaglig. För svenskfödda är andelen med hög ekonomisk standard nästan lika stor som andelen med låg ekonomisk standard. Den utlandsfödda delen av befolkningen däremot har en stor andel med låg ekonomisk standard och en liten andel med hög ekonomisk standard. Gapet har visserligen ökat för båda befolkningsgrupperna men i avsevärt större utsträckning för de utlandsfödda.

Under 1995 var andelen med hög ekonomisk standard 4,2 procent för svenskfödda och 2,5 procent för utlandsfödda. Andelen med låg ekonomisk standard var 5,8 respektive 11,8 procent. Detta visar att gapet mellan hög och låg ekonomisk standard var ännu mindre för båda befolkningsgrupperna under 1995.<sup>20</sup>

<sup>19</sup> Ekonomisk standard är ett mått på den disponibla inkomsten som justeras per konsumtionsenhet. Disponibel inkomst är summan av inkomster minus skatt och negativa transfereringar plus skattepliktiga och skattefria transfereringar. För att kunna göra jämförelser mellan hushåll av olika storlek och sammansättning justeras den disponibla inkomsten med hänsyn till hushållets försörjningsbörda. Detta görs genom att man dividerar hushållets disponibla inkomst med summan av hushållets konsumtionsvikt.  
<sup>20</sup> SCB:s statistikdatabaser. Uppgift för jämförelseåret 1994 saknas hos SCB.

Ett vanligt sätt att skatta fattigdomsgränsen är att bedöma vilka produkter och tjänster som behövs för en dräglig levnadsstandard. Innehållet i form av produkter och tjänster justeras genom att hänsyn tas till hushållets storlek och sammansättning. Fattigdomsgränsen används bland annat för att beräkna när samhället bör gå in med exempelvis ekonomiskt bistånd. Även om måttet tar hänsyn till hushållets storlek och sammansättning definierar det en form av absolut fattigdom. Vilka som räknas till fattiga förändras över tid vilket innebär att fattigdomen har en relativ dimension.

Det relativa inkomstmått som dominerar inom fattigdomsforskningen bygger på avstånd i inkomst. De som har en inkomst som är lägre än 60 procent av medianinkomsten definieras som fattiga, vilket kan jämföras med SCB:s mått för låg ekonomisk standard. Detta innebär att andelen fattiga i befolkningen kan variera från år till år och beror på inkomstspridningen. Andelen i relativ fattigdom har ökat från 5 procent under 1994 till 12 procent under 2007. Ökningen var särskilt snabb från 2005 och framåt.

De grupper som löper störst risk för fattigdom är barn, ungdomar, unga vuxna, studerande, ensamstående mödrar och invandrare. Nyanlända invandrare och utomeuropeiska invandrare har särskilt hög fattigdomsrisk. Bland nyanlända invandrare ökade andelen i relativ fattigdom från 25 procent under 1991 till 50 procent under 2007. Denna grupp lämnar också fattigdomen i långsammare takt än andra grupper.<sup>21</sup>

### Hushållens ekonomiska stöd

Uppgifter om hushållens ekonomiska stöd har, liksom uppgifterna om hushållens inkomster, hämtats in via SCB/MONA. Det ursprungliga syftet med detta var att försöka uppskatta i vilken utsträckning fler hushåll skulle ha varit berättigade till extra tillägg men inte ansökt. Eftersom extra tillägg grundar sig på inkomsterna under läsåret och inte kalenderåret är det dock svårt att göra en tillförlitlig uppskattning av detta. De uppgifter som hämtats in presenteras ändå i denna rapport med avsikt att jämföra grupperna med och utan extra tillägg.

Tabell 2.7 visar i vilken utsträckning hushållen har olika ekonomiska stöd.

**Tabell 2.7 Studerande med extra tillägg, fördelning på ekonomiska stöd, antal och andel, procent, 2005 och 2010**

	2005		2010	
	Antal	Andel	Antal	Andel
Studiemedel	3 581	26,5 %	3 598	23,7 %
Bostadsbidrag	12 160	90,0 %	12 182	80,2 %
Försörjningsstöd	9 977	73,8 %	10 495	69,1 %
Introduktionsersättning	1 331	9,8 %	3 050	20,1 %

Andelen hushåll med studiemedel, bostadsbidrag eller försörjningsstöd har minskat från 2005 till 2010 medan andelen med introduktionsersättning har ökat kraftigt.

Utvecklingen skiljer sig åt för de tre undergrupperna med extra tillägg. I gruppen med utlandsfödda studerande har andelen med studiemedel minskat mer än i gruppen med svenskfödda. Bland studerande med utlandsfödda föräldrar har andelen i stället ökat något.

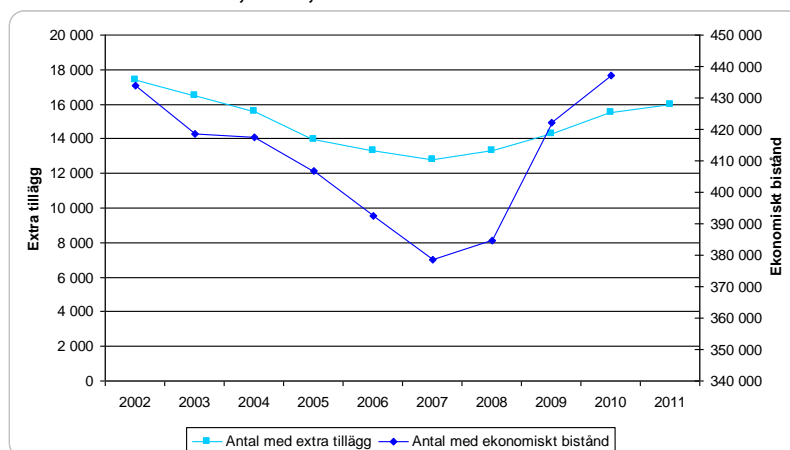
<sup>21</sup> Socialstyrelsen (2010).

Utlandsfödda studerande står för den tydligt minskade andelen med bostadsbidrag. För svenskfödda liksom för studerande med utlandsfödda föräldrar har andelen i stället ökat något.

Andelen hushåll med försörjningsstöd har minskat bland utlandsfödda studerande. Detta kan förklaras med den förskjutning som skett genom att andelen hushåll med introduktionsersättning har ökat kraftigt. Däremot har andelen ökat marginellt bland svenskfödda studerande och ökat kraftigt bland studerande med utlandsfödda föräldrar. Att andelen har ökat kraftigt i hushåll med utlandsfödda föräldrar visar, i likhet med Socialstyrelsens rapport, att det tar lång tid för invandrade familjer att ta sig ur en svår ekonomisk situation.

Av diagram 2.5 framgår utvecklingen av antalet studerande med extra tillägg och antalet mottagare av ekonomiskt bistånd. Som diagrammet visar samvarierar behovet av extra tillägg med behovet av ekonomiskt bistånd.<sup>22</sup>

**Diagram 2.5 Studerande med extra tillägg och mottagare av ekonomiskt bistånd<sup>1</sup>, antal, 2002–2010**



<sup>1</sup> Introduktionsersättning är ett stöd som sedan 1993 kan ges till flyktingar och nyanlända invandrare under deras första tid i Sverige. Denna typ av ersättning ingår i redovisningen av ekonomiskt bistånd.

Från och med 2008 har antalet mottagare av ekonomiskt bistånd ökat i snabbare takt än antalet studerande med extra tillägg. Detta kan tyda på att fler skulle kunna ha varit berättigade till extra tillägg.

<sup>22</sup> CSN (2011).

## 2.5 Ekonomisk situation bland övriga studiehjälpstagare

Av tabell 2.8 framgår antal och andel hushåll inom varje inkomstintervall. Tabellen visar den sammanlagda inkomsten enligt taxeringen för inkomståret 2010. Hushåll som saknar inkomstuppgift hos Skatteverket har slagits samman med dem som har 0 kronor i fastställd inkomst.

**Tabell 2.8 Studerande med studiebidrag och eventuellt inackorderingstillägg, fördelning på inkomstintervall, andel, procent, 2005 och 2010**

	2005	2010
Uppgift saknas eller 0 kr	0,4 %	0,6 %
1–49 999 kr	1,0 %	1,3 %
50 000–99 999 kr	0,8 %	0,8 %
100 000–149 999 kr	1,5 %	1,3 %
150 000–199 999 kr	2,7 %	1,7 %
200 000–299 999 kr	8,1 %	5,4 %
300 000–399 999 kr	9,8 %	6,9 %
400 000–499 999 kr	16,9 %	9,0 %
500 000 kr eller mer	58,9 %	73,0 %
<b>Totalt</b>	<b>100,0 %</b>	<b>100,0 %</b>

Precis som i gruppen med extra tillägg har andelen hushåll i de lägsta och de högsta inkomstintervallen ökat mellan 2005 och 2010. Medan gruppen med extra tillägg bara har 1 procent av de studerande i det högsta inkomstintervallet finns den största andelen av gruppen med övriga studiehjälpstagare i detta intervall.

Medelinkomsten har ökat från 606 000 kronor till 727 400 kronor, en ökning på 20 procent. Ökningen är större än för befolkningen generellt. Att medelinkomsterna är avsevärt högre än i befolkningen beror på att de flesta hushållen bland studiehjälpstagarna består av två vuxna. Dessutom ingår de studerandes egna eventuella inkomster. Medianinkomsten har ökat från 542 000 kronor under 2005 till 652 900 kronor under 2010, ökningen var lika stor som ökningen i medelinkomst.

Det är framför allt hushållen med svenskfödda som står för ökningen i medianinkomst. För denna grupp ökade medianinkomsten med 22 procent. I hushåll med utlandsfödda föräldrar ökade medianinkomsten med 15 procent medan den minskade med 10 procent bland utlandsfödda studerande.

Tabell 2.9 visar i vilken utsträckning hushållen har olika ekonomiska stöd.

**Tabell 2.9 Studerande med studiebidrag och eventuellt inackorderingstillägg, fördelning på ekonomiska stöd, antal och andel, procent, 2005 och 2010**

	2005		2010	
	Antal	Andel	Antal	Andel
Studiemedel	58 597	13,7 %	72 944	15,6 %
Bostadsbidrag	70 951	16,6 %	62 158	13,3 %
Försörjningsstöd	32 080	7,5 %	33 159	7,1 %
Introduktionsersättning	451	0,1 %	1 020	0,2 %

Andelen hushåll med studiemedel eller introduktionsersättning har ökat från 2005 till 2010 medan andelen med bostadsbidrag eller försörjningsstöd har minskat. För samtliga ekonomiska stöd är andelarna avsevärt mindre i gruppen med studiebidrag och eventuellt inackorderingstillägg än i gruppen med extra tillägg.

Skillnaderna i undergrupperna är mindre bland övriga studiehjälpstagare än bland dem med extra tillägg. Andelen med studiemedel har ökat bland såväl utlandsfödda som svenskfödda hushåll.

Det är framför allt hushåll med utlandsfödda föräldrar liksom svenskfödda som står för den minskade andelen med bostadsbidrag. I gruppen med utlandsfödda studerande har andelen hushåll med bostadsbidrag endast minskat marginellt.

Andelen hushåll med försörjningsstöd är oförändrad i gruppen med utlandsfödda studerande medan andelen med introduktionsersättning har ökat. I hushåll med utlandsfödda föräldrar gäller det motsatta. Detta är naturligt eftersom dessa hushåll har varit i Sverige under längre tid än hushållen med utlandsfödda studerande. I svenskfödda hushåll har andelen med försörjningsstöd minskat marginellt.

### 3 Diskussion och slutsatser

För att kunna beviljas det lägsta beloppet i extra tillägg 1984 skulle hushållens sammanlagda inkomster vara lägre än 80 000 kronor. Därefter höjdes inkomstgränsen successivt till 125 000 kronor under 1994. Höjningen under denna 10-årsperiod motsvarar en årlig genomsnittlig uppräkningsgrad med 4,56 procent.

Om inkomstgränsen i stället hade följt inflationens påverkan på penningvärdet skulle den ha varit 138 900 kronor under 1994. Detta motsvarar en årlig genomsnittlig uppräkningsgrad med 5,67 procent. Inkomstgränsen hade då hamnat på samma nivå som medelinkomsten under 1994 för boende i Sverige den 31 december, som då var 138 800 kronor.

En inkomst på 125 000 kronor under 1994 motsvarar 152 600 kronor i 2010 års penningvärde. Den årliga genomsnittliga uppräkningsgraden var 1,25 procent under denna 16-årsperiod. Medelinkomsten under 2010 för boende i Sverige den 31 december var 235 300 kronor, vilket innebär att inkomsterna har ökat med i genomsnitt 3,35 procent per år.

Under 1994 låg den övre inkomstgränsen för extra tillägg, det vill säga 125 000 kronor, på en nivå som motsvarade 90 procent av medelinkomsten. Om samma princip skulle ha gällt under 2010 hade inkomstgränsen varit 211 800 kronor. Avsevärt fler hushåll skulle då ha varit berättigade till extra tillägg, bland annat många av dem från den ursprungliga gruppen bestående av ensamstående föräldrar, arbetslösa eller långtidssjukskrivna. Den faktiska inkomstgränsen på 125 000 kronor motsvarar 53 procent av medelinkomsten under 2010.

De viktigaste slutsatser som kan dras av resultatet från denna undersökning är:

- Gruppen med extra tillägg har tydligt ändrat karaktär från slutet av 1980-talet fram till idag. Studerande som fick extra tillägg när stödet infördes levde i hushåll som främst bestod av ensamstående mödrar. Många av föräldrarna saknade anställning, var förtidspensionerade eller långtidssjukskrivna.
- Fram till och med läsåret 2006/07 minskade antalet och andelen studerande med extra tillägg successivt. Därefter har en tydlig ökning skett för varje läsår. Orsaken till detta är den ökade invandringen. En ny invandrargrupp är de ensamkommande flyktingbarnen. Denna grupp återspeglas bland dem med extra tillägg, som fått en tydligt ökad andel studerande i eget boende från 2005 till 2010.

- Den viktigaste skillnaden mellan studerande med extra tillägg och övriga studiehjälpstagare är naturligtvis den svåra ekonomiska situationen de hushåll som får extra tillägg befinner sig i. Under 2005 var medianinkomsten i hushåll med extra tillägg en tiondel av medianinkomsten bland övriga studiehjälpstagare. Till 2010 hade medianinkomsten mer än halverats i gruppen med extra tillägg samtidigt som den ökat med 20 procent i gruppen med övriga studiehjälpstagare. Det var framför allt svenskfödda hushåll som hade ökat sina inkomster. Att andelen svenskfödda studerande mer än halverats i gruppen med extra tillägg har lett till den kraftigt sänkta medianinkomsten.
- Inkomstgränserna för extra tillägg har varit oförändrade sedan 1994 vilket har spelat en avgörande roll för sammansättningen av hushåll i gruppen. Om stödet hade betalats ut enligt samma principer och inkomstgränserna hade höjts kontinuerligt skulle många av de ursprungliga hushållstyperna fortfarande vara berättigade till extra tillägg. Idag består en stor del av gruppen med extra tillägg av hushåll där föräldrarna invandrade i början av 1990-talet. Föräldrarna står fortfarande utanför den ordinarie arbetsmarknaden och tar sig därför inte ur sin svåra ekonomiska situation. Den andra stora delen av gruppen består av nyinvandrade familjer och ensamkommande flyktingbarn.



# Referenser

## Litteratur

CSN, *Beviljning av studiestöd, 2001/02–2010/11*.

CSN (1991). *Från studie hjälp till ungdomsstudiebidrag. CSNs utvärdering av studie hjälpen och förslag till ekonomiskt stöd för ungdomar i gymnasieskolan*. (CSN rapport nr 1:1991).

CSN (1997). *Extra tillägg. Utvärdering och förändringsförslag*. (Bilaga 1 till budgetunderlaget för 1998).

CSN (2004). *Studie hjälp – utbildningspolitiskt medel och välfärdspolitiskt mål*. (CSN rapport). Stockholm: Fritzes.

CSN (2011). *Studiestödet 2010*.

Dir. 2011:122. *Modernisering av studie hjälpen och anpassning av studiestödet till nya studerandegrupper*. (Kommittédirektiv).

Proposition 2011/12:1. *Budgetpropositionen för 2011* (Utgiftsområde 15, Studiestöd).

Socialstyrelsen (2010). *Social rapport 2010*. Västerås: Edita Västra Aros.

SOU 1963:48. *Bättre studie hjälp*. Stockholm: Statens offentliga utredningar.

SOU 2003:28. *Ekonomiskt stöd vid ungdomsstudier*. Stockholm: Statens offentliga utredningar.

## Internet

[www.rb.se](http://www.rb.se) (2012-03-12). Information om ensamkommande barn.

[www.scb.se](http://www.scb.se) (2012-01-20, 2012-02-07). Statistikdatabaser för inkomster, invandring och sysselsättning.